

## **Vejledning om stresstest for små og mellemstore pengeinstitutter**

### **1. Indledning**

Pengeinstitutter udfører makroøkonomiske stresstest i forbindelse med udarbejdelsen af blandt andet genopretningsplaner, fastsættelse af kapitalmålsætning og ansøgninger om kapitalindfrielse. Det er vigtigt, at stresstestene er opgjort tilstrækkeligt forsigtigt for at sikre, at resultaterne giver et plausibelt billede af instituttets kapital situation under stressede makroøkonomiske forhold.

Formålet med denne vejledning er at beskrive nogle tilgange og metoder, som institutterne bør overveje i forbindelse med udarbejdelsen af stresstest. Vejledningen tager udgangspunkt i centrale elementer i Finanstilsynets interne kapitalfremskrivningsmodel, som Finanstilsynet selv bruger til stresstest af pengeinstitutter. Institutterne kan tage afsæt i disse elementer. Institutterne kan bruge andre tilgange, hvis de vurderer, at det vil give anledning til en mere retvisende stresstest. Det kan f.eks. være på områder, hvor institutterne har bedre eller flere data end Finanstilsynet, eller på områder, hvor der er behov for at tage højde for særlige forhold, f.eks. en særlig forretningsmodel. Det er dog afgørende, at sådanne afvigelser er velmotiverede og kan underbygges af instituttet. Det er instituttets ansvar at sikre, at stresstesten er opgjort tilstrækkeligt forsigtigt.

Vejledningens primære målgruppe er små og mellemstore pengeinstitutter, der udarbejder makroøkonomiske stresstest. Dele af vejledningen kan også være relevant for de pengeinstitutter, som udfører mere simple stresstest eller følsomhedsanalyser, f.eks. til beregningen af instituttspecifikke nedskrivningsprocenter under stressede forhold. Vejledningen bidrager generelt til en større åbenhed omkring indholdet af Finanstilsynets interne makroøkonomiske stresstest.

Vejledningen ændrer ikke på Finanstilsynets krav til, hvornår institutter skal udføre makroøkonomiske stresstest, i forhold til hvad der er gældende regler og praksis.

### **2. Hovedelementer i Finanstilsynets kapitalfremskrivningsmodel**

Finanstilsynet udarbejder hvert halvår en fremskrivning af danske pengeinstitutters kapitaldækning i forskellige makroøkonomiske scenarier. Formålet med kapitalfremskrivningen er at identificere de institutter, som er særligt konjunkturfølsomme i den forstand, at institutterne inden for de kommende år risikerer at overskride kapitalkravene, hvis den makroøkonomiske udvikling bliver som forudsat i scenarierne.

Finanstilsynets kapitalfremskrivning foretages på grundlag af makroøkonomiske scenarier, der beskriver udviklingen i centrale nøgletal for dansk økonomi over en årrække og en række nøgletal for udviklingen i blandt andet aktiekurser og udlån. Scenarierne omfatter normalt et basisscenarie (et forventet forløb) og et stress-scenarie (et negativt scenarie, der beskriver et hårdt konjunkturtilbageslag i dansk økonomi). Nøgletallene for stress-scenariet, som er udarbejdet i et samarbejde med Nationalbanken, vil blive offentliggjort på Finanstilsynets hjemmeside to gange om året. For basisscenariet anvendes Nationalbankens prognose, som kan findes på Nationalbankens hjemmeside.

Finanstilsynets kapitalfremskrivningsmodel tager udgangspunkt i pengeinstitutternes regnskabstal og kapitalforhold og fremskriver den egentlige kernekapital med et skøn for årets resultat baseret på estimerede nedskrivningsprocenter og en række antagelser for indtjeningen. Nedskrivningerne er estimeret ved hjælp af en særskilt kredittabsmodel, der inkorporerer effekterne af både den makroøkonomiske udvikling i scenarierne og institutspecifikke forhold (branchefordelingen af udlån, nedskrivningshistorik og udlånsvækst). For indtjeningen antages nettorente- og gebyrindtægterne som udgangspunkt at følge udlånsvæksten i scenarierne, mens kursreguleringerne beregnes ud fra instituttets aktiebeholdning og den indberettede renterisiko på gældsinstrumenter mv. Risikoeksposeringen fremskrives ud fra udlånsvæksten og en antaget effekt fra ændringer i kreditkvaliteten af udlånsbogen, f.eks. fra kunders misligholdelse (default under standardmetoden for kreditrisiko) eller et fald i sikkerhedsværdier.

Mere konkret er kapitalfremskrivningsmodellen baseret på nedenstående metodemæssige antagelser på væsentlige delområder:

- Nettorente- og gebyrindtægter følger som udgangspunkt udlånsvæksten, der er afstemt med scenarierne. Dog indregnes der ved fremskrivning af nettorenteindtægterne et fald i rentemarginaler på ind- og udlån såfremt udgangsniveauerne fremstår ekstraordinært gunstige, jf. nedenfor.
- Kursreguleringer mv.:
  - Aktier: beregnes på grundlag af instituttets indberettede aktiebeholdning og aktiekursudviklingen for henholdsvis børsnoterede og ikke-børsnoterede aktier, som er specificeret som en del af scenarierne
  - Obligationer: beregnes på grundlag af udviklingen i obligations- og penge-markedsrenterne i scenarierne og institutternes indberettede renterisiko. Renterisikoen omfatter obligationer både inden for og uden for handelsbeholdningen.

- Priserne på investeringsejendomme antages at følge samme udvikling som scenariernes erhvervsejendomspriser
- Øvrige kursreguleringer antages at være nul.
- Værdien af instituttets domicilejendomme antages at følge samme udvikling som scenariernes erhvervsejendomspriser, hvilket giver anledning til en omvurdering af domicilejendommene. Dette gælder også for leasede domicilejendomme, hvor relevant.
- Personale- og administrationsomkostninger følger henholdsvis løn- og prisudviklingen i scenarierne
- Nedskrivningerne estimeres i en særskilt nedskrivningsmodel, der tager højde for den makroøkonomiske udvikling i scenarierne og institutspecifikke forhold, jf. beskrivelsen i afsnit 4.
- Der tages højde for renteudgifter på hybrid kernekapital, som indgår i den regnskabsmæssige egenkapital. Disse renteudgifter er at betragte som udlodning af egenkapital og ligger uden for resultatopgørelsen, hvilket der i fremskrivningen korrigeres for i forbindelse med overgangen fra årets resultat til udviklingen i den egentlige kernekapital.
- Udlån og garantidebitorer følger udlånsvæksten, der er afstemt med scenarierne. Det antages, at udlånet falder i stress-scenariet som følge af konjunkturtilbageslaget og dermed en mindre efterspørgsel efter udlån fra kunderne
- Indlånet antages at følge samme vækstrater som udlånet
- For de fleste institutter udgør risikoeksponeringen for kreditrisiko langt størstedelen af den samlede risikoeksponering. Det antages i kapitalfremskrivningsmodellen, at risikoeksponeringen for kreditrisiko følger udviklingen i udlånet og en forudsat "migrationsvækst", der skal afspejle ændringer i boniteten af kunder (defaults) og ændringer i sikkerhedsværdier. Migrationsvæksten er specificeret som en del af scenarierne og sikrer, at risikoeksponeringen for kreditrisiko ikke falder på trods af det fallende udlån i stress-scenariet. Sammen med antagelsen om en fastholdt solvensbehovsprocent, jf. nedenfor, er dette med til at sikre, at det tilstrækkelige kapitalgrundlag (i kroner) ikke falder i stress-scenariet.
- Risikoeksponeringen for de øvrige risikotyper end kreditrisiko antages forenkelt at blive fastholdt i stress-scenariet.
- Gearingsgraden opgøres som kernekapitalen sat i forhold til den uvægtede eksponering og skal udgøre mindst 3 pct. tillagt et eventuelt Søjle 2-tillæg for gearingsrisiko. Den uvægtede eksponering, som bruges til udregning af gearingsgraden, antages at følge udlånsvæksten og årets resultat i scenarierne. Arbejdsantagelsen er derfor, at et fald i udlånet modsvares af et fald i instituttets passiver, dvs. en reduktion

af balancen, og omvendt at en stigning i udlånet modsvarer af en forøgelse af passiverne og dermed balancen. Et underskud (henholdsvis et overskud) antages at føre til en reduktion (forøgelse) af balancen. Denne dynamiske fremskrivning er konsistent med den øvrige del af kapitalfremskrivningen.

- Når overdækningen til kapitalkravene beregnes, fastholdes solvensbehovet (opgjort i pct. af risikoeksponeringen) som udgangspunkt på det senest indberettede niveau, mens bufferkrav og øvrige kapitalkrav mv. følger gældende lovgivning og en eventuel vedtaget fremtidig indfasning. Der kan normalt ses bort fra den kontracykliske kapitalbuffer i en makroøkonomisk stresstest, fordi det antages, at denne buffer vil blive frigivet under et hårdt konjunkturtilbageslag. Den systemiske buffer målrettet udlån til ejendomsselskaber er indregnet fra og med medio 2024.

Ud fra et forsigtighedshensyn indregnes der generelt ikke mulige ledelsesmæssige tiltag som reaktion på scenarierne. Denne antagelse indebærer, at rentemarginalerne for både ind- og udlån ikke forøges i forhold til niveauet fra udgangsåret. Dog kan forøgelser af rentemarginalerne indregnes af instituttet i dets egen stresstest, hvis ændringerne er kendt og annonceret på tidspunktet for udarbejdelsen af stresstesten. En tilstrækkeligt forsigtig tilgang kan omvendt tilsi, at rentemarginalerne bør reduceres i fremskrivningen, jf. afsnit 3.

Udeladelsen af ledelsesmæssige tiltag indebærer, at der heller ikke indregnes eventuelle besparelser på personale- og administrationsudgifterne i scenarierne, medmindre besparelserne er planlagt, konkretiseret og annonceret på tidspunktet for udregningerne.

Finanstilsynets kapitalfremskrivningsmodel er under løbende videreudvikling, og der kan ske ændringer af tilgangene på udvalgte delområder.

#### *Datagrundlag og fremskrivningsperiode*

Finanstilsynet udarbejder en kapitalfremskrivning i foråret og i efteråret. I foråret dækker fremskrivningen over en 3-årig periode, hvilket er i overensstemmelse med internationale standarder, som det f.eks. kendes fra EBA's fælleseuropæiske stresstest. Fremskrivningen tager udgangspunkt i pengeinstitutternes kapitalforhold og balance den 31. december i det forudgående år og er baseret på regnskabsdata om resultatposterne for hele det forudgående år.<sup>1</sup>

I efteråret dækker Finanstilsynets kapitalfremskrivning over en 2,5-årig periode med udgangspunkt i kapitalforhold og balance den 30. juni i det pågældende år. Resultatposterne baseres på institutternes regnskaber for første halvår. Finanstilsynet supplerer denne 2,5-

---

<sup>1</sup> Eksempelvis tager Finanstilsynets kapitalfremskrivning i foråret 2024 udgangspunkt i kapitalforhold og balance pr. 31. december 2023 og er baseret på resultatopgørelsen for hele året 2023.

årige fremskrivning med en 3-årig kapitalfremskrivning, der tager afsæt i kapitalforhold og balance den 30. juni i året, men anvender kapitaleffekter mv. fra forårets kapitalfremskrivning. Der er således tale om en "genberegnet" 3-årig fremskrivning, hvor udgangspunktet for kapitalforhold og balance er opdateret, men hvor resultatposter er baseret på regnskabet for hele det forudgående år. Dette sker for at sikre en større robusthed overfor eventuelle ekstraordinære forhold i resultatposterne i halvårsregnskabet.<sup>2</sup> Begge fremskrivninger indgår i Finanstilsynets sagsbehandling i efteråret.

### **3. Nettorenteindtægter**

Det er vigtigt at sikre, at fremskrivningen af nettorenteindtægterne er tilstrækkeligt forsigtig. Dette er særligt vigtigt i de tilfælde, hvor nettorenteindtægterne i udgangspunktet fremstår vel gunstige bedømt ud fra historiske erfaringer, fx drevet af ekstraordinært høje indlåns- og/eller udlånsrentemarginaler. I et sådant tilfælde bør instituttet indarbejde i fremskrivningen, at rentemarginalerne ikke kan forventes opretholdt på de ekstraordinært høje niveauer. Indlånsrentemarginalerne for året 2023 fremstår meget høje i et historisk perspektiv. For de små og mellemstore pengeinstitutter som helhed udgjorde de i gennemsnit 2,3 procentpoint i 2023, jf. figur 1. Sidst de pengepolitiske renter var på omtrent samme niveau som i 2023 var i perioden før 2008. I perioden fra 2003-2008 udgjorde rentemarginalen på indlån i gennemsnit 0,8 procentpoint, dvs. betydeligt lavere end i 2023.

Det vil være meget usædvanligt, hvis pengeinstitutterne kan opretholde et så højt niveau for indlånsrentemarginalen som det aktuelle over en længere periode. Et nedadgående pres på indlånsrentemarginalen vil for eksempel opstå, hvis kunderne flytter midler fra lavtforrentede indlånskonti til højtforrentede konti eller andre typer af placeringer, eller ved en øget konkurrence om indlånsmidlerne mellem pengeinstitutter indbyrdes eller fra aktører uden for sektoren. Under alle omstændigheder er en antagelse om et uændret meget højt niveau for indlånsrentemarginalen ikke passende for en stresstest.

Finanstilsynet har i kapitalfremskrivningen baseret på kapital- og regnskabsoplysninger for 2023 indregnet et generelt fald i pengeinstitutternes gennemsnitlige indlånsrentemarginaler på 1,5 procentpoint. Det skal sikre en tilbagevenden til et mere "normalt" niveau. Finanstilsynet har konkret kalibreret tilpasningen, så indlånsrentemarginalen på sektorniveau reduceres til det gennemsnitlige niveau observeret i perioden 2003-2008.

---

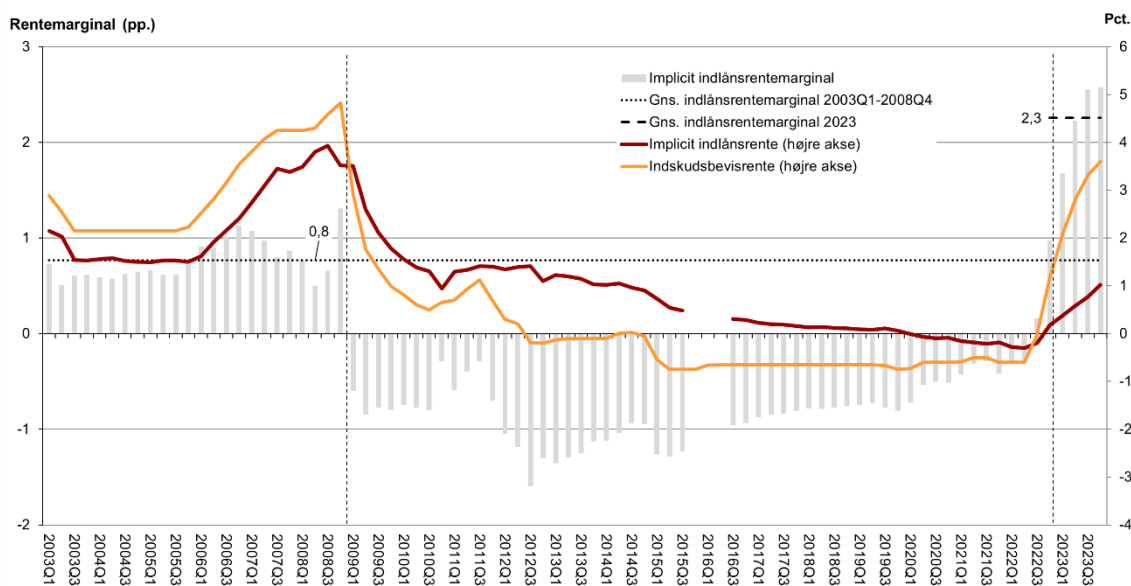
<sup>2</sup> Kapitalfremskrivningerne i efteråret 2023 tog således udgangspunkt i kapitalforhold pr. 30. juni 2023 og anvendte regnskabsdata (resultatposter) for henholdsvis første halvår 2023 (2,5 årig fremskrivning) og hele året 2022 (genberegnet 3-årig fremskrivning).

Reduktionen af indlånsrentemarginalen er indregnet gradvist over de 3 år i stress-scenariet, det vil sige med 0,5 procentpoint pr. år, for at tage højde for at tilpasningen kan være træg. Den gradvise tilpasning antages at ske "trappevist", det vil sige med fuld effekt for hele året.

Reduktionen af indlånsrentemarginalen er indregnet med samme størrelse (1,5 procentpoint) og profil (0,5 procentpoint pr. år) for hvert institut, men med en antagelse om at instituttets indlånsrentemarginal ikke kan falde under 0,5 procentpoint. Dette "gulv" skal tage højde for, at enkelte institutter i udgangsåret 2023 havde en indlånsrentemarginal, som lå noget under det gennemsnitlige niveau for de små og mellemstore pengeinstitutter.

I Finanstilsynets kapitalfremskrivning beregnes nettorenteindtægter i to trin. Først fremskrives nettorenteindtægterne med udlånsvæksten. Derefter fratrækkes effekten af faldet i indlånsrentemarginalen i de enkelte år beregnet som det akkumulerede fald i indlånsrentemarginalen ganget med indlånet.<sup>3</sup>

**Figur 1: Rentemarginal på indlån for små og mellemstore pengeinstitutter**



Kilde: Finanstilsynet og Nationalbanken.

Anm.: Vægtede gennemsnit for de pengeinstitutter, der er omfattet af Finanstilsynets kapitalfremskrivning. Den implicitte indlånsrente er beregnet som renteudgifter på indlån i kvartalet (opregnet til årsniveau) i pct. af gennemsnittet af indlån primo og ultimo kvartalet. Regnskabsposten indlån og anden gæld er anvendt. Rentemarginalen er beregnet som Nationalbankens indskudsbevisrente (gns. for kvartalet) fratrukket den implicitte indlånsrente. Data for perioden 2015Q4-2016Q2 er udeladt grundet usikkerhed om kvaliteten af kvartalsdata ved overgang til nyt indberetningssystem.

I kapitalfremskrivningen baseret på kapital- og regnskabsoplysninger for 2023 er rentemarginalen på udlån holdt konstant i stress-scenariet. Der er således ikke tegn på, at udlånsrentemarginalerne for små og mellemstore pengeinstitutter som helhed var på et ekstraordinært højt niveau i 2023.

<sup>3</sup> Det akkumulerede fald i indlånsrentemarginalen er henholdsvis ½, 1 og 1,5 procentpoint i de 3 år i stress-scenariet.

#### **4. Nedskrivningsprocenter i Finanstilsynets kapitalfremskrivningsmodel**

Kredittabsmodellen, som Finanstilsynet bruger til at estimere institutternes nedskrivningsprocenter i stress-scenariet, er baseret på historiske observationer for pengeinstitutternes nedskrivninger og hensættelser tilbage til 1991. Nedskrivningerne for de enkelte institutter tager højde for institutspecifikke risici ved at inddrage instituttets udlåns sammensætning, nedskrivningshistorik og udlånsvækst.

Tankegangen er, at der for hvert institut først beregnes en nedskrivningsprocent, som den ville være i fremskrivningen, hvis instituttet havde en gennemsnitlig nedskrivningsprofil i de forskellige udlånsbrancher. Det vil sige, at der beregnes en nedskrivningsprocent ud fra en arbejdsantagelse om, at instituttet har nedskrivninger i hver enkelt udlånsbranche, som svarer til sektorens gennemsnitlige nedskrivningsniveau for udlånsbranchen.

Derefter tages der højde for institutternes nedskrivningshistorik, sådan at et institut der – selv efter korrektion for branchesammensætning af udlån – har haft en relativt dårlig nedskrivningshistorik i forhold til sektoren (relativt høje nedskrivninger historisk), får et tillæg til nedskrivningerne i fremskrivningen. Dette skal fange risikoen for, at instituttet også fremover vil have højere nedskrivninger end det gennemsnitlige institut, f.eks. på grund af en dårligere kreditkvalitet. Omvendt ved en relativt god nedskrivningshistorik i forhold til sektoren.

Endelig får institutter, der har haft en udlånsvækst på mere end 10 pct. om året over de sidste fire år et tillæg til nedskrivningerne. Sidstnævnte skal ses som et tillæg for forhøjet kreditrisiko og afspejler erfaringerne fra finanskrisen i 2008, hvor nødlidende pengeinstitutter ofte var kendetegnet ved en forudgående høj udlånsvækst. Grænsen for høj udlånsvækst på 10 pct. om året er den samme sats som i Vejledning om tilstrækkeligt kapitalgrundlag og solvensbehov for kreditinstitutter (solvensbehovsvejledningen), men opgørelsesperioden er en anden (fire år frem for ét år i solvensbehovsvejledningen).

Der er udarbejdet et værktøj i Excel med tilhørende vejledning, som nærmere beskriver Finanstilsynets tilgang til beregning af nedskrivningerne for det enkelte institut i stress-scenariet, herunder korrektionerne for nedskrivningshistorik og udlånsvækst.

##### *Nedskrivninger for de nordatlantiske institutter*

Finanstilsynets kredittabsmodel er udviklet for danske institutter. De nedskrivningsniveauer, der fremgår af førnævnte Excel værktøj, gælder derfor ikke for færøske og grønlandske institutter.



Finanstilsynet har ikke udviklet en særlig kredittabsmodel for Færøerne og Grønland, hvorfor Finanstilsynet for de nordatlantiske institutter anvender en anden og enklere tilgang til fastlæggelse af nedskrivningsniveauerne i en stresstest. Konkret tager Finanstilsynet udgangspunkt i instituttets erfaringer med nedskrivningerne under tidligere kriser, fx finanskrisen i 2008 eller opdrætskrisen på Færøerne i 2003-2004, og anvender dette som afsæt til et skøn for, hvor høje nedskrivningerne kan blive i et fremadrettet hårdt stress-scenarie. Hvilke kriser der er relevante at inddrage, afhænger af det enkelte instituts nedskrivningshistorik. Generelt tager Finanstilsynet udgangspunkt i den krise i nyere tid, hvor instituttet har foretaget de største nedskrivninger opgjort i procent af udlån og garantidebitorer. Dette skal sikre et tilstrækkeligt forsigtigt nedskrivningsniveau i stresstesten.

Det af Finanstilsynet anvendte nedskrivningsniveau i stress-scenariet samt grundlaget herfor indgår i dialogen med det enkelte institut om instituttets stresstest.

#### **5. Øvrige overvejelser i forbindelse med stresstest**

Ovenstående beskriver centrale elementer i Finanstilsynets kapitalfremskrivningsmodel. Der er delområder, som ikke indgår i beskrivelsen. Her er det Finanstilsynets forventning, at instituttet selv udvikler tilgange, der sikrer tilstrækkeligt forsigtige resultater i stresstesten.

Blandt andet bør institutter med eksponering mod bevægelser i kreditspænd sikre, at denne risiko er indarbejdet i stresstesten. Det er typisk tilfældet, at kreditspænd (f.eks. på realkredit- eller erhvervsobligationer) udvides under et hårdt konjunkturtilbageslag. Institutterne kan f.eks. tage udgangspunkt i stressniveauet og metoden i solvensbehovsvejledningen. Det er vigtigt, at søjle 2-tillægget efter en eventuel indregning af kreditspændsudvidelser i stresstesten sikrer en tilstrækkelig kapitalreservation over for mulige yderligere spændudvidelser efter stresstestperioden.

I fremskrivningen af nettogebyrindtægterne bør instituttet forholde sig til, om der er ekstraordinære forhold ved gebyrindtægter og -udgifter i udgangsåret, som der bør korrigeres for. Dette kan f.eks. være tilfældet hvis gebyrindtægterne i udgangsåret er ekstraordinært høje som følge af en høj konverteringsaktivitet i forhold til realkreditlån. Det taler for, at instituttets nettogebyrindtægter bør falde med mere end udlånet i fremskrivningen. Desuden bør instituttet overveje, om der er dele af gebyrindtægterne, der er særligt konjunkturfølsomme, og hvor en mere forsigtig tilgang bør anvendes i et stress-scenarie. Dette kan f.eks. være i relation til gebyrindtægter fra værdipapirhandel eller formueforvaltning.

Derudover bør instituttet forholde sig til udviklingen i øvrige regnskabsposter (f.eks. udbytte af aktier, andre driftsindtægter og -udgifter, og resultat af kapitalandele i associerede og tilknyttede virksomheder) eller kapitalposter (f.eks. fradrag for væsentlige eller ikke-væsentlige



kapitalandele i finansielle virksomheder) og sikre, at disse er opgjort tilstrækkeligt forsigtigt i stresstesten. I den forbindelse er det blandt andet relevant at tage højde for eventuelle ekstraordinære indtægter eller udgifter (i udgangsåret eller i de kommende år), når regnskabsposterne fremskrives.

I Finanstilsynets kapitalfremskrivningsmodel beregnes kursreguleringer på obligationer ud fra den af instituttet opgjorte renterisiko både inden for og uden for handelsbeholdningen. Instituttet bør i instituttets egen stresstest sikre, at kursreguleringer på obligationer er opgjort tilstrækkeligt forsigtigt. Hvis instituttet har en obligationsbeholdning, der regnskabsmæssigt opgøres til amortiseret kostpris, bør instituttet sikre, at den kapitalmæssige risiko forbundet hermed er afspejlet i fremskrivningen i stress-scenariet. Den kapitalmæssige risiko kan f.eks. vise sig ved, at urealiserede tab på porteføljen fører til et forhøjet Søjle 2-tillæg herfor, jf. kravene i solvensbehovsvejledningen, eller ved at instituttet som følge af likviditets- eller fundingsituationen under et hårdt konjunkturtillageslag kan blive nødsaget til at sælge ud af obligationsbeholdningen og dermed realisere kurstabene.

Finanstilsynet forventer, at hele aktiebeholdningen stresses med aktiekursstødene i scenarierne, dvs. også såkaldte sektoraktier (besiddelser af egentlige kernekapitalinstrumenter i enheder i den finansielle sektor), uagtet om disse er børsnoterede eller unoterede aktier, eller om aktierne er inden for eller uden for handelsbeholdningen. Institutterne kan i den forbindelse tage højde for, at et eventuelt fradrag for sektoraktier i den egentlige kernekapital reduceres ved et fald i værdien af beholdningen. Beregningen bør samtidig tage højde for, at grænsen for beregning af fradraget afhænger af den egentlige kernekapital, som typisk reduceres i et hårdt stress-scenarie. I de fleste tilfælde vil der derfor ikke være en 1:1 reduktion af fradraget, når sektoraktierne falder i værdi, fordi fradragsgrænsen også falder.

Udviklingen i den egentlige kernekapital i stress-scenariet kan også have betydning for beregningen af et eventuelt fradrag for besiddelser af hybrid kernekapitalinstrumenter eller supplerende kapitalinstrumenter i enheder i den finansielle sektor.

Det kan være relevant for institutter med en væsentlig risikoeksponering for markedsrisiko at indarbejde, at eventuelle kurstab på f.eks. aktier og obligationer i stresstesten reducerer værdipapirbeholdningerne. Instituttet bør dog samtidig overveje effekten af migration i kreditrisiko (specifik risiko).

Et institut, der har et regnskabsmæssigt underskud i stresstesten, kan efter de gældende regler opgøre og indregne et eventuelt udskudt skatteaktiv på balancen. Et sådant aktiv kan dog ikke medregnes i den regulatoriske kapital.

I stresstesten bør der – ud over de afledte effekter fra årets resultat mv. - kun indregnes ændringer i kapitalforhold, der er kendt med sikkerhed på opgørelsestidspunktet. Det betyder, at der ikke kan indregnes kapitaltilførsler hverken i form af egentlig kernekapital, hybrid kernekapital eller supplerende kapital i fremskrivningen, medmindre ændringerne er kendt med sikkerhed på opgørelsestidspunktet. Forfald, herunder regulatorisk forfald, af supplerende kapital fratrækkes som udgangspunkt i kapitalgrundlaget i fremskrivningen, medmindre instituttet kan dokumentere, at refinansiering af den supplerende kapital er muligt selv under et hårdt konjunkturtilbageslag. Hvis stresstesten f.eks. udføres i forbindelse med en ansøgning til Finanstilsynet om kapitalindfrielse, bør dokumentationen og omfanget af en eventuel indregnet refinansiering klart fremgå.

Instituttet skal for misligholdte eksponeringer opgøre en minimumsdækning af tab (også kaldet NPE-bagstopper). Hvis denne minimumsdækning er større end nedskrivninger og øvrige reduktioner i kapitalgrundlaget for de misligholdte eksponeringer, skal instituttet fradrage forskellen i den egentlige kernekapital. Instituttet bør i stresstesten sikre, at et sådant fradrag er opgjort tilstrækkeligt forsigtigt over fremskrivningsperioden, herunder ved at tage højde for, at minimumsdækningen og fradraget alt andet lige forøges, når en eksponering forbliver misligholdt i en længere periode. Finanstilsynet forventer, at NPE-bagstopperen som udgangspunkt opgøres under en antagelse om, at der ikke indregnes tabsafskrivninger (konstaterede tab) eller "cures" (vandring fra "default" til "performing") i stress-scenariet. Dette følger retningslinjerne i den fælleseuropæiske stresstest. Antagelsen om, at der ikke må indregnes tabsafskrivninger, kan i visse tilfælde forekomme restriktiv, og instituttet kan som en del af stresstesten redegøre for effekten på størrelsen af NPE-bagstopperen, hvis alternative antagelser anvendes.

Endelig bør instituttet i kapitalfremskrivningen tage højde for ændringer i den finansielle regulering, som må forventes at påvirke fremtidige kapitalforhold (kapital eller risikoeksponering) eller kapitalkrav over fremskrivningsperioden.