

Anmeldelse af det tekniske grundlag m.v. for livsforsikringsvirksomhed

I henhold til § 20, stk. 1, i lov om finansiel virksomhed skal det tekniske grundlag mv. for livsforsikringsvirksomhed samt ændringer heri anmeldes til Finanstilsynet senest samtidig med, at grundlaget mv. tages i anvendelse. I medfør af lovens § 20, stk. 3, skal de anmeldte forhold opfylde kravene i bekendtgørelse om anmeldelse af det tekniske grundlag m.v. for livsforsikringsvirksomhed. I denne anmeldelse forstås ved livsforsikrings-selskaber: livsforsikringsaktieselskaber, tværgående pensionskasser og filialer af udenlandske selskaber, der har tilladelse til at drive livsforsikringsvirksomhed efter § 11 i lov om finansiel virksomhed.

Brevdato
22.02.2016
Livsforsikringsselskabets navn
Pensionskassen PenSam
Overskrift
Livsforsikringsselskabet skal angive en præcis og sigende titel på anmeldelsen.
Opdatering af markedsværdidødelighed
Resumé
Livsforsikringsselskabet skal udarbejde et resumé, der giver et fyldestgørende billede af anmeldelsen.
Anmeldelsen vedrører de dødelighedsforudsætninger, som pensionskassen anvender ved opgørelse af livsforsikringshensættelserne. Forudsætningerne ændres i forhold til tidligere anmeldelse.
Lovgrundlaget
Livsforsikringsselskabet skal angive, hvilket/hvilke nr. i lovens § 20, stk. 1, anmeldelsen vedrører.
Anmeldelsen vedrører §20 stk. 1, nr. 6 i lov om finansiel virksomhed.
Ikrafttrædelse
Livsforsikringsselskabet skal angive datoen for anmeldelsens ikrafttrædelse.
Årsregnskabet for 2015.
Ændrer følgende tidligere anmeldte forhold
Livsforsikringsselskabet skal angive, hvilken tidligere anmeldelse eller hvilke tidligere anmeldelser denne anmeldelse ophæver eller ændrer.
Denne anmeldelse ændrer anmeldelsen af 23.12.2014: "Opdatering af markedsværdidødelighed".
Angivelse af forsikringsklasse
Livsforsikringsselskabet skal angive, hvilken forsikringsklasse det anmeldte vedrører, jf. bekendtgørelsens § 2, stk. 2.
Anmeldelsen vedrører forsikringsklasse I.
Anmeldelsens indhold med matematisk beskrivelse og gennemgang af de anmeldte forhold
Livsforsikringsselskabet skal angive anmeldelsens indhold med analyser, beregninger mv. på en så klar og præcis form, at de uden videre kan danne basis for en kyndig aktuars kontrolberegninger, jf. bekendtgørelsens § 2, stk. 3.
De anmeldte parametre er gældende indtil andet anmeldes.
1. Dødelighedsforudsætninger
Markedsværdigrundlaget indeholder to typer dødeligheder, som hver især er køns- og aldersopdelte:
<ul style="list-style-type: none">• μ^{ad} betegner intensiteten for overgang fra rask (ikke invalid) til død.

- μ^{id} betegner intensiteten for overgang fra invalid til død.

Der er konstateret en signifikant overdødelighed blandt invalide i forhold til raske. Den nævnte opdeling af dødeligheden anses derfor at være rimelig og nødvendig.

Dødelighedsforudsætningerne anvendes både for overlevelseshes- og dødsfaldsforsikringer.

1.1 Dødelighed blandt raske

Dødeligheden blandt raske er fremkommet ved at anvende Finanstilsynets model for nuværende, observerede dødelighed på bestanden af raske kunder i Pensionskassen PenSam.

Analysen er udført for hvert køn og er baseret på data for raske kunder i Pensionskassen PenSam for årene 2010-2014 i forhold til Finanstilsynets benchmark fra regnearket "Benchmark for den observerede, nuværende dødelighed for tidsperioden 2010-2014", som er offentliggjort på Finanstilsynets hjemmeside, jf. Finanstilsynets brev af 30.09.2015.

Tabel 1 indeholder resultatet af den statistiske analyse samt estimerne fra analysen.

Tabel 1: Resultater af den statistiske analyse af raskdødeligheden fordelt på køn.

Køn	Model	Teststørrelse	Testssandsynlighed	Valgt Model	Beta1	Beta2	Beta3
Kvinder	H0	6,6345	0,0100	0	0	0	0
Kvinder	H1	6,9691	0,0083	0	-0,6217	0	0
Kvinder	H2	4,7092	0,0300	0	-0,2023	-0,1477	0
Kvinder	M0	18,3128	0,0004	1	-0,0947	-0,2633	0,0768
Mænd	H0	4,2303	0,0397	0	0	0	0
Mænd	H1	8,8640	0,0029	0	0,9135	0	0
Mænd	H2	6,9147	0,0085	0	0,1130	0,3304	0
Mænd	M0	20,0090	0,0002	1	0,3502	0,0366	0,1985

Modellen angivet i tabellen refererer til navngivningen af model og hypoteser i Finanstilsynets brev af 28.06.2011.

Konklusionen er, at raskdødeligheden blandt både mænd og kvinder overgår til benchmark fra alder 100 år.

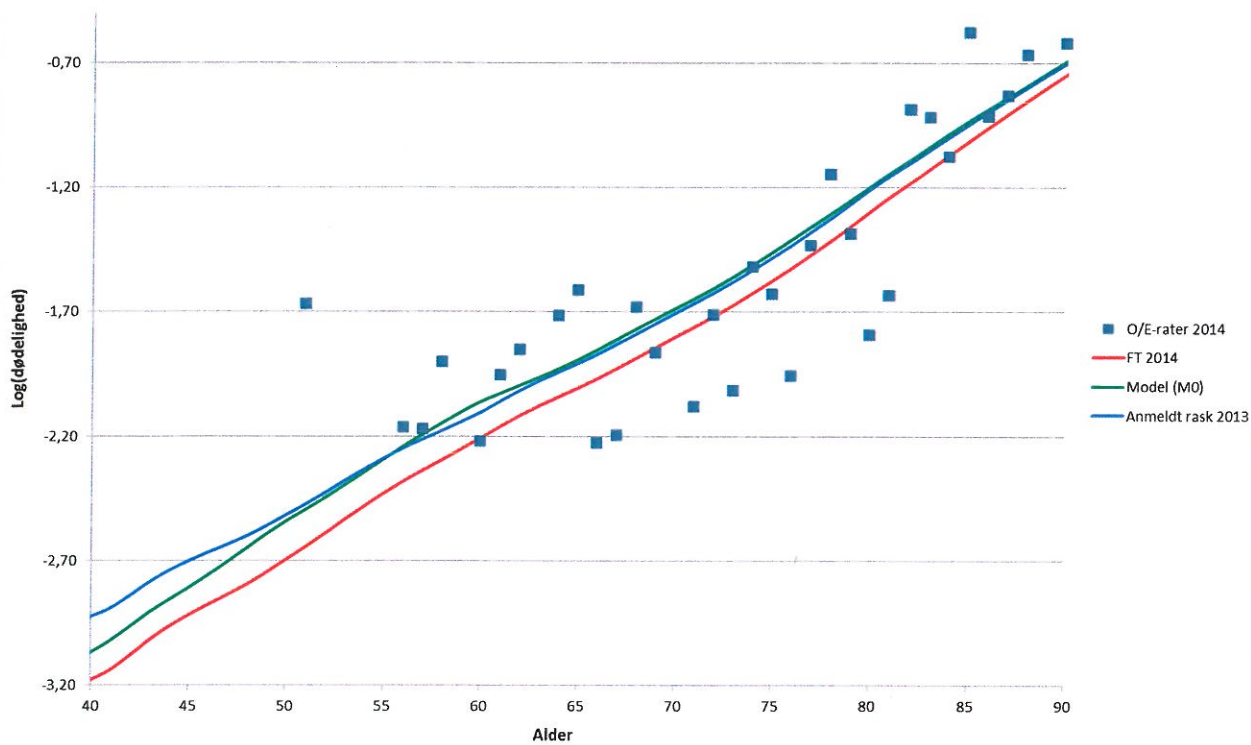
Estimerne fra analysen for de tre parametre β_1 , β_2 og β_3 er angivet for hvert køn for hver af de modeller, som er beskrevet i Finanstilsynets brev af 28.06.2011. Den valgte model ved den statistiske analyse er udpeget (ValgtModel=1).

Pensionskassens bedste skøn for dødeligheden blandt raske (inklusive levetidsforbedringer) er således modelleret ved parametrene fra Tabel 1 (ValgtModel=1) samt regnearket "Benchmark for den nuværende observerede dødelighed 2014" på Finanstilsynets hjemmeside, korrigeret for forventet levetidsforbedring (regneark betegnet "Benchmark for de forventede fremtidige levetidsforbedringer 2014" på Finanstilsynets hjemmeside), jf. Finanstilsynets breve af 28.06.2011 og 30.09.2015. Bedste skøn over fremtidig raskdødelighed afhænger derfor af både kalendertid og alder.

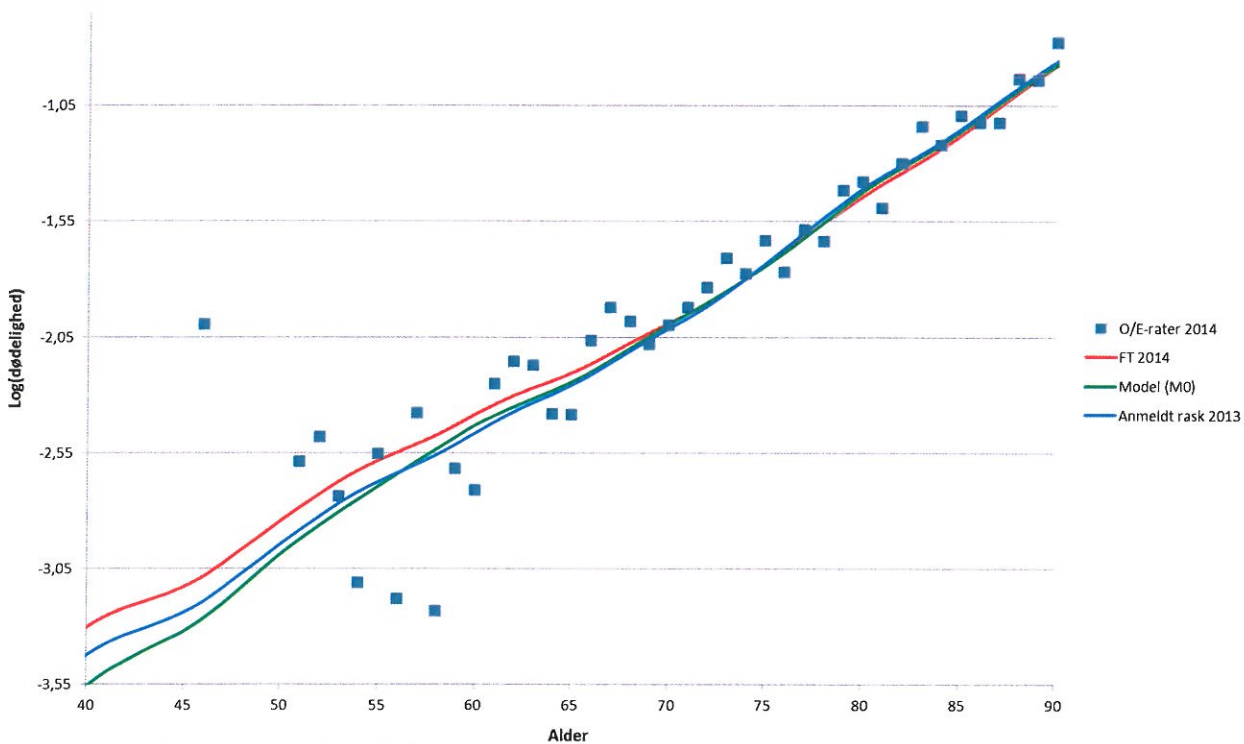
I graferne nedenfor – for henholdsvis mænd og kvinder – fremgår O/E-rater i forhold til den estimerede dødelighed (M0 for kvinder og mænd) og benchmark (FT 2014) samt den tidligere anmeldte dødelighed (Anmeldt rask 2013).



Raskdødelighed i Pensjonskassen PenSam. Mænd.



Raskdødeligheden i Pensjonskassen PenSam. Kvinder.



1.2 Dødelighed blandt invalide

Dødeligheden blandt invalide er fremkommet ved at anvende Finanstilsynets model for nuværende, observerede dødelighed på bestanden af invalide kunder i hele PenSam.

I PenSam har man observeret en højere dødelighed blandt invalide kunder sammenlignet med raske kunder. Det findes derfor retvisende at estimere dødeligheden blandt invalide for sig. Erfaringsgrundlaget blandt invalide er imidlertid betydeligt mindre end erfaringsgrundlaget blandt raske. I mindre juridiske enheder vil det derfor praktisk taget være umuligt at estimere et konsistent niveau for invalidedødeligheden uden at inddrage eksterne data. Af disse grunde er det fundet mest retvisende at estimere invalidedødeligheden på baggrund af data i hele PenSam.

En invalidepensionist, der teknisk set overgår til alderspensionist, betragtes i analysen som værende invalid.

Analysen er udført for hvert køn og er baseret på data for invalide kunder i hele PenSam for årene 2010-2014 i forhold til Finanstilsynets benchmark fra regnearket "Benchmark for den observerede, nuværende dødelighed for tidsperioden 2010-2014", som er offentliggjort på Finanstilsynets hjemmeside, jf. Finanstilsynets brev af 30.09.2015.

Tabel 2 indeholder resultatet af den statistiske analyse samt estimerne fra analysen.

Tabel 2: Resultater af den statistiske analyse af invalidedødeligheden fordelt på køn.

Køn	Model	Teststørrelse	Testssandsynlighed	Valgt Model	Beta1	Beta2	Beta3
Kvinder	H0	639,4836	0	0	0	0	0
Kvinder	H1	867,8764	0	0	3,9402	0	0
Kvinder	H2	50,6812	1,0866E-12	0	1,3269	1,5208	0
Kvinder	M0	1557,9911	0	1	1,5494	0,9767	0,4342
Mænd	H0	72,6602	0	0	0	0	0
Mænd	H1	207,6237	0	0	3,7624	0	0
Mænd	H2	15,3008	9,1678E-5	0	0,2451	1,9033	0
Mænd	M0	295,5847	0	1	0,6260	1,0015	0,7359

Modellen angivet i tabellen refererer til navngivningen af model og hypoteser i Finanstilsynets brev af 28.06.2011.

Konklusionen er, at invalidedødeligheden blandt både mænd og kvinder overgår til benchmark fra alder 100 år.

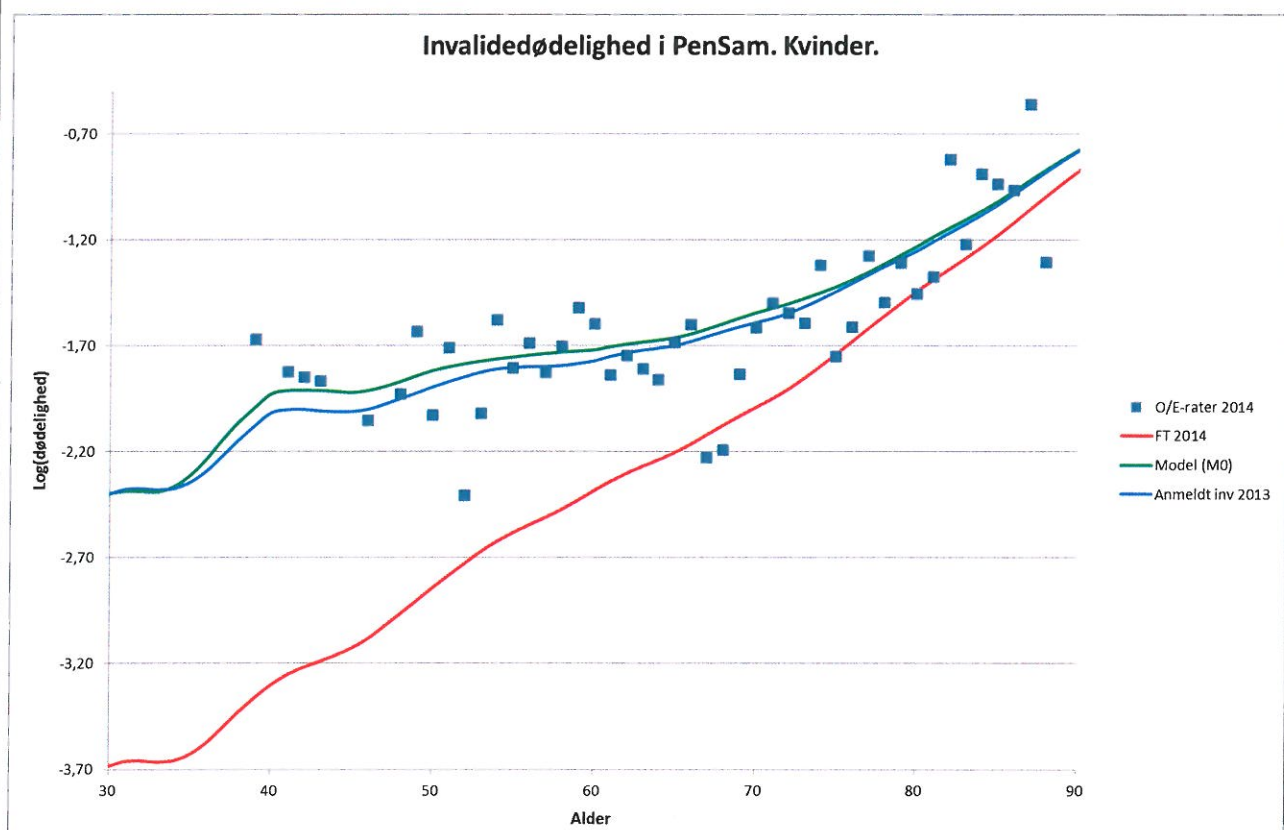
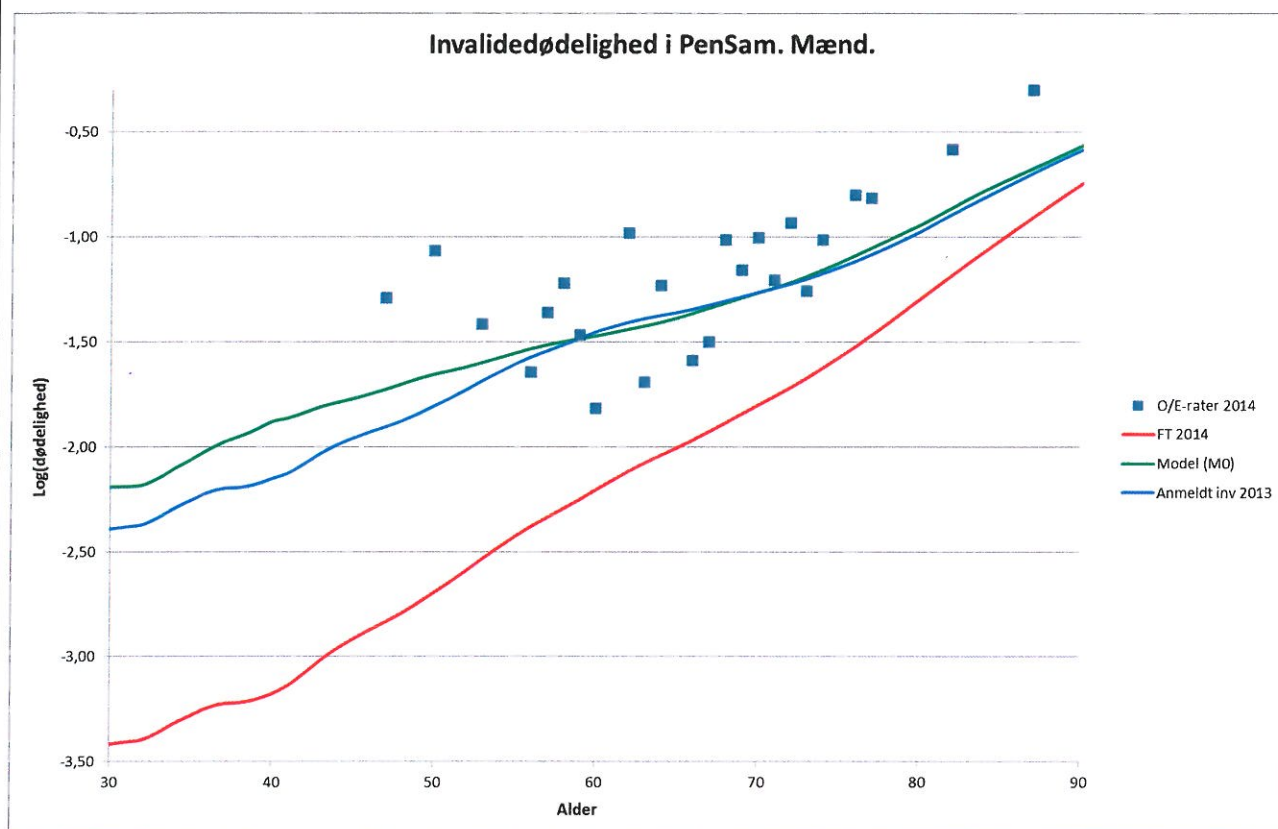
Estimerne fra analysen for de tre parametre β_1 , β_2 og β_3 er angivet for hvert køn for hver af de modeller, som er beskrevet i Finanstilsynets brev af 28.06.2011. Den valgte model ved den statistiske analyse er udpeget (ValgtModel=1).

Pensionskassens bedste skøn for dødeligheden blandt invalide (inklusive levetidsforbedringer) er således modelleret ved parametrene fra Tabel 2 (ValgtModel=1) samt regnearket "Benchmark for den nuværende observerede dødelighed 2014" på Finanstilsynets hjemmeside, korrigeret for forventet levetidsforbedring (regneark betegnet "Benchmark for de forventede fremtidige levetidsforbedringer 2014" på Finanstilsynets hjemmeside), jf. Finanstilsynets breve af 28.06.2011 og 30.09.2015. Bedste skøn over fremtidig invalidedødelighed afhænger derfor af både kalendertid og alder.

I graferne nedenfor – for henholdsvis mænd og kvinder – fremgår O/E-rater i forhold til den estimerede dødelighed (M0 for kvinder og M0 for mænd) og benchmark (FT 2014) samt den tidligere anmeldte



dødelighed (Anmeldt inv 2013).



Redegørelse for de juridiske konsekvenser for forsikringstagerne

Livsforsikringsselskabet skal redegøre for de juridiske konsekvenser for den enkelte forsikringstager og andre berettigede efter forsikringsaftalerne, jf. bekendtgørelsens § 2, stk. 6. Er der ingen konsekvenser, skal livsforsikringsselskabet redegøre herfor.

Der er ingen juridiske konsekvenser for forsikringstagerne, eftersom det anmeldte alene vedrører parametre til brug for regnskabsaflæggelse.

Redegørelse for de økonomiske konsekvenser for forsikringstagerne

Livsforsikringsselskabet skal redegøre for de økonomiske konsekvenser for de enkelte forsikringstager og andre berettigede efter forsikringsaftalerne, jf. bekendtgørelsens § 2, stk. 6. Er der ingen konsekvenser, skal livsforsikringsselskabet redegøre herfor.

Redegørelsen skal som minimum overholde kravene i bekendtgørelsens § 3, stk. 1, og stk. 3-5.

Der er ingen økonomiske konsekvenser for forsikringstagerne, eftersom det anmeldte alene vedrører parametre til brug for regnskabsaflæggelse.

Redegørelse for de juridiske konsekvenser for livsforsikringsselskabet

Livsforsikringsselskabet skal redegøre for de juridiske konsekvenser for livsforsikringsselskabet, jf. bekendtgørelsens § 2, stk. 7. Er der ingen konsekvenser, skal livsforsikringsselskabet redegøre herfor. Redegørelsen kan alternativt anføres i "Redegørelse i henhold til § 6 stk. 1.", jf. bekendtgørelsens § 6, stk. 1.

Der er ingen juridiske konsekvenser for pensionskassen, eftersom det anmeldte alene vedrører parametre til brug for regnskabsaflæggelse.

Redegørelse for de økonomiske og aktuariemæssige konsekvenser for livsforsikringsselskabet

Livsforsikringsselskabet skal redegøre for de økonomiske og aktuariemæssige konsekvenser for livsforsikringsselskabet, jf. bekendtgørelsens § 2, stk. 6. Er der ingen konsekvenser, skal livsforsikringsselskabet redegøre herfor.

Redegørelsen skal som minimum overholde kravene i bekendtgørelsens § 3, stk. 2, og stk. 6-7.

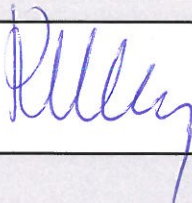
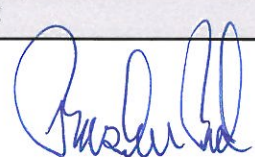
Redegørelsen kan alternativt anføres i "Redegørelse i henhold til § 6, stk. 1.", jf. bekendtgørelsens § 6, stk. 1.

Den samlede økonomiske konsekvens ved ændring af dødelighedsparametre er angivet i nedenstående tabel for hver kontributionsgruppe:

- kundeforhold, der oprindeligt er tegnet i pensionskassen for sygehjælpere, beskæftigelsesvejledere, plejere, og plejehjemsassistenter (rnt1)
- kundeforhold, der oprindeligt er tegnet i pensionskassen for portører (rnt2)
- kundeforhold, der oprindeligt er tegnet i pensionskassen for trafikfunktionærer og amtsvejmænd m.fl. (rnt3)

i t. kr.	SHJ (rnt1)	POR (rnt2)	TRAM (rnt3)
GY	404.579	51.175	17.249
BP	0	0	0
BF	-38	0	0
VR	404.541	51.175	17.249

Konsekvenserne er regnet med en bestand og rentekurve pr. 31.12.2015.

Navn Angivelse af navn
Helen Kobæk
Dato og underskrift
22.02.2016 
Navn Angivelse af navn
Torsten Fels
Dato og underskrift
22.02.2016 
Navn Angivelse af navn
Pernille Gerding
Dato og underskrift
22.02.2016 