

Finanstilsynet
Århusgade 110
2100 København Ø



Anmeldelse af teknisk grundlag m.v.

I henhold til § 20, stk. 1, i lov om finansiel virksomhed skal det tekniske grundlag m.v. samt ændringer heri anmeldes til Finanstilsynet. Det skal anmeldes senest samtidig med, at grundlaget m.v. tages i anvendelse. I denne anmeldelse forstås ved forsikringssselskaber: livsforsikringsaktieselskaber, tværgående pensionskasser og filialer af udenlandske selskaber, der har tilladelse til at drive livsforsikringsvirksomhed efter § 11 i lov om finansiel virksomhed.

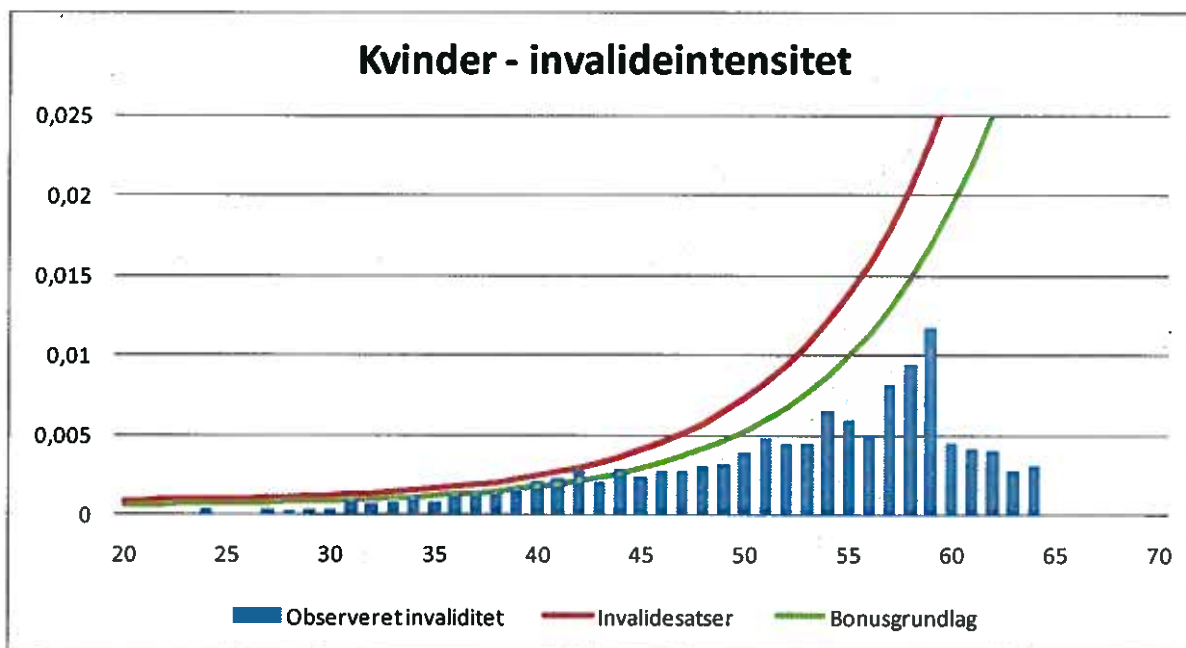
Brevdato
13. december 2011
Forsikringssselskabets navn
Pensionskassen for Sundhedsfaglige.
Overskrift
Forsikringssselskabet angiver en præcis og sigende titel på anmeldelsen.
Anmeldelse af invalideintensiteter for Pensionskassen for Sundhedsfaglige.
Resume
Resuméet skal give et fyldestgørende billede af anmeldelsen.
Efter fusionen mellem de 4 pensionskasser, der i dag udgør Pensionskassen for Sundhedsfaglige, har der i en kort overgangsperiode været anvendt forskellige tegningsgrundlag vedrørende invaliditet. Fra og med 1. januar 2012 harmoniseres tegningsgrundlaget. Harmoniseringen vil gælde for nytægning samt i forbindelse med bonustilskrivning og bidragsstigninger for alle medlemmer.
Lovgrundlaget
Det angives, hvilket/hvilke nr. i § 20, stk. 1, anmeldelsen vedrører.
§20, stk. 1, nr. 2)
Ikrafttrædelse
Dato for ikrafttrædelse angives.
1. januar 2012
Ændrer følgende tidligere anmeldte forhold
Forsikringssselskabet angiver, hvilken tidligere anmeldelse eller anmeldelser nuværende anmeldelse ophæver eller ændrer.
Anmeldelsen ændrer anmeldelse af 28. september 2011.
Anmeldelsens indhold med matematisk beskrivelse og gennemgang
Anmeldelsens indhold med analyser, beregninger m.v. på en så klar og præcis form, at de uden videre kan danne basis for en kyndig aktuars kontrolberegninger. Det skal oplyses, hvilken forsikringsklasse det anmeldte vedrører.
Anmeldelsen vedrører forsikringsklasse I.
Med anmeldelsen får alle nye medlemmer af pensionskassen samme tegningsgrundlag. Ligeledes vil bonus og bidragsstigninger blive indtegnet på det nye fælles grundlag.
En samlet oversigt over pensionskassens tegningsgrundlag er vedlagt som bilag.
Redegørelse for de juridiske konsekvenser for forsikringstagerne
Forsikringssselskabet angiver de juridiske konsekvenser for forsikringstagerne. Er der ingen konsekvenser, anføres dette.

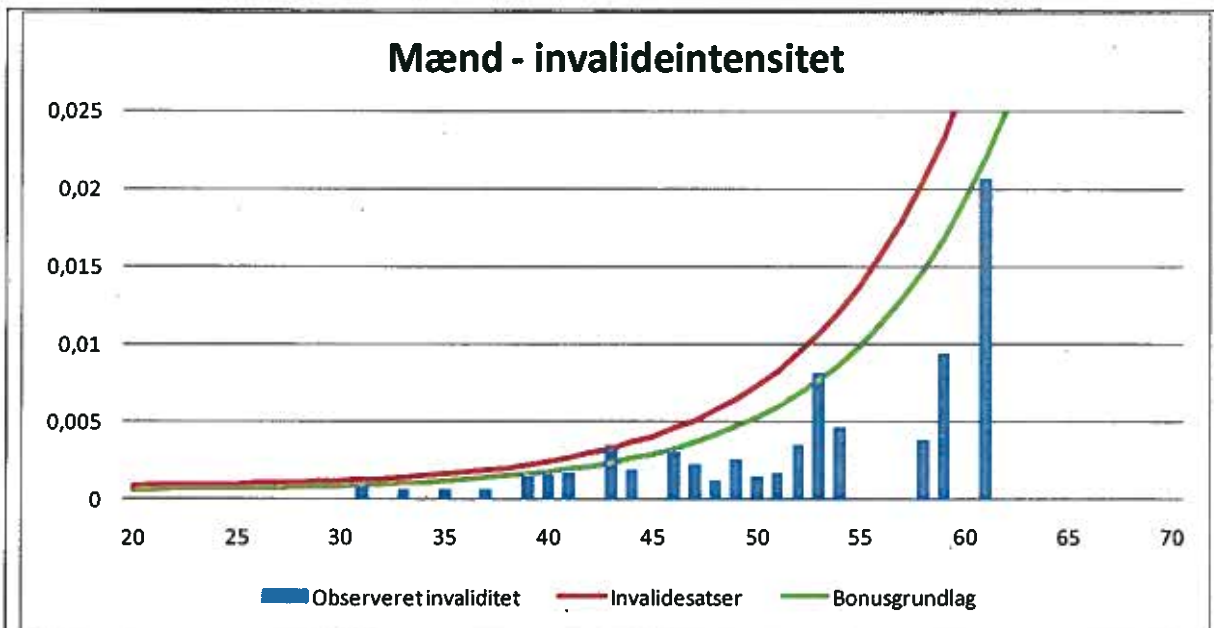
Anmeldelsen har ingen juridisk konsekvens.

Redegørelse for de økonomiske konsekvenser for forsikringstagerne Forsikringsselskabet angiver de økonomiske konsekvenser for forsikringstagerne. Er der ingen konsekvenser, anføres dette. Hvis anmeldelsen vedrører § 20, stk. 1, nr. 1 - 5, i lov om finansiel virksomhed skal der endvidere redegøres for at de anmeldte forhold er betryggende og rimelige. Redegørelsen skal endvidere overholde kravene i § 3.

I overensstemmelse med pensionskassens kollektive og solidariske principper vil de anmeldte satser hermed være ens for alle medlemmer. Det er vores vurdering, at de anmeldte satser er betryggende og rimelige overfor medlemmerne, og at de ikke fører til omfordeling af væsentlig økonomisk størrelse mellem medlemmerne udover, hvad der følger af risikodækningerne.

Nedenfor er de observerede invalideintensiteter for henholdsvis kvinder og mænd for årene 1990 - 2010 indtegnet sammen med de anmeldte invalideintensiteter. Da der relativt få mænd i pensionskassen, er den observerede invalideintensitet meget svingende, men for både kvinder og mænd ses, at intensiteterne er forsigtig fastsat.





Redegørelse for de juridiske konsekvenser for forsikringsselskabet

Forsikringsselskabet angiver de juridiske konsekvenser for forsikringsselskabet. Er der ingen konsekvenser, anføres dette. Kan alternativt anføres i "Redegørelse i henhold til § 4 stk. 4."

Intet at bemærke.

Redegørelse for de økonomiske og aktuariemæssige konsekvenser for forsikringsselskabet

Forsikringsselskabet angiver de økonomiske og aktuariemæssige konsekvenser for forsikringsselskabet. Er der ingen konsekvenser, anføres dette. Kan alternativt anføres i "Redegørelse i henhold til § 4 stk. 4."

Pensionskassen udarbejder ikke selvstændige budgetter i forhold til tegningsgrundlaget. Af samme årsag er der i ovenstående grafer indtegnet de bonussatser, som forventes anmeldt for 2012. Som det ses, er tegningsgrundlaget mere forsigtigt end det forventede bonusgrundlag for alle aldre. Idet bonussatserne forventes at give anledning til et neutralt risikoresultat i de kommende år, forventes risikoresultatet i forhold til tegningsgrundlaget således at blive positivt.

Risikoresultatet i forhold til de forventede bonussatser for de næste fem år fremgår af nedenstående oversigt:

(mio.kr.)	2012	2013	2014	2015	2016
Risikoresultat	0	0	0	0	0

Navn


Angivelse af navn

Peter Damgaard Jensen
Administrerende direktør

Dato og underskrift

13. december 2011

Pensionskassen for Sundhedsfaglige

Navn
Angivelse af navn
Peter Melchior Direktør
Dato og underskrift
13. december 2011 

1. Risikoparametre

1.1. 1. orden

1.2. Risikoelementer

x betegner fyldt alder for en mand
y betegner fyldt alder for en kvinde.

Alle medlemmer, der optages fra og med 1.7.1999, beregnes som kvinder.
For medlemmer, der er optaget i pensionskassen før 1.7.1999, bliver den del af ordningen, der vedrører bonus eller bidragsforhøjelser fra og med 1.7.1999, beregnet på kvindgrundlaget uanset medlemmets køn.

I det fra 1.7.1999 gældende unisexberegningsgrundlag beregnes ægtefællen/samleveren i alle tilfælde som en kvinde.

1.3. Aldersberegning

Alderen beregnes som forskel i år og måneder fra den første i måneden efter fødselsdato frem til beregningstidspunktet.

Fra 1. januar 2005 gælder herudover:

For medlemmer, der på alderspensioneringstidspunktet vælger en udbetalingsprofil, hvor der i den første periode efter pensionering udbetales en forhøjet pension og derefter en lavere livsvarig pension, regnes alderen som den faktiske alder fratrukket et halvt år.

1.4. Dødelighed

μ_x betegner dødsintensiteten for en mand
 μ_y betegner dødsintensiteten for en kvinde.

Medlemmer optaget indtil 1.7.1999:

- For mænd benyttes dødelighedsgrundlaget G82M
- For kvinder benyttes dødelighedsgrundlaget G82K.

Medlemmer, der efterfølgende har valgt sig over på samme grundlag som medlemmer optaget fra og med 1.1.2006, er undtaget.

Medlemmer optaget i perioden 1.7.1999 til 1.4.2002:

- For både mænd og kvinder anvendes F99K.

Dette grundlag anvendes desuden for bidragsforhøjelser og bonus fra og med 1.7.1999 til 1.4.2002 for medlemmer optaget i pensionskassen før 1.4.2002.

Medlemmer, der efterfølgende har valgt sig over på samme grundlag som medlemmer optaget fra og med 1.1.2006, er undtaget.

Medlemmer optaget i perioden 1.4.2002 til 1.1.2006:

- For både mænd og kvinder anvendes F02K.

Dette grundlag anvendes desuden for bidragsforhøjelser og bonus fra og med 1.4.2002 til 1.7.2006 for medlemmer optaget i pensionskassen før 1.1.2006.

Medlemmer, der efterfølgende har valgt sig over på samme grundlag som medlemmer optaget fra og med 1.1.2006, er undtaget.

Medlemmer optaget før 1.1.2006:

- For både mænd og kvinder anvendes F07K for bidragsforhøjelser og bonus fra og med 1.7.2006.

Medlemmer optaget efter 1.1.2006 eller som har valgt sig over på dette grundlag:

- For både mænd og kvinder anvendes F06K.

Ydelsesgarantier beregnet på beregningsgrundlag F06K kan nedsættes, såfremt det ved anerkendte statistiske metoder kan dokumenteres, at dødeligheden med rimelig sandsynlighed har ændret sig væsentligt og varigt på en for pensionskassen ugunstig måde. Nedsættelse af ydelsesgarantierne må alene svare til den konstaterede ændring i de biometriske forhold. Dette gælder ikke for pensionister, dog kan der for invalidepensionister ske en nedsættelse af ydelsesgarantierne ved alderspensionering.

1.4.1. Mandedødelighed

G82M

$$\mu_x = 0,0005 + 10^{5,88 + 0,038x-10}$$

F99M

$$\mu_x = 0,0005 + 10^{5,2024 + 0,0456x-10}$$

F02M

$$\mu_x = 0,0005 + 10^{5,02 + 0,0456x-10}$$

F06M

$$\mu_x = 0,00025 + 10^{4,7008 + 0,0456x-10}$$

F07M

$$\mu_x = 0,00025 + 10^{4,7008 + 0,0456x-10}$$

1.4.2. Kvindedødelighed

G82K

$$\mu_y = 0,000500 + 10^{5,728+0,038y-10}$$

F99K

$$\mu_y = 0,0005 + 10^{5,02 + 0,0456y-10}$$

F02K

$$\mu_y = 0,0005 + 10^{4,8376 + 0,0456y-10}$$

F06K

$$\mu_y = 0,00025 + 10^{4,7008 + 0,0456y-10}$$

F07K

$$\mu_y = 0,00025 + 10^{4,7008 + 0,0456y-10}$$

1.5. Invaliditet

μ_x^a betegner intensiteten for overgang fra aktiv til invalid for en mand

μ_x^{ad} betegner intensiteten for overgang fra aktiv til død for en mand

μ_x^{id} betegner intensiteten for overgang fra invalid til død for en mand.

μ_y^a betegner intensiteten for overgang fra aktiv til invalid for en kvinde

μ_y^{ad} betegner intensiteten for overgang fra aktiv til død for en kvinde

μ_y^{id} betegner intensiteten for overgang fra invalid til død for en kvinde.

Medlemmer optaget inden 1.10.1995:

- For mænd benyttes invaliditetsgrundlaget GA82M
- For kvinder benyttes invaliditetsgrundlaget GA82K.

Medlemmer, der efterfølgende har valgt sig over på samme grundlag som medlemmer optaget fra og med 1.1.2006, er undtaget.

Medlemmer optaget i perioden 1.10.1995 til 1.1.1998:

For medlemmer optaget i Pensionskassen for Kost- og Ernæringsfaglige:

- For mænd benyttes invaliditetsgrundlaget SA95M
- For kvinder benyttes invaliditetsgrundlaget SA95K.

For øvrige medlemmer:

- For mænd benyttes invaliditetsgrundlaget GA95M = GA82M
- For kvinder benyttes invaliditetsgrundlaget GA95K = GA82K.

Disse grundlag anvendes desuden for bidragsforhøjelser og bonus fra 1.1.1996 til 1.7.1999 for medlemmer optaget i pensionskassen før 1.10.1995.

Medlemmer der efterfølgende har valgt sig over på samme grundlag som medlemmer optaget fra og med 1.1.2006, er undtaget.

Medlemmer optaget 1.1.1998 til 1.7.1999:

For medlemmer optaget i Pensionskassen for Kost- og Ernæringsfaglige:

- For såvel mænd som kvinder benyttes invaliditetsgrundlaget SA98M = SA98K = SA95K.

For øvrige medlemmer:

- For såvel mænd som kvinder benyttes invaliditetsgrundlaget GA98M = GA98K = GA82K.

Medlemmer, der efterfølgende har valgt sig over på samme grundlag som medlemmer optaget fra og med 1.1.2006, er undtaget.

Medlemmer optaget 1.7.1999 til 1.4.2002:

For medlemmer optaget i Pensionskassen for Kost- og Ernæringsfaglige:

- For såvel mænd som kvinder benyttes invaliditetsgrundlaget SA99M = SA99K
- Dette grundlag anvendes desuden for bidragsforhøjelser og bonus i perioden 1.7.1999 til 1.4.2002 for medlemmer optaget i pensionskassen før 1.4.2002.
- Medlemmer, der efterfølgende har valgt sig over på samme grundlag som medlemmer optaget fra og med 1.1.2006, er undtaget.

For medlemmer optaget i Pensionskassen for Ergoterapeuter og Fysioterapeuter:

- For såvel mænd som kvinder benyttes invaliditetsgrundlaget EA99M = EA99K
- Dette grundlag anvendes desuden for bidragsforhøjelser og bonus fra 1.7.1999 frem til 1.7. 2006 for medlemmer optaget i pensionskassen før 1.1.2006
- Medlemmer, der efterfølgende har valgt sig over på samme grundlag som medlemmer optaget fra og med 1.1.2006, er undtaget.

For medlemmer optaget i Pensionskassen for Bioanalytikere:

- For såvel mænd som kvinder benyttes invaliditetsgrundlaget BA99M = BA99K
- Dette grundlag anvendes desuden for bidragsforhøjelser og bonus fra 1.7.1999 frem til 1.7. 2006 for medlemmer optaget i pensionskassen før 1.1.2006
- Medlemmer, der efterfølgende har valgt sig over på samme grundlag som medlemmer optaget fra og med 1.1.2006, er undtaget.

For medlemmer optaget i Pensionskassen for Jordemødre:

- For såvel mænd som kvinder benyttes invaliditetsgrundlaget UA99M = UA99K = GA82K
- Dette grundlag anvendes desuden for bidragsforhøjelser og bonus fra 1.7.1999 frem til 1.7. 2006 for medlemmer optaget i pensionskassen før 1.1.2006
- Medlemmer, der efterfølgende har valgt sig over på samme grundlag som medlemmer optaget fra og med 1.1.2006, er undtaget.

Medlemmer optaget 1.4.2002 til 1.1.2006:

For medlemmer optaget i Pensionskassen for Kost- og Ernæringsfaglige:

- For såvel mænd som kvinder benyttes invaliditetsgrundlaget KA02M = KA02K = SA95K
- Dette grundlag anvendes desuden for bidragsforhøjelser og bonus fra 1.4.2002 frem til 1.7. 2006 for medlemmer optaget i pensionskassen før 1.1.2006
- Medlemmer, der efterfølgende har valgt sig over på samme grundlag som medlemmer optaget fra og med 1.1.2006, er undtaget.

For medlemmer optaget i Pensionskassen for Ergoterapeuter og Fysioterapeuter:

- Som for medlemmer optaget 1.7.1999 til 1.4.2002.

For medlemmer optaget i Pensionskassen for Bioanalytikere:

- Som for medlemmer optaget 1.7.1999 til 1.4.2002.

For medlemmer optaget i Pensionskassen for Jordemødre:

- Som for medlemmer optaget 1.7.1999 til 1.4.2002.

Medlemmer optaget før 1.1.2006:

For medlemmer optaget i Pensionskassen for Kost- og Ernæringsfaglige:

- For såvel mænd som kvinder benyttes invaliditetsgrundlaget KA07M = KA07K for bidragsforhøjelser og bonus fra 1.7.2006 frem til 1.1.2012
- Medlemmer, der efterfølgende har valgt sig over på samme grundlag som medlemmer optaget fra og med 1.1.2006, er undtaget.

For medlemmer optaget i Pensionskassen for Ergoterapeuter og Fysioterapeuter:

- For såvel mænd som kvinder benyttes invaliditetsgrundlaget EA07M = EA07K for bidragsforhøjelser og bonus fra 1.7.2006 frem til 1.1.2012
- Medlemmer, der efterfølgende har valgt sig over på samme grundlag som medlemmer optaget fra og med 1.1.2006, er undtaget.

For medlemmer optaget i Pensionskassen for Bioanalytikere:

- For såvel mænd som kvinder benyttes invaliditetsgrundlaget BA07M = BA07K for bidragsforhøjelser og bonus fra 1.7.2006 frem til 1.1.2012
- Medlemmer, der efterfølgende har valgt sig over på samme grundlag som medlemmer optaget fra og med 1.1.2006, er undtaget.

For medlemmer optaget i Pensionskassen for Jordemødre:

- For såvel mænd som kvinder benyttes invaliditetsgrundlaget UA07M = UA07K for bidragsforhøjelser og bonus fra 1.7.2006 frem til 1.1.2012
- Medlemmer, der efterfølgende har valgt sig over på samme grundlag som medlemmer optaget fra og med 1.1.2006, er undtaget.

For samtlige medlemmer:

- For såvel mænd som kvinder benyttes invaliditetsgrundlaget UA07M = UA07K for bidragsforhøjelser og bonus fra og med 1.1.2012
- Medlemmer, der efterfølgende har valgt sig over på samme grundlag som medlemmer optaget fra og med 1.1.2006, er undtaget.

Medlemmer optaget 1.1.2006 til 1.1.2012 eller som har valgt sig over på dette grundlag:

For medlemmer optaget i Pensionskassen for Kost- og Ernæringsfaglige samt medlemmer optaget i Pensionskassen for Sundhedsfaglige som kost- og ernæringsfaglige:

- For såvel mænd som kvinder benyttes invaliditetsgrundlaget KA06M = KA06K = SA95K

For medlemmer optaget i Pensionskassen for Ergoterapeuter og Fysioterapeuter samt medlemmer optaget i Pensionskassen for Sundhedsfaglige som ergoterapeuter og fysioterapeuter:

- For såvel mænd som kvinder benyttes invaliditetsgrundlaget EA06M = EA06K = GA82K

For medlemmer optaget i Pensionskassen for Bioanalytikere og medlemmer optaget i Pensionskassen for Sundhedsfaglige som bioanalytikere:

- For såvel mænd som kvinder benyttes invaliditetsgrundlaget BA06M = BA06K

For medlemmer optaget i Pensionskassen for Jordemødre og medlemmer optaget i Pensionskassen for Sundhedsfaglige som jordemødre:

- For såvel mænd som kvinder benyttes invaliditetsgrundlaget UA06M = UA06K

For samtlige medlemmer:

- For såvel mænd som kvinder benyttes invaliditetsgrundlaget UA06M = UA06K for bidragsforhøjelser og bonus fra og med 1.1.2012.

Medlemmer optaget efter 1.1.2012:

- For såvel mænd som kvinder benyttes invaliditetsgrundlaget UA06M = UA06K

Ydelsesgarantier beregnet på beregningsgrundlag KA06M, KA06K, EA06M, EA06K, BA06M, BA06K, UA06M og UA06K kan nedsættes, såfremt det ved anerkendte statistiske metoder kan dokumenteres, at invaliditeten med rimelig sandsynlighed har ændret sig væsentligt og varigt på en for pensionskassen ugunstig måde. Nedsættelse af ydelsesgarantierne må alene svare til den konstaterede ændring i de biometriske forhold.

1.5.1. Invaliditetsgrundlag - MÆND

GA95M = GA82M	$\mu_x^{ai} = 0,000400 + 10^{4,54+0,060x-10}$
SA95M	$\mu_x^{ai} = 0,000560 + 10^{4,686128+0,060x-10}$
SA98M=SA95K	$\mu_x^{ai} = 0,000840 + 10^{4,862218+0,060x-10}$
GA98M=GA82K	$\mu_x^{ai} = 0,000600 + 10^{4,71609+0,060x-10}$
SA99M=SA99K	$\mu_x^{ai} = 0,00075 + 10^{4,813+0,060x-10}$
EA99M	$\mu_x^{ai} = 0,00054 + 10^{4,67033+0,060x-10}$
BA99M	$\mu_x^{ai} = 0,00048 + 10^{4,61918+0,060x-10}$
UA99M	$\mu_x^{ai} = 0,000600 + 10^{4,71609+0,060x-10}$
KA02M=SA98M=SA95K	
KA07M = KA06M=SA98M=SA95K	
EA07M = EA06M = GA98M	
BA06M	$\mu_x^{ai} = 0,001 + 10^{4,561188+0,060x-10}$

$$\text{UA06M} \quad \mu_x^{\text{ai}} = 0,00075 + 10^{4,813+0,060x-10}$$

BA07M = BA06M

UA07M = UA06M

$$\mu_x^{\text{ad}} = \mu_x^{\text{ld}} = \mu_x$$

1.5.2. Invaliditetsgrundlag - KVINDER

$$\text{GA82K} \quad \mu_y^{\text{ai}} = 0,000600 + 10^{4,71609+0,060y-10}$$

$$\text{SA95K} \quad \mu_y^{\text{ai}} = 0,000840 + 10^{4,862218+0,060y-10}$$

$$\text{SA99K=SA99M} \quad \mu_y^{\text{ai}} = 0,00075 + 10^{4,813+0,060y-10}$$

$$\text{EA99K} \quad \mu_y^{\text{ai}} = 0,00054 + 10^{4,67033+0,060y-10}$$

$$\text{BA99K} \quad \mu_y^{\text{ai}} = 0,00048 + 10^{4,61918+0,060y-10}$$

EA07K = EA06K = UA99K = GA98K = GA95K = GA82K

KA07K = KA06K = KA02K = SA98K = SA95K

$$\text{BA06K} \quad \mu_y^{\text{ai}} = 0,001 + 10^{4,561188+0,060y-10}$$

$$\text{UA06K} \quad \mu_x^{\text{ai}} = 0,00075 + 10^{4,813+0,060y-10}$$

BA07K = BA06K

UA07K = UA06K

$$\mu_y^{\text{ad}} = \mu_y^{\text{ld}} = \mu_y$$