

## Markedsudviklingen i 2007 for investeringsforeninger, specialforeninger, fåmandsforeninger og hedgeforeninger

### 1. Konklusioner

- Foreningerne havde et overskud på godt 23 mia. kr. Dette er et fald på 63 pct. set i forhold til resultatet i 2006. Faldet skyldes hovedsageligt en kraftig reducere af kursgevinster på kapitalandele.
- Medlemmernes formue er steget med 24,5 mia. kr. i løbet af 2007, hvilket svarer til en vækst på 2,9 pct. i forhold til formuen ved udgangen af 2006.
- Væksten i formuen er i 2007 størst for hedgeforeninger, som er en relativ ny foreningstype i Danmark.
- Størsteparten af medlemmernes formue er igen i år placeret i kapitalandele. Helt præcist er 50,6 pct. af midlerne placeret i kapitalandele og 44,8 i obligationer målt i forhold til de samlede aktiver. Resten af formuen er placeret i likvider, derivater mv.
- Foreningernes afkast i procent udgjorde ca. 3,84 pct., hvilket er mere end en halvering i forhold til 2006.
- Omkostningsprocenten steg til 0,72 pct. i 2007, hvilket er en stigning på ca. 6 pct. i forhold til 2006.

### 2. Hovedtendenser i foreningernes regnskaber

Investeringsforeningerne, specialforeningerne, hedgeforeningerne og fåmandsforeningerne<sup>1</sup> (herefter "foreningerne") havde i 2007 et år præget af en svag udvikling på både de danske og udenlandske aktiemarkeder. Kursgevinsterne på kapitalandele er derfor reduceret med over 80 pct. i forhold til året før. Kombineret med stigende kurstab på obligationsbeholdningen som følge af stigende renter er de samlede kursgevinster reduceret til 171 mio. kr. mod 42 mia. kr. i 2006. Det kan aflæses på resultatet, da foreningernes samlede overskud faldt med 63 pct. i forhold til året før.

**Tabel 1: Uddrag af balancer og resultatopgørelser 2003-2007**

Mio.kr.	2003	2004	2005	2006	2007	gns. vækst 2003-2007	vækst 2006-2007
<b>Resultatposter</b>						--- pct. ---	
Renter og udbytter	13.065	17.309	22.951	27.350	30.050	23,1	9,9
Kursgevinster og tab	19.630	25.023	76.629	41.986	171	-69,5	-99,6
Resultat før omkostninger	32.695	42.333	99.579	69.336	30.221	-1,9	-56,4
Administrationsomkostninger	2.269	3.028	4.079	5.471	6.163	28,4	12,6
Årets resultat efter skat	30.393	39.272	95.513	63.266	23.305	-6,4	-63,2
<b>Balanceposter</b>							
Obligationer	235.950	326.471	403.072	390.661	399.536	14,1	2,3
Kapitalandele	108.608	218.740	349.961	422.728	451.479	42,8	6,8
Aktiver i alt	365.865	572.750	781.821	844.842	891.574	24,9	5,5
Medlemmernes formue	362.674	570.572	777.228	836.117	860.589	24,1	2,9
<b>Nøgletal</b>							
Årets afkast i procent	10,20	8,13	15,12	9,23	3,84		
Omkostningsprocent	0,70	0,59	0,58	0,68	0,72		

Anm.: Regnskabstallene er baseret på indberetninger fra de afdelinger, der var på markedet i de enkelte år i 5-års-perioden. Kapitalandele er inklusiv investeringsforeningernes investeringsbeviser i andre foreninger.

Kilde: Indberetninger til Finanstilsynet

<sup>1</sup> Professionelle foreninger indberetter ikke til Finanstilsynet og er derfor ikke med i denne artikel.

Sammenlægges resultaterne for den seneste 5-års-periode har foreningerne samlet opnået et overskud på 250 mia. kr.

På udgiftssiden udgjorde foreningernes samlede administrationsomkostninger knap 6,2 mia. kr. i 2007, svarende til en stigning på godt 12 pct. i forhold til året før. Administrationsomkostningerne er igen i år vokset hurtigere end den formue, som foreningerne administrerer, hvilket reflekteres i en stigende omkostningsprocent.

En del af foreningernes overskud bliver efter regnskabsårets afslutning udloddet til medlemmerne. I alt havde foreningerne afsat 26,8 mia. kr. til udlodning for 2007.

Foreningernes samlede formue udgjorde knapt 861 mia. kr. ved udgangen af 2007. I forhold til året før er formuen dermed steget med ca. 24,5 mia. kr., hvilket svarer til en stigning på 2,9 pct.

Ser man på de enkelte foreningstyper, er investeringsforeningerne og fåmandsforeningernes formue i 2007 forøget en smule, men det er hedgeforeningerne, der har oplevet den kraftigste vækst. Fem nye foreninger af denne type har set dagens lys, og samlet set har de mere end fordoblet den samlede formue i forhold til året før. Specialforeninger har oplevet et direkte fald i formuen.

**Tabel 2: Formueudvikling 2006-07**

	2006		2007		Vækst i medl. formue, %
	(mio. kr.)	Antal afd.	(mio. kr.)	Antal afd.	
Investeringsforeninger	519.363	479	531.490	494	2
Specialforeninger	37.489	36	24.752	39	-34
Hedgeforeninger	1.054	2	3.918	7	272
Fåmandsforeninger	278.211	124	300.430	139	8
I alt	836.117	641	860.589	679	3

Kilde: Indberetninger til Finanstilsynet

I den samlede formue på 861 mia. kr. indgår 79 mia. kr., som specialforeninger og fåmandsforeninger har investeret i andre danske investeringsforeninger. Hvis der korrigeres for denne dobbelttælling, kan den konsoliderede formue opgøres til 782 mia. kr. ved udgangen af 2007.

### 3. Markedsbeskrivelse

Denne artikel dækker de investeringsforeninger, specialforeninger, hedgeforeninger og fåmandsforeninger, der er under dansk tilsyn. Foreningerne under tilsyn er reguleret af "lov om investeringsforeninger og specialforeninger samt andre kollektive investeringsordninger m.v." (LIS) og har eneret på betegnelserne "investeringsforening", "specialforening", "hedgeforening" og "fåmandsforening". Professionelle foreninger er derimod ikke omfattet af denne artikel.

#### *Investeringsforeninger*

En investeringsforening er en sammenslutning af investorer, der investerer medlemmernes midler i værdipapirer. Investeringsforeningerne er ejet af medlemmerne, som modtager overskuddet, når foreningens udgifter til køb og salg af værdipapirer samt administration er betalt. Der sondres mel-

lem akkumulerende og udbyttebetalende foreninger alt efter, om kursgevinster geninvesteres, eller om de udbetales til medlemmerne.

Formålet med investeringsforeninger er blandt andet, at små investorer skal kunne investere i aktier og obligationer og samtidig få spredt deres risici. En investeringsforening kan således investere i flere værdipapirer, end en enkelt investor med en begrænset formue kan.

Investeringsforeningerne er ofte stiftet på initiativ af et pengeinstitut, hvilket også fremgår af foreningens navn, f.eks. Danske Invest, Nordea Invest, Jyske Invest etc. Andre investeringsforeninger er dannet ved, at en gruppe pengeinstitutter er gået sammen om en forening, f.eks. BankInvest gruppen, Egn-Invest gruppen og Sparinvest gruppen.

#### *Specialforeninger*

Specialforeninger dækker over en række foreningstyper med lidt friere investeringsgrænser end det er tilfældet for de almindelige investeringsforeninger.

#### *Fåmandsforeninger*

Fåmandsforeninger er foreninger, som ikke retter henvendelse til en videre kreds eller offentligheden. Fåmandsforeninger benyttes således fortrinsvis af institutionelle investorer.

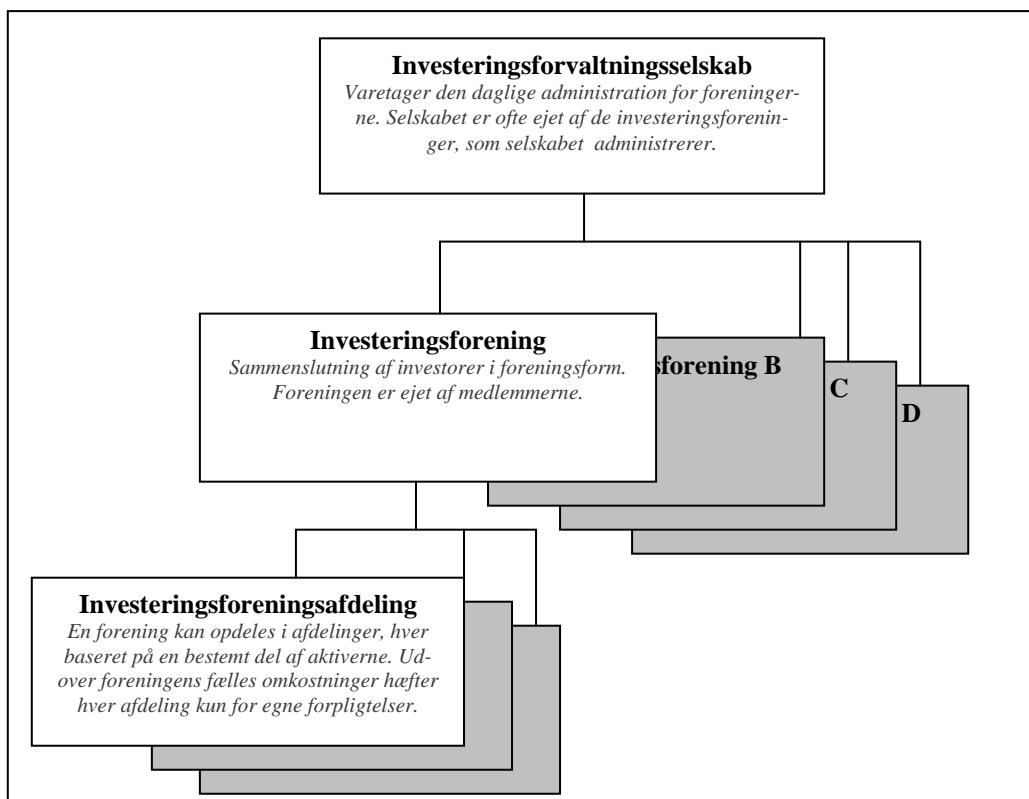
#### *Hedgeforeninger*

Siden 1. juli 2005 har det været muligt at stifte hedgeforeninger i Danmark. Hedgeforeninger fungerer i store træk som investeringsforeninger, men de har mulighed for at placere medlemmernes midler i valuta eller finansielle instrumenter, ligesom de har mulighed for at optage lån for at geare medlemmernes investeringer. Der er som udgangspunkt ikke, som det er tilfældet for investeringsforeninger, fastsat investeringsregler for hedgeforeninger i loven. Hedgeforeningens bestyrelse skal på baggrund af vedtægternes bestemmelser fastlægge risikorammer for foreningen. Hedgeforeningerne har endnu et meget begrænset antal og en meget begrænset andel af markedet, jf. tabel 2.

#### *Investeringsforvaltningsselskaber*

De fleste foreninger har overladt administrationen til et investeringsforvaltningsselskab. Foreningerne opdeler sig som regel i afdelinger defineret ud fra den investeringsstrategi, der følges (eksempelvis "danske aktier", "globale obligationer" m.v.). En forenings papirer skal forvaltes og opbevares af et depotselskab, som er godkendt af Finanstilsynet.

**Figur 1: Foreningernes organisation**



**Koncentration**

Koncentrationen af formuen på de forskellige investeringsforvaltningsselskaber fortæller noget om distributionen af investeringsforeningsbeviser i Danmark.

Forvaltningen af formuen placeret i investeringsforeningsbeviser i Danmark er fordelt på forholdsvis få investeringsforvaltningsselskaber. Således forvalter de 5 største investeringsforvaltningsselskaber i alt ca. 82 pct. af den samlede formue ved udgangen af 2007.

Danske Invest Administration A/S forvalter den største del af formuen – helt nøjagtigt 27,1 pct. Dette selskab varetager formuen i 131 af de i alt 679 afdelinger. Disse 131 afdelinger er fordelt på 9 forskellige foreninger, se appendiks 1

**Tabel 3: De 5 største investeringsforvaltningsselskaber, ultimo 2007 – alle foreningstyper**

Investeringsforvaltningsselskab	Formue ultimo året mio. kr.	Under administration	
		Antal afdelinger	Andel af formue
Danske Invest Administration A/S	233.445	131	27,1%
Nykredit Portefølje Administration A/S	208.906	98	24,3%
Nordea Invest Fund Management A/S	116.008	110	13,5%
BI Management A/S	85.708	71	10,0%
Jyske Invest Fund Management A/S	62.758	76	7,3%

Kilde: Indberetninger til Finanstilsynet og Danmarks Nationalbank

Hvis man alene ser på de foreninger, der henvender sig til den bredere offentlighed<sup>2</sup>, tegner der sig et andet billede. Det er her de investeringsforvaltningsselskaber, der har relation til de store pengeinstitutter med de stærke distributionsnet, som forvalter den største del af formuen. Der ses også i dette tilfælde en betydelig koncentration, da de 5 største investeringsforvaltningsselskaber ved udgangen af 2007 administrerede godt 74 pct. af den samlede formue.

**Tabel 4: De 5 største investeringsforvaltningsselskaber, ultimo 2007**

– **Investerings- og specialforeninger**

Investeringsforvaltningsselskab	Formue ultimo året mio. kr.	Under administration	
		Antal afdelinger	Andel af formue
Danske Invest Administration A/S	159.325	95	28,6%
Nordea Invest Fund Management A/S	78.502	63	14,1%
BI Management A/S	80.143	62	14,4%
Nykredit Portefølje Administration A/S	46.248	68	8,3%
ID-Sparinvest A/S	46.947	31	8,4%

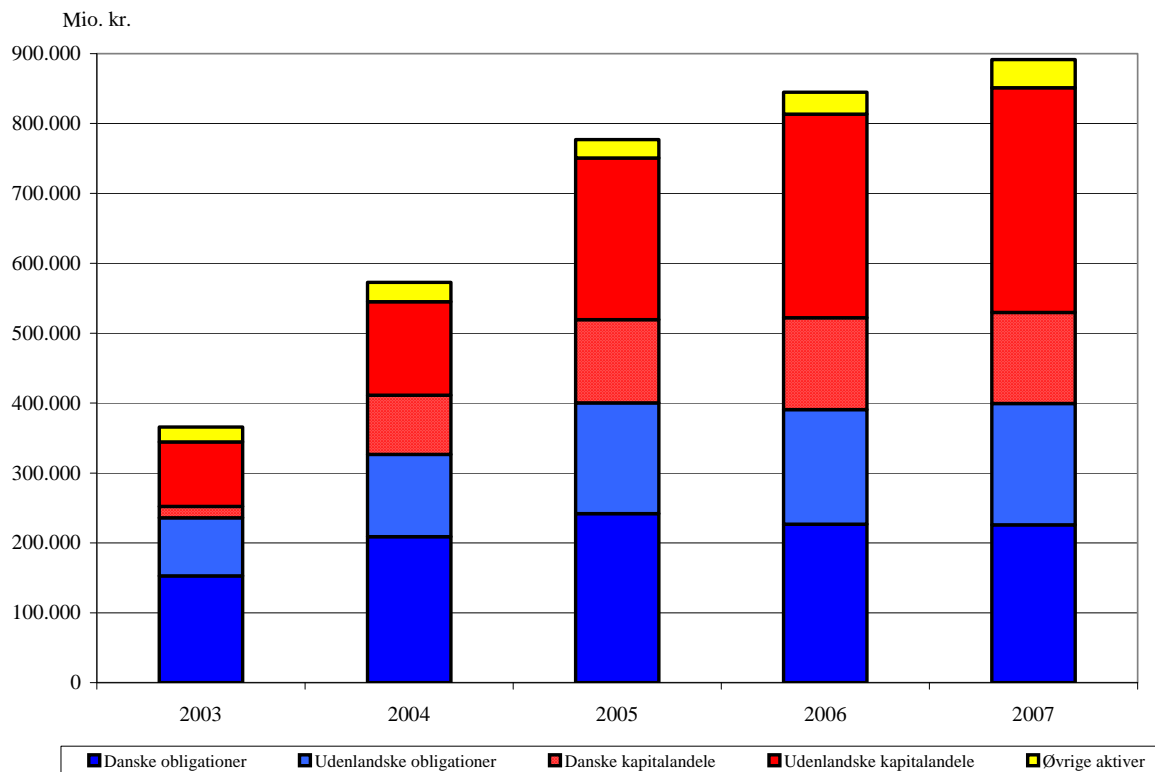
Kilde: Indberetninger til Finanstilsynet og Danmarks Nationalbank

*Placering af formuen*

De danske foreninger har hovedsageligt placeret deres midler i traditionelle værdipapirer. Tidligere har porteføljen været domineret af obligationer, men ved udgangen af 2006 oversteg den andel af investeringsforeningernes samlede formue, der er placeret i kapitalandele (aktier og investeringsforeningsbeviser) for første gang, andelen som er placeret i obligationer, jf. figur 2. Denne udvikling har været understøttet af de markante værdistigninger i både danske og udenlandske kapitalandele. Værdien af foreningernes investeringer i kapitalandele udgør godt 452 mia. kr. ved udgangen af 2007, mens det tilsvarende tal for obligationer er ca. 400 mia. kr.

<sup>2</sup> Foreninger, der henvender sig til den bredere offentlighed, er defineret som investeringsforeninger, specialforeninger og hedgeforeninger.

**Figur 2: Aktiver fordelt på investeringskategorier, 2003-2007 (mio. kr.)**



Anm.: Kapitalandele omfatter aktier samt investeringsforeningsbeviser i andre foreninger.

Kilde: Indberetninger til Finanstilsynet

Porteføljesammensætningen i de danske investeringsforeninger er over en bred kam steget en smule i forhold til 2006. Den samlede aktivmasse er vokset fra godt 849 mia. kr. i 2006 til 891 mia. kr. i 2007. Stigningen har primært ligget i den kategori, der hedder øvrige aktiver, og som dækker over blandt andet posterne "likvide midler", "pantebreve", "afledte finansielle instrumenter" og "andre aktiver". Når størrelsen af aktiverne stiger mere end medlemmernes formue, skal det ses i lyset af hedgeforeningernes lempeligere investeringsregler, der giver dem mulighed for at geare deres investeringer, hvilket netop medfører, at aktiverne er større end medlemmernes formue.

På trods af massiv nedgang i kursgevinsterne på kapitalandele, er det som året før stadig foreningernes portefølje af kapitalandele, der giver kursgevinsterne i 2007. Obligationerne udviser kursfald som følge af den stigende rente. Omvendt bidrager renteindtægter vedrørende danske og udenlandske obligationer med i alt ca. 18 mia. kr., jf. tabel 5.

Valutaterminsforretninger bidrog i 2007 positivt til resultatet med godt 11 mia. kr. Foreningerne afdækker deres valutakurseksponering, hvilket bidrager positivt til resultatet i 2007, hvor særligt kursen på USD faldt, hvilket isoleret set reducerede værdien af foreningernes portefølje placeret i amerikanske obligationer og aktier.

**Tabel 5: Renter, udbytter og kursgevinster og -tab, 2006-2007**

Mio. kr.	2006		2007	
	Renter og udbytter	Kursgevinster og -tab	Renter og udbytter	Kursgevinster og -tab
Obligationer fra danske udstedere	7.338	-3.474	8.281	-4.063
Obligationer fra udenlandske udstedere	10.017	-9.746	10.566	-14.806
Obligationer i alt	17.354	-13.220	18.847	-18.869
Aktier fra danske selskaber	1.802	12.574	928	493
Aktier fra udenlandske selskaber	7.418	27.113	9.067	6.190
Investeringsbeviser	73	7.680	260	2.950
Kapitalandele i alt	9.293	47.366	10.255	9.633
Valutaterminsforretninger / futures	-	9.814	-	11.489
Renteterminsforretninger / futures	-	0	-	-114
Aktieterminer / futures	-	95	-	-2
Andre kontrakter	-	82	-	-308
Afledte finansielle instrumenter i alt	-	9.990	-	11.065
Handelsomkostninger	-	-1.455	-	-831
Øvrige	702	-696	949	-827
<b>Renter, udbytter og kursgevinster i alt</b>	<b>27.350</b>	<b>41.986</b>	<b>30.050</b>	<b>171</b>

Kilde: Indberetninger til Finanstilsynet

#### 4. Risici

Foreningerne beskæftiger sig alene med investeringsvirksomhed på medlemmernes vegne og adskiller sig således fra de typiske finansielle virksomheder, der er under tilsyn, da medlemmerne bærer den fulde risiko. Det er svært at forestille sig, at en investerings-, special- eller fåmandsforening kan gå konkurs. Foreningerne er underlagt lovfastsatte investeringsregler, som begrænser hvilke finansielle instrumenter, der kan investeres i. Herudover må foreningerne ikke lånefinansiere investeringerne<sup>3</sup>.

#### 5. Nøgletal

I gennem de seneste par år er udlodningen pr. andel i de udloddende foreninger steget til godt 7 kr. pr. andel af 100 kr., jf. tabel 6.

<sup>3</sup> Hedgeforeningerne er dog en undtagelse, da denne type forening kan lånefinansiere investeringerne.

**Tabel 6: Nøgletal – vægtede gennemsnit, 2003-2007**

År	2003	2004	2005	2006	2007
Indre værdi pr. andel	101,45	108,08	120,31	126,65	120,38
Årets afkast i procent	11,24	8,55	16,98	9,23	3,84
Omkostningsprocent	0,71	0,58	0,61	0,68	0,72
Udlodning pr. andel	3,61	4,81	4,36	6,51	7,14

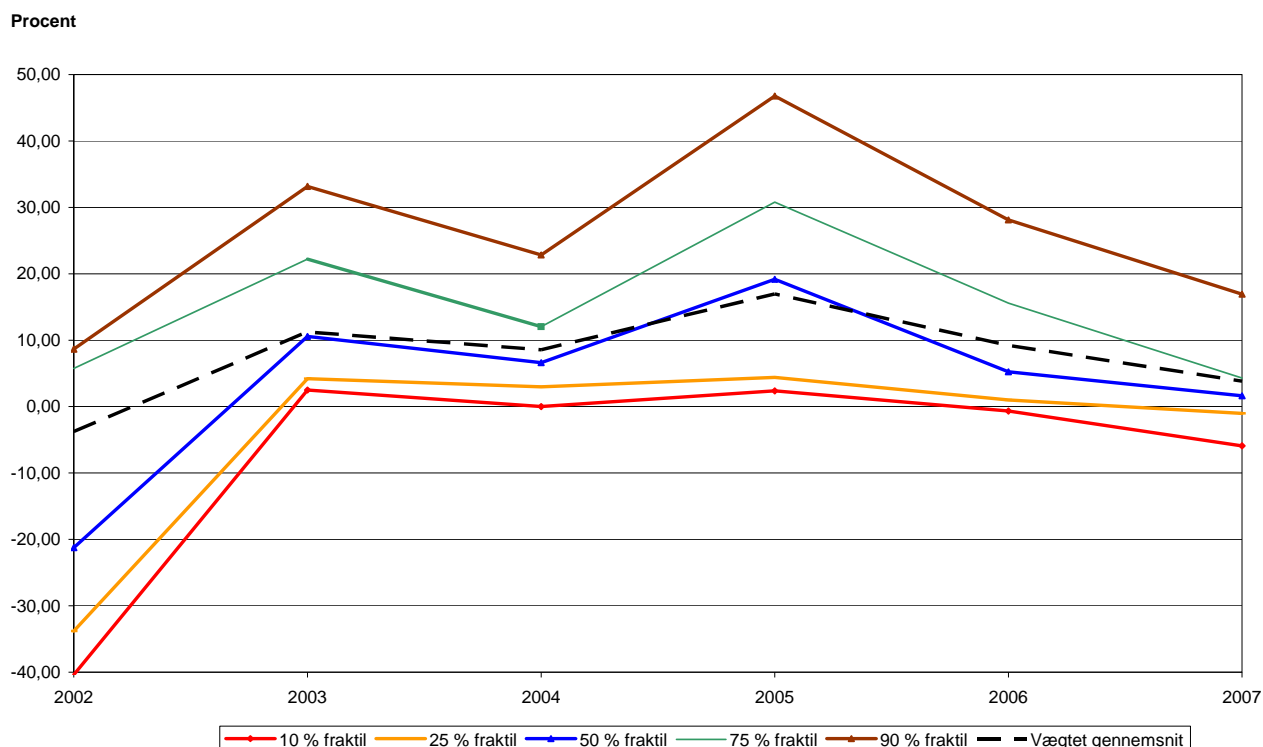
Anm.: Nøgletallene er beregnet som vægtede gennemsnit af de nøgletal, som de enkelte afdelinger har indberettet til Finanstilsynet i de respektive år. Vægtene afspejler det enkelte selskabs tyngde inden for det pågældende nøgletal. For omkostningsprocent og årets afkast i procent er foreningens formue ultimo året anvendt som vægt. Investeringsbevisernes nominelle værdi (andelsstørrelse) er ikke den samme i alle afdelinger. I forbindelse med beregning af de vægtede gennemsnit er nøgletallene 'Indre værdi pr. andel' og 'Udlodning pr. andel' omregnet til en andelsstørrelse på 100 kr. Til udregning af 'Udlodning pr. andel' inkluderes desuden kun afdelinger, som er udloddende i de enkelte år. Målt på formuen udgør disse i 2007 52 pct. af alle foreningerne.

Kilde: Indberetninger til Finanstilsynet

I det følgende vil der blive fokuseret på udviklingen i årets afkast i procent og omkostningsprocenten.

### Årets afkast i procent

Årets afkast i procent udgør i 2007 ca. 3,8 pct. Afkastprocenten er mere end halveret i forhold til 2006. Det samlede afkast dækker over en vis spredning. Spredningen er dog reduceret i 2007 i forhold til 2006, jf. figur 3.

**Figur 3: Årets afkast i procent – fraktiler og vægtet gennemsnit, 2003-2007**

Kilde: Indberetninger til Finanstilsynet



Baseret på medianen kan det således konstateres, at halvdelen af afdelingerne har præsteret et afkast under henholdsvis over 1,64 pct. Det vægtede gennemsnit ligger således også højere end medianværdien.

Afdelingernes afkastprocent afhænger af den valgte investeringsstrategi, hvor aktieafdelingerne kunne præstere væsentligt højere afkast end både obligationsafdelinger og blandede afdelinger jf. tabel 7.

**Tabel 7: Afkastprocenten for forskellige investeringsstrategier, 2007**

	Formue (mio. kr.)	Afkastprocent
Aktiebaserede foreninger	437.252	5,9
Obligationbaserede foreninger	350.261	1,7
Blandede foreninger	73.076	1,6
<b>I alt</b>	<b>860.589</b>	<b>3,84</b>

Anm.: Aktiebaserede afdelinger er defineret som afdelinger, hvor over 80 pct. af formuen er placeret i aktier. Obligationbaserede afdelinger er defineret som afdelinger, hvor 80 pct. af formuen er placeret i obligationer.

Kilde: Indberetninger til Finanstilsynet

### Omkostningsprocent

Omkostningsprocenten<sup>4</sup> udgør 0,72 i 2007, hvilket betyder, at investorerne i gennemsnit betaler 72 øre i omkostninger for hver 100 kr., som de har investeret. Den gennemsnitlige omkostningsprocent er steget med ca. 6 pct. i forhold til 2006, da administrationsomkostningerne er vokset med mere end formuen under forvaltning.

Af de samlede administrationsomkostninger udgør markedsføringsomkostningerne 39 pct., og er dermed den største omkostningspost. Hovedparten af markedsføringen udføres af depotbankerne.

**Tabel 8: Administrationsomkostninger 2007**

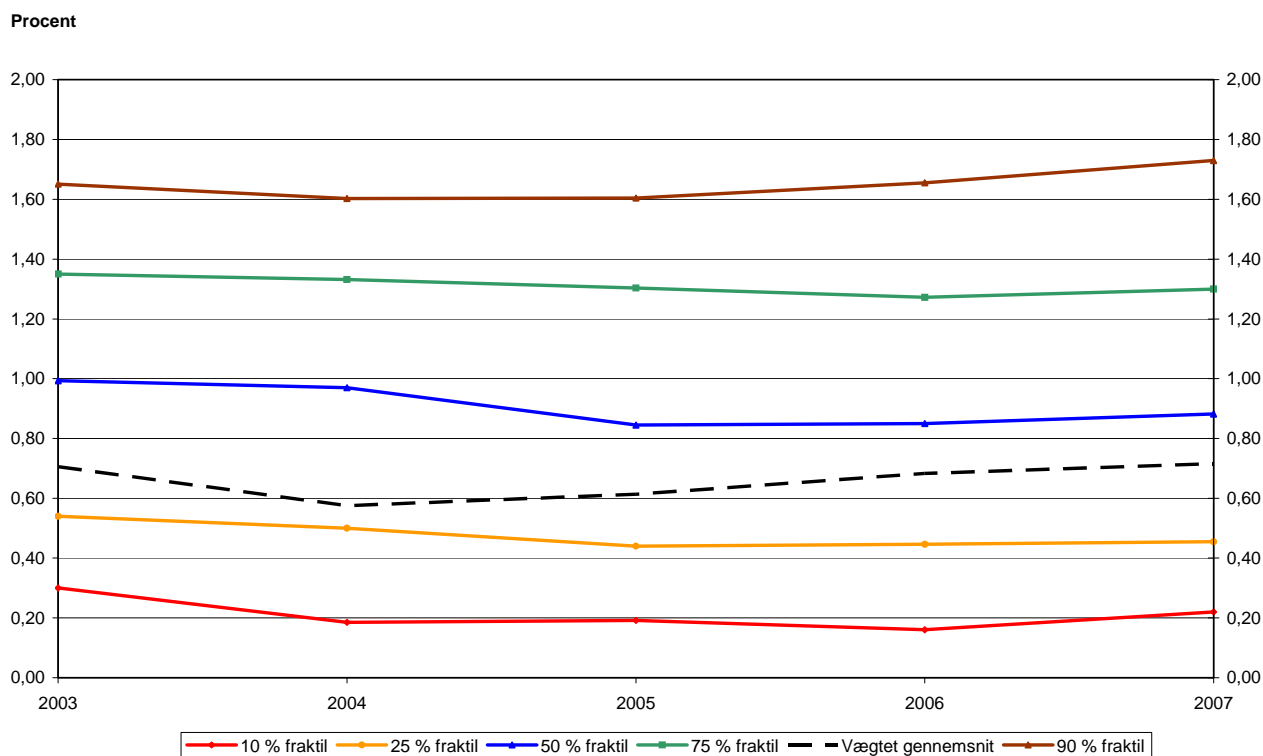
Mio. kr.	2007
Løn og honorarer	181
Markedsføringsomkostninger	2.419
Gebyr til depotselskab	377
Andre omkostninger i.f.m. formueplejen	1.955
Øvrige omkostninger	1.230
<b>Administrationsomkostninger i alt</b>	<b>6.163</b>

Kilde: Indberetninger til Finanstilsynet

<sup>4</sup> Omkostningsprocenter er beregnet som administrationsomkostninger divideret med medlemmernes gennemsnitlige formue – der er opgjort som et simpelt gennemsnit af formuens værdi ved udgangen af hver måned i regnskabsåret.

De enkelte afdelingers omkostningsprocent varierer betydeligt omkring sektorgennemsnittet, jf. figur 4.

**Figur 4: Omkostningsprocent – fraktiler og vægtet gennemsnit, 2003-2007**



Kilde: Indberetninger til Finanstilsynet

Baseret på medianen kan det således konstateres, at halvdelen af afdelingerne havde en omkostningsprocent under henholdsvis over 0,88 pct. Det vægtede gennemsnit ligger således lavere end medianværdien.

Omkostningsprocenten varierer alt efter foreningstype og investeringsstrategi. Aktiebaserede foreninger vil have en tendens til at have højere omkostningsprocenter end obligationsafdelinger, da aktier er dyrere at administrere end obligationer.

**Tabel 9: Omkostningsprocent og investeringsstrategi - investerings- og specialforeninger, 2007**

Aktiebaserede foreninger	1,28
Obligationbaserede foreninger	0,73
Blandede foreninger	1,12
I alt	1,00

Anm.: Aktiebaserede afdelinger er defineret som afdelinger, hvor over 80 pct. af formuen er placeret i aktier. Obligationbaserede afdelinger er defineret som afdelinger, hvor 80 pct. af formuen er placeret i obligationer.

Kilde: Indberetninger til Finanstilsynet

Fåmandsforeningerne har generelt betragtet lave omkostningsprocenter, jf. tabel 10. De samlede omkostninger i fåmandsforeningerne udgjorde knapt 0,8 mia. kr. i 2007, hvilket svarer til ca. 11 pct. af de samlede administrationsomkostninger. Dette skal ses i forhold til, at fåmandsforeningerne administrerer ca. 35 pct. af formuen. De forholdsvist beskedne omkostninger skyldes hovedsageligt, at disse foreninger ikke har udgifter til markedsføring. Herudover ligger omkostninger i.f.m. formueplejen på et lavt niveau i fåmandsforeningerne i forhold til de øvrige foreningstyper.

Udover administrationsomkostningerne oppebærer foreningerne også omkostninger i forbindelse med handel af værdipapirer. Disse føres som en særskilt post under foreningernes kursgevinster/-tab. Denne omkostning fratrækkes den gevinst, som ejeren af investeringsforeningsbeviset får udbetalt/opsparer i foreningen. Handelsomkostninger indgår således ikke i omkostningsprocenten. I tabel 10 fremgår omkostningsprocenten for de forskellige typer af foreninger både med og uden indregning af handelsomkostninger.

**Tabel 10: Omkostningsprocenten med indregning af handelsomkostninger, 2007**

	Formue (mio. kr.)	Omkostningsprocent	Omkostningsprocent m. indregning af handelsomkostninger
Investeringsforeninger	531.490	1,02	1,13
Specialforeninger	24.752	0,41	0,43
Hedgeforeninger	3.918	2,06	2,75
Fåmandsforeninger	300.430	0,19	0,26
I alt	860.589	0,72	0,81

Kilde: Indberetninger til Finanstilsynet

Endelig er der en omkostning ved at træde ind i en forening (emissionstillæg) og forlade en forening (indløsningsfradrag). Der er ikke medregnet emissionstillæg og indløsningsfradrag i tabel 10. Det nye nøgletal årlige omkostninger i procent (ÅOP), som skal hjælpe private investorer med at få et overblik over de totale årlige omkostninger ved investering i investeringsforeningsbeviser, indeholder derimod også emissionstillæg og indløsningsfradrag, jf. boks 1. Nøgletallet vil fremover være branchestandard ved salg af investeringsforeningsbeviser.

## Boks 1 ÅOP for investeringsforeninger

ÅOP står for Årlig Omkostninger i Procent og kendes fra kreditaftaleloven og anvendes bl.a. på bankområdet. ÅOP for investeringsbeviser adskiller sig beregningsteknisk fra ÅOP for banklån, hvor man aftaler debitors afdragsperiode på forhånd og derfor kan beregne et individuelt ÅOP. Ved investeringsbeviser kender investor typisk ikke sin investeringshorisont på forhånd. Derfor baseres ÅOP på visse standardiserede forudsætninger. I nøgletallet er indbygget en antagelse om, at investor er i besiddelse af papiret i 7 år.

ÅOP samler følgende fire offentlige tal i ét nøgletal:

- Årlige administrationsomkostninger i procent, som det fremgår af den seneste reviderede årsrapport. Administrationsomkostninger indeholder omkostninger til porteføljerådgivning, formidlingshonorar, depotbankfunktion, lønninger, IT, revision, bestyrelshonorar, offentlige myndigheder m.v. Foreningernes afkast beregnes altid efter, at administrationsomkostningerne er trukket fra.
- Direkte handelsomkostninger ved løbende drift, som det fremgår af resultatopgørelsen i den seneste reviderede årsrapport, og som gøres op i procent af den gennemsnitlige formue. Foreningernes afkast beregnes efter, at disse handelsomkostninger er trukket fra.
- Maksimalt emissionstillæg, som det fremgår af det gældende prospekt.
- Maksimalt indløsningsfradrag, som det fremgår af det gældende prospekt.

InvesteringsForeningsRådet (IFR) har vedtaget ÅOP- nøgletallet for investeringsforeningsbeviser som en af deres branchestandarder. Det indebærer, at de enkelte foreninger forpligter sig til at offentliggøre nøgletallet i prospekter og årsrapporter. ÅOP vil blive beregnet for samtlige offentligt udbudte afdelinger – dvs ikke for fåmandsforeninger, professionelle foreninger eller foreninger, der alene henvender sig til udenlandske investorer. Finansrådet vil anbefale deres medlemmer at inddrage nøgletallet i pengeinstitutternes rådgivning af kunderne i forbindelse med køb af investeringsforeningsbeviser i relevant omfang.

Nøgletallet er udarbejdet af en arbejdsgruppe bestående af repræsentanter fra Dansk Aktionærforening, Finansrådet, Finanstilsynet, Forbrugerrådet, Forbrugerstyrelsen InvesteringsForeningsRådet, Konkurrencestyrelsen, samt Økonomi- og Erhvervsministeriet.

## 6. Om statistikken

Tallene i denne artikel er baseret på indberettede årsregnskaber for investeringsforeninger, specialforeninger, fåmandsforeninger og hedgeforeninger i Danmark. Der er tale om foreløbige tal.

I 2007 har i alt 110 foreninger indberettet til Finanstilsynet. I artiklen indgår indberetninger fra 56 investeringsforeninger, 21 specialforeninger, 27 fåmandsforeninger og 6 hedgeforeninger (foreningerne fremgår af appendiks 1). Finanstilsynet har modtaget indberetning fra i alt 679 afdelinger i disse foreninger.

I denne artikel er fokus på udviklingen i udvalgte regnskabsposter, nøgletal på sektorniveau og på den bagvedliggende udvikling i de enkelte foreninger. På et senere tidspunkt vil Finanstilsynet publicere "Statistisk materiale for investeringsforeninger m.v.". Denne publikation indeholder flere indberettede oplysninger fra foreningernes årsindberetning 2007. Endvidere følger en opdatering af nøgletal i femårsoversigt fordelt på de enkelte afdelinger i nøgletalsdatabasen på Finanstilsynets hjemmeside.

## Appendiks 1

Investeringsforvaltningsselskaber og relaterede foreninger, der indgår i denne artikel.

<b>Investeringsforvaltningsselskab</b>	<b>Antal afd.</b>
<b>17104 ABN AMRO Asset Administration A/S</b>	<b>11</b>
11080 Investeringsforeningen ABN AMRO	9
11125 Investeringsforeningen FRR	1
11135 Investeringsforeningen Indeks	1
<b>17102 BI Management A/S</b>	<b>71</b>
11078 Investeringsforeningen BankInvest IV	7
11106 Investeringsforeningen ValueInvest Danmark	4
11109 Investeringsforeningen AL Invest	1
11118 Investeringsforeningen BankInvest Almen Bolig	1
11129 Investeringsforeningen AL Invest Obligationspleje Pension og Erhverv	1
11138 Investeringsforeningen BankInvest I	20
11144 Investeringsforeningen BankInvest II	13
11146 Investeringsforeningen Nielsen Global Value	1
11147 Investeringsforeningen BankInvest Virksomhedsobligationer	2
11154 Investeringsforeningen RHAM Value Partner	1
11162 Investeringsforeningen Fionia Invest korte obligationer	1
11163 Investeringsforeningen Fionia Invest Aktier	1
11164 Investeringsforeningen Fionia Invest lange obligationer	1
11166 Investeringsforeningen BPT Nordic	1
16003 Specialforeningen BankInvest Indeksobligationer	1
16004 Specialforeningen BankInvest Biomedicinsk Udvikling	1
16034 Specialforeningen AL Invest udenlandske Aktier	1
16071 Specialforeningen Fionia Invest	4
16072 Investeringsinstitutforeningen BankInvest Mix	1
18001 Fåmandsforeningen DeAM Euro Corporate Bonds	1
18013 Fåmandsforeningen BankPension Aktier	1
18014 Fåmandsforeningen BankPension Obligationer	1
18015 Fåmandsforeningen BankPension Emerging Markets Aktier	1
18016 Fåmandsforeningen JØP Emerging Markets	1
18017 Fåmandsforeningen LD Emerging Bonds	1
18028 Fåmandsforeningen BankInvest Vælger	1
19005 Hedgeforeningen BI Bull	1
<b>17112 Carnegie Asset Administration A/S</b>	<b>8</b>
11057 Investeringsforeningen Carnegie Worldwide	8
<b>17110 Danske Invest Administration A/S</b>	<b>131</b>
11005 Investeringsforeningen Danske Invest	56
11052 Investeringsforeningen Danske Invest Select	26
11116 Investeringsforeningen Danske Invest Almen Bolig	2
11151 Investeringsforeningen Profil Invest	1
11158 Investeringsforeningen LD Invest	8
16012 Specialforeningen Danske Invest	1
16022 Specialforeningen BG Invest	1
18022 Fåmandsforeningen Danske Invest Institutionel	29
18024 Fåmandsforeningen LD	7

<b>17111 Egnos-Invest Investeringsforvaltningsselskab A/S</b>	<b>20</b>
11026 Investeringsforeningen Egnos-Invest	15
16006 Placeringsforeningen Egnos-Invest	4
18003 Fåmandsforeningen Egnos-Invest	1
<b>17113 Gudme Raaschou Invest A/S</b>	<b>5</b>
11100 Investeringsforeningen Gudme Raaschou Health Care	1
11127 Investeringsforeningen Gudme Raaschou	4
<b>17109 ID-Sparinvest A/S</b>	<b>31</b>
11010 Investeringsforeningen Sparinvest	13
Investeringsforeningen Sparinvest Globale vækstmarke-	
11103 der	1
11124 Investeringsforeningen Sparinvest Bolig	1
11156 Investeringsforeningen Sparindex	12
16005 Specialforeningen Sparinvest Pengemarked	1
16008 Specialforeningen Sparinvest	3
<b>17108 Invest Administration A/S</b>	<b>22</b>
11011 Investeringsforeningen Lån & Spar Rationel Invest	8
11098 Investeringsforeningen Alm. Brand Invest	7
11130 Investeringsforeningen TEMA kapital	2
16036 Investeringsinstituttforeningen Lån & Spar Mixinvest	3
16064 Specialforeningen Henton Invest	2
<b>17107 Investeringsforvaltningsselskaber SEB Invest A/S</b>	<b>31</b>
11107 Investeringsforeningen SEBinvest	12
11112 Investeringsforeningen SEB Institutionel	12
11165 Investeringsforeningen Alternativ Invest	1
18029 Fåmandsforeningen SEBinvest	3
18030 Fåmandsforeningen SEBinvest II	1
19001 Hedgeforeningen SEB Alpha Select	1
19006 Hedgeforeningen Mermaid Nordic	1
<b>17106 Jyske Invest Fund Management A/S</b>	<b>76</b>
11044 Jyske Invest	26
11066 Jyske Invest International	34
16009 Specialforeningen Jyske Invest	1
18012 Fåmandsforeningen Jyske Invest Engros	13
19002 Hedgeforeningen Jyske Invest	2
<b>17101 Midtinvest Investeringsforvaltning A/S</b>	<b>17</b>
11058 Investeringsforeningen Midtinvest	16
18009 Fåmandsforeningen BP Invest	1
<b>17100 Nordea Invest Fund Management A/S</b>	<b>110</b>
11024 Investeringsforeningen Nordea Invest	35
11053 Investeringsforeningen Nordea Invest Special	7
11054 Investeringsforeningen Nordea Invest Engros	14
11114 Investeringsforeningen Nordea Invest Bolig	2
11126 Investeringsforeningen Nordea Invest Kommune	2
16011 Placeringsforeningen Nordea Invest	1
16024 Specialforeningen Nordea Invest Engros	2
18002 Fåmandsforeningen Institutionel Investor	8
18004 Fåmandsforeningen Nordea Invest Valg	3
18005 Fåmandsforeningen Pen-Sam Invest	14

18020	Fåmandsforeningen Nordea Link	9
18021	Fåmandsforeningen Nordea Invest	9
18025	Fåmandsforeningen Vækstpension	4
<b>17105</b>	<b>Nykredit Portefølje Administration A/S</b>	<b>98</b>
11108	Investeringsforeningen Dexia Invest	2
11115	Investeringsforeningen Nykredit Invest Almen Bolig	2
11122	Investeringsforeningen Nykredit Invest	12
11149	Investeringsforeningen Nykredit Invest Engros	8
11153	Investeringsforeningen Lægernes Pensionsinvestering	23
11155	Investeringsforeningen Investin	4
11160	Investeringsforeningen Multi Manager Invest	8
16014	Specialforeningen Dexia Invest	2
16040	Specialforeningen TRP-Invest	1
16059	Specialforeningen Nykredit Invest	2
16068	Specialforeningen Lægernes Pensionsinvestering	2
16070	Specialforeningen Dexia Invest Mix	2
18006	Fåmandsforeningen ATP Invest	3
18007	Fåmandsforeningen ATP Invest I	10
18008	Fåmandsforeningen ATP Invest II	3
18011	Fåmandsforeningen SAMPENSION Invest	12
18023	Fåmandsforeningen Schroder Invest	1
19004	Hedgeforeningen HP	1
<b>17103</b>	<b>Sydivest Administration A/S</b>	<b>42</b>
11040	Investeringsforeningen Sydivest	25
11063	Investeringsforeningen Sydivest International	12
16065	Placeringsforeningen Sydivest Engros	3
18027	Fåmandsforeningen Evli	1
19003	Hedgeforeningen Sydivest	1
<b>17114</b>	<b>Tiedemann Independent Invest A/S</b>	<b>2</b>
11150	Investeringsforeningen Independent Invest	2
<b>17999</b>	<b>Uafhængige af investeringsforvaltningsselskab</b>	<b>4</b>
11161	Investeringsforeningen Small Cap Danmark	1
11128	Investeringsforeningen Etik Invest	3
	<b>Antal afdelinger i alt</b>	<b>679</b>

Appendiks 2

Bevægelser i medlemmernes formue i 2007

Mio.kr.	2007
<b>Medlemmernes formue, primo året</b>	<b>812.494</b>
Korrektion ved fusion/spaltning	14.245
Valutakursregulering af primo formue	-212
Emissioner	233.389
Emissionstillæg	403
Indløsninger i året	-203.350
Indløsningsfradrag	134
Udlodning vedrørende 2006	-19.945
Foreslået udlodning for 2007 (udbetales 2008)	26.653
Á conto udlodning vedrørende 2006 (udbetalt 2007)	-14
Ændring i udbetalt udlodning på grund af emission/indløsning	1.344
Regulering af udlodning på grund af emissioner og indløsninger i året	-555
Overført til udlodning fra sidste år	-515
Overført til udlodning næste år	1.105
Á conto udlodning primo næste år	9
Overført fra resultatopgørelsen	-4.596
<b>Medlemmernes formue, ultimo året</b>	<b>860.589</b>

Anm.: Opgørelsen er baseret på indberetninger fra de afdelinger, der var aktive ved udgangen af 2007. Afdelinger, der er afviklet i løbet af 2007 indgår ikke, da disse ikke indberetter til Finanstilsynet. Der er derfor en afvigelse mellem den angivne primo formue for 2007 på 812.494 mio. kr. og den indberettede ultimo formue for 2006 (872.534 mio. kr.), da afviklede afdelinger ikke har indberettet deres primo formue.

Kilde: Indberetninger til Finanstilsynet