

Investeringsforeninger, specialforeninger, godkendte
fåmandsforeninger og hedgeforeninger

Markedsudvikling 2009

1. Konklusioner	3
2. Hovedtendenser i foreningernes årsregnskaber	4
Tabel 1: Uddrag af balance og resultatopgørelse, 2005-2009.	4
Figur 1: Udvikling i medlemmernes formue i mia. kr., 1995-2009.	5
Tabel 2: Formueudvikling 2008-2009.	6
Figur 2: Aktiver fordelt på investeringskategorier i mia. kr., 2001-2009.	6
Tabel 3: Renter, udbytter og kursgevinster og -tab, 2008-2009.	7
Tabel 4: Afkastprocenten for forskellige investeringsstrategier, 2009.	8
Figur 3: Årets afkast i procent – fraktiler og vægdet gennemsnit, 2005-2009.	8
Boks 1: Foreningernes risici	9
3. Foreningernes omkostninger	9
Tabel 5: Administrationsomkostninger mio. kr., 2008-2009.	9
Tabel 6: Omkostningsprocenten med indregning af handelsomkostninger, 2008-2009.	10
4. Om statistikken.....	12
5. Appendiks.....	13
Appendiks 1: Formuebevægelser.....	13
Tabel A1: Medlemmernes formuebevægelser, 2009.	13
Appendiks 2: Samtlige foreninger under tilsyn.	14

Markedsudviklingen i 2009 for investeringsforeninger, specialforeninger, godkendte fåmandsforeninger og hedgeforeninger

1. Konklusioner

Formuen i investeringsforeningerne, specialforeningerne, hedgeforeningerne og de godkendte fåmandsforeninger (herefter "foreningerne")¹ er samlet set uændret ultimo 2009 i forhold til året før. Det samlede billede dækker imidlertid over forholdsvis store formuebevægelser på de enkelte foreningstyper.

Foreningernes omkostninger har betydning for foreningernes samlede performance. Risikoen, for at formuen ikke holder sin værdi, stiger, jo højere omkostninger foreningerne betaler til tredjeparter². Der er en tendens til, at detailinvestorer betaler højere omkostninger end engrosinvestorer og institutionelle investorer. Finanstilsynet har løbende fokus på, at der er en sammenhæng mellem foreningernes afkast og omkostninger. Bestyrelsen har pligt til udelukkende, at handle i foreningens bedste interesse og sikre, at detailinvestorer behandles ordentligt.

Hovedtallene for foreningerne i 2009 var:

- Årets resultat i foreningerne overstiger 100 mia. kr. i 2009, mod et negativt resultat på ca. 187 mia. kr. året før.
- Foreningernes formue er samlet set på 555 mia. kr. og således stort set uændret i forhold til 2008.
- Investeringsafkastet er på over 26 pct. i 2009.
- Investeringsforeningernes formue er steget 25 pct. i 2009 og specialforeningernes formue er steget 20 pct., mens fåmandsforeningernes formue er faldet 52 pct.
- Foreningernes omkostningsprocent er steget til 0,92 pct. i 2009 fra 0,71 pct. året før.

¹ Se markedsudviklingsartiklen fra 2008 for en nærmere beskrivelse af de enkelte foreningstyper.

² Såsom depotselskaber, investeringsrådgivere, værdipapirhandlere og formidlere af andele.

Se kapitel 4 for generelle bemærkninger om statistikken bag analyseartiklen, herunder om datagrundlaget.

2. Hovedtendenser i foreningernes årsregnskaber

2009 har været præget af store udsving på både de danske og de udenlandske aktiemarkeder. Men året sluttede med store stigninger og foreningerne havde en samlet kursgevinst før administrationsomkostninger på ca. 87 mia. kr., se tabel 1.

Tabel 1: Uddrag af balance og resultatopgørelse, 2005-2009.

Mio.kr.	2005	2006	2007	2008	2009	gns. vækst 2005-2009	vækst 2008-2009
Resultatposter						---	pct. ---
Renter og udbytter	22.951	27.350	30.050	29.498	21.495	-1,6	-27,1
Kursgevinster og tab	76.629	41.986	171	-210.120	86.631	3,1	*
Resultat før omkostninger	99.579	69.336	30.221	-180.623	108.127	2,1	*
Administrationsomkostninger	4.079	5.471	6.163	5.152	4.370	1,7	-15,2
Årets resultat efter skat	95.513	63.266	23.305	-186.547	103.198	2,0	*
Balanceposter							
Obligationer	403.072	390.661	399.536	295.453	310.044	-6,3	4,9
Kapitalandele	349.961	422.728	451.479	235.064	234.022	-9,6	-0,4
Aktiver i alt	781.821	844.842	891.574	568.670	570.821	-7,6	0,4
Medlemmernes formue	777.228	836.117	860.589	555.291	554.803	-8,1	-0,1
Nøgletal							
Årets afkast i procent	15,12	9,23	3,84	-18,26	26,40		
Omkostningsprocent	0,58	0,68	0,72	0,71	0,92		
Udlodning pr. andel	4,36	6,51	7,14	7,53	10,08		

Anm.: * refererer til at beregningen ikke kan lade sig gøre.

Anm.: Regnskabstallene er baseret på indberetninger fra de afdelinger, der var på markedet i de enkelte år i 5-års-perioder.

Kapitalandele (aktier og investeringsforeningsbeviser) er inklusiv investeringsforeningernes investeringsbeviser i andre foreninger.

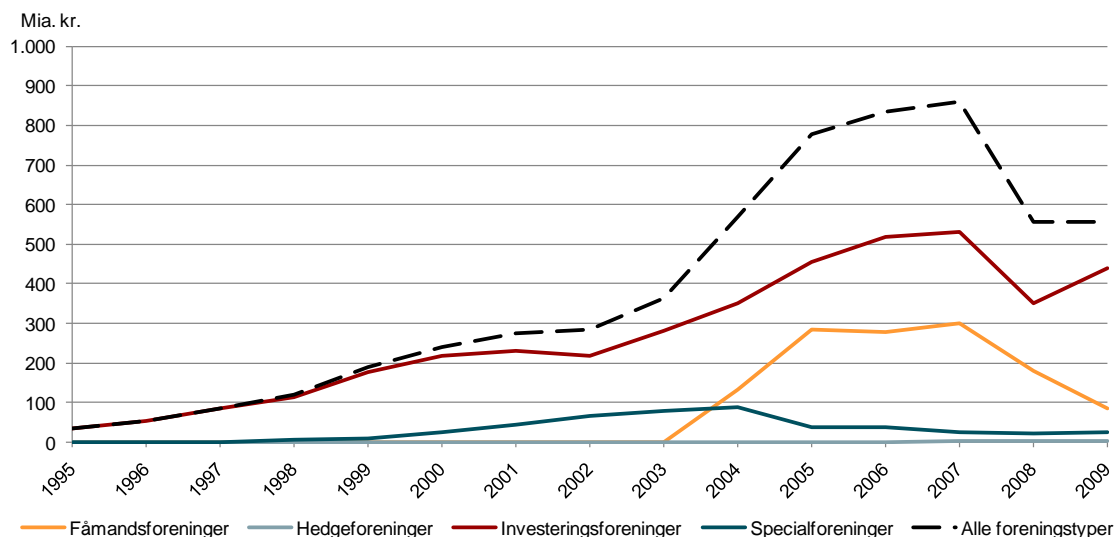
Kilde: Indberetninger til Finanstilsynet.

Årets resultat efter skat i foreningerne overstiger 100 mia. kr., men på grund af store indløsninger af formuen i fåmandsforeningerne, er den samlede formue stort set uændret i forhold til året før.

Foreningernes samlede formue udgjorde knapt 555 mia. kr. ved udgangen af 2009. I forhold til året før er formuen faldet med ca. 0,5 mia. kr. (0,1 pct.). Der er sket indløsninger for 343 mia. kr., mens der kun er sket emissioner for 276 mia. kr. Se derudover tabel A1 i appendiks 2 for en uddybende opgørelse af medlemmernes formuebevægelser.

Det bør bemærkes, at i den samlede formue på 555 mia. kr. indgår 19 mia. kr., som specialforeninger og fåmandsforeninger har investeret i andre danske investeringsforeninger. Hvis der korrigeres for denne dobbelttælling, kan den konsoliderede formue opgøres til 536 mia. kr. ved udgangen af 2009. Til sammenligning var den konsoliderede formue ultimo 2008 på 495 mia. kr.

Figur 1: Udvikling i medlemmernes formue i mia. kr., 1995-2009.



Anm.: De første hedgeforeninger indberettede til Finanstilsynet i 2006, men da de udgør en meget lille del af den samlede formue (3 mia. i 2009) er de svære at se på figuren.

Kilde: Indberetninger til Finanstilsynet.

Det ses af figur 1, at formuen i fåmandsforeningerne er faldet med 95,5 mia. kr. i 2009. Dette skyldes bl.a., at ATP har afviklet for 96,2 mia. kr. af deres formue i fåmandsforeninger i 2009. Baggrunden herfor er bl.a., at det i 2009 blev muligt at få SP-opsparring udbetalt³, ligesom fåmandsforeninger nu kan omdannes til professionelle foreninger⁴.

Professionelle foreninger bliver alene registreret i Finanstilsynet, da Finanstilsynet hverken godkender eller fører tilsyn med deres virksomhed.

Ser man på de enkelte foreningstyper, jf. tabel 2, er investeringsforeningerne og specialforeningernes formue steget i 2009, mens hedgeforeningerne og fåmandsforeningerne har oplevet et fald i formuen.

³ Ifølge ATP's årsopgørelse har de udbetalt 41,5 mia. kr. af SP midlerne. SP afvikles i 2010.

⁴ Se markedsudviklingsartiklen fra 2008 for en nærmere beskrivelse af foreningstypen.

Tabel 2: Formueudvikling 2008-2009.

	2008 (mio. kr.)	Antal afd.	2009 (mio. kr.)	Antal afd.	Vækst i medl. formue, %	Vækst i medl. formue, kor- rigeret for netto transaktioner %
Investeringsforeninger	350.303	496	438.788	489	25	22
Specialforeninger	22.238	41	26.722	42	20	34
Hedgeforeninger	3.134	14	3.059	13	-2	34
Fåmandsforeninger	179.617	130	86.233	110	-52	14
I alt	555.291	681	554.803	654	-0,1	17

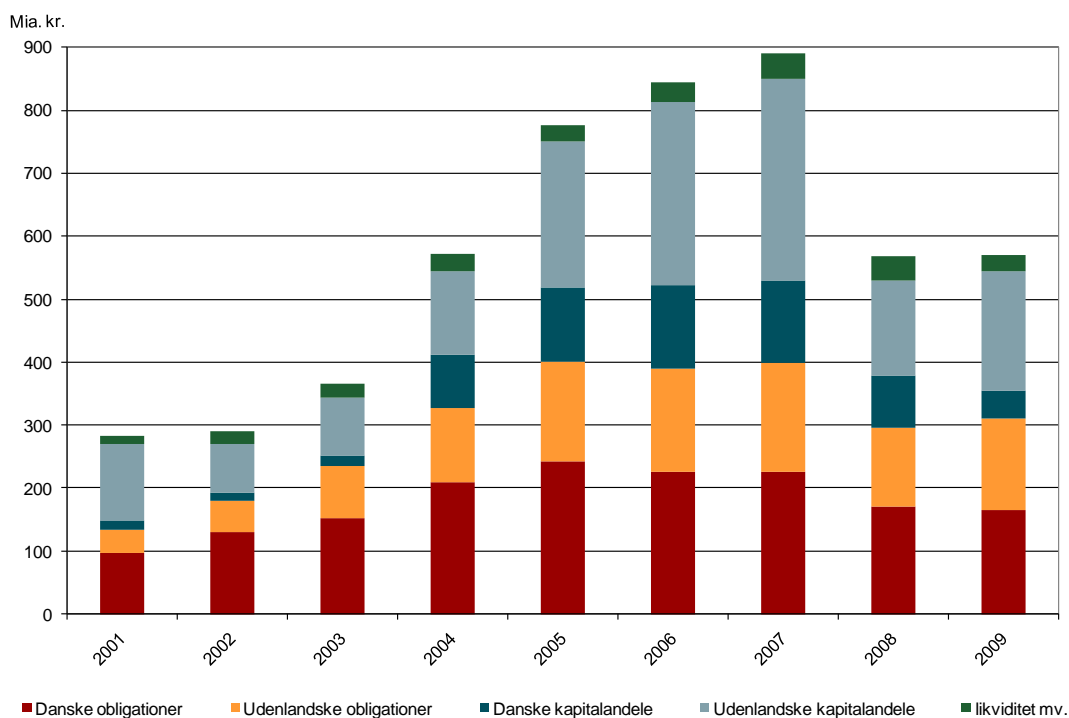
Anm.: Formuen korrigeres for netto transaktioner ved at tage medlemmernes ultimo formue + indløsninger – emissioner – udlodning – medlemmernes primo formue.

Kilde: Indberetninger til Finanstilsynet.

Placering af formuen

Figur 2 viser, at foreningerne ultimo 2009 har placeret 54 pct. af deres midler i obligationer og 41 pct. i kapitalandele, dvs. aktier og investeringsforeningsbeviser.

Figur 2: Aktiver fordelt på investeringskategorier i mia. kr., 2001-2009.



Anm.: Kapitalandele omfatter aktier samt investeringsforeningsbeviser i andre foreninger.

Kilde: Indberetninger til Finanstilsynet.

Nøgletal

Markedsudviklingen i 2009 for investeringsforeninger, specialforeninger, godkendte fåmandsforeninger og hedgeforeninger

Tabel 3 viser, at ud af den samlede kursgevinst før administrationsomkostninger på ca. 87 mia. kr., kan ca. 57 mia. kr. henføres til kursgevinster på aktier og ca. 28 mia. kr. til kursgevinster på obligationer.

På afledte finansielle instrumenter bidrog valutaterminsforretninger⁵ i 2009 positivt til årets resultat med lidt over 2 mia. kr. i modsætning til 2008, hvor valutaterminsforretninger bidrog negativt med 3,5 mia. kr.

Tabel 3: Renter, udbytter og kursgevinster og -tab, 2008-2009.

Mio. kr.	2008		2009	
	Renter og udbytter	Kursgevinster og -tab	Renter og udbytter	Kursgevinster og -tab
Obligationer fra danske udstedere	7.776	2.265	6.207	3.597
Obligationer fra udenlandske udstedere	10.575	-35.873	8.929	24.015
Obligationer i alt	18.351	-33.608	15.136	27.611
Aktier fra danske selskaber	660	-21.072	319	7.686
Aktier fra udenlandske selskaber	9.120	-130.293	5.173	44.021
Investeringsbeviser	547	-20.229	270	5.726
Kapitalandele i alt	10.327	-171.595	5.761	57.433
Valutaterminsforretninger / futures	-	-3.754	-	2.216
Renteterminsforretninger / futures	-	0	-	9
Aktieterminer / futures	-	-400	-	-19
Andre kontrakter	-	618	-	222
Afledte finansielle instrumenter i alt		-3.536		2.428
Handelsomkostninger	-	-721	-	-660
Øvrige	820	-660	598	-181
Renter, udbytter og kursgevinster i alt	29.498	-210.120	21.495	86.631

Kilde: Indberetninger til Finanstilsynet.

Årets afkast i procent

Afdelingernes afkastprocent afhænger af den valgte investeringsstrategi, hvor de aktiebaserede afdelinger i 2009 præsterede væsentligt bedre afkast end både de obligationsbaserede afdelinger og de blandede afdelinger, jf. tabel 4.

⁵ En valutaterminsforretning er en bindende aftale mellem to parter om køb eller salg af et bestemt valutabeløb til levering på et aftalt tidspunkt og kurs.

Tabel 4: Afkastprocenten for forskellige investeringsstrategier, 2009.

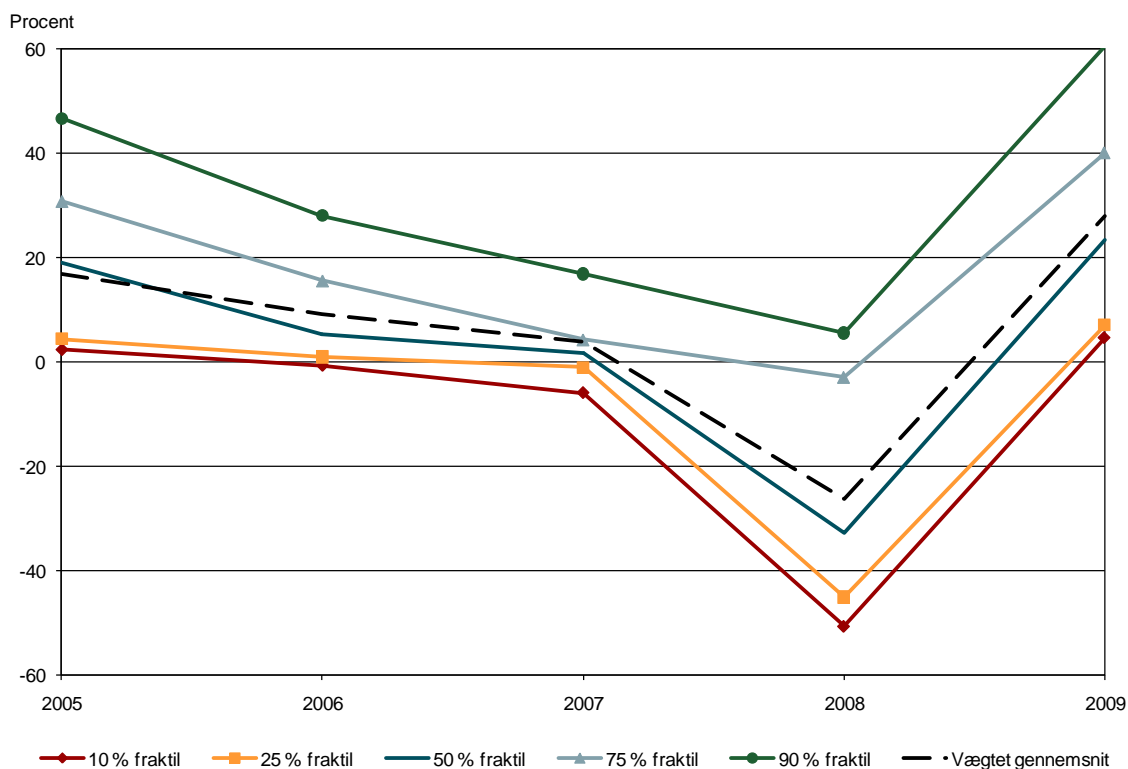
	Formue (mio. kr.)	Afkastprocent
Aktiebaserede afdelinger	226.392	37
Obligationsbaserede afdelinger	291.381	18
Blandede foreninger	37.030	19
I alt	554.803	26

Anm.: Aktiebaserede afdelinger er defineret som afdelinger, hvor over 85 pct. af formuen er placeret i aktier. Obligationsbaserede afdelinger er defineret som afdelinger, hvor over 85 pct. af formuen er placeret i obligationer. Resten er blandede afdelinger.

Kilde: Indberetninger til Finanstilsynet.

I 2009 udgør årets samlede afkast 26,4 pct. Afkastet var i 2008 på -18,3 pct. Det samlede afkast dækker over en vis spredning. Men på trods af den store spredning har over 90 pct. af afdelingerne et positivt afkast i 2009, jf. figur 3.

Figur 3: Årets afkast i procent – fraktiler og vægtet gennemsnit, 2005-2009.



Kilde: Indberetninger til Finanstilsynet.

Boks 1: Foreningernes risici

Foreningerne adskiller sig fra de typiske finansielle virksomheder, der er under tilsyn, derved at medlemmerne bærer den fulde risiko. Dette skyldes, at foreningerne alene beskæftiger sig med investeringsvirksomhed på medlemmernes vegne.

Foreningerne er underlagt lovfastsatte investeringsregler, ligesom foreningerne ikke må lånefinansiere investeringerne. Hedgeforeningerne er dog en undtagelse.

Tilsynet med foreningerne er derfor koncentreret om at sikre, at foreningerne lever op til lovens bestemmelser og placeringsregler. Foreningerne skal godkendes af Finanstilsynet til at udøve investeringsforeningsvirksomhed m.v.

3. Foreningernes omkostninger

Foreningernes samlede administrationsomkostninger udgjorde knap 4,4 mia. kr. i 2009, svarende til et fald på 15 pct. i forhold til 2008. De samlede markedsføringsomkostninger for foreningerne udgør 1,7 mia. kr., hvilket svarer til 39 pct. af de samlede omkostninger, mens den faste omkostning til administrationselskabet kun udgør 13 pct., jf. tabel 5.

Følgende omkostninger er de væsentligste omkostninger i en forening:

- Markedsføringsomkostninger (beholdnings- eller salgsprovision og rådgivning til investorer).
- Formueplejeomkostninger (investeringsrådgivning og market making).
- Gebyr depotselskab (opbevaringsomkostning m.v.).
- Fast administrationshonorar (direkte omkostninger til investeringsforvaltningselskabet).

Tabel 5: Administrationsomkostninger mio. kr., 2008-2009.

Mio. kr.	2008	Andel af de samlede omkostninger	2009	Andel af de samlede omkostninger
Løn og honorarer	186	4%	158	4%
Markedsføringsomkostninger	2.037	40%	1.704	39%
Gebyr til depotselskab	335	7%	277	6%
Andre omkostninger i.f.m. formueplejen	1.581	31%	1.312	30%
Fast administrationshonorar	684	13%	559	13%
Øvrige omkostninger	329	6%	360	8%
Administrationsomkostninger i alt	5.152		4.370	

Kilde: Indberetninger til Finanstilsynet.

I de samlede omkostninger indgår også handelsomkostninger, som er omkostninger ved køb og salg af værdipapirer. Handelsomkostningerne følger antallet af handler med værdipapirer⁶.

Omkostningsprocent

Omkostningsprocenten er beregnet som administrationsomkostninger divideret med medlemmernes formue. Den er steget fra 0,71 i 2008 til 0,92 pct. i 2009, hvilket betyder, at medlemmerne i gennemsnit betaler 92 øre i omkostninger for hver 100 kr., som de har investeret.

I tabel 6 fremgår omkostningsprocenten for de forskellige typer af foreninger både med og uden indregning af handelsomkostninger. Det er ikke muligt at inddrage emissionstillæg og indløsningsfradrag⁷, da disse varierer over tid og kun betales én gang. Derfor vil handelsomkostninger afhænge af investors holdeperiode, hvis den anskues som en gennemsnitlig årlig omkostning.

Tabel 6: Omkostningsprocenten med indregning af handelsomkostninger, 2008-2009.

	Formue 2008 (mio. kr.)	Formue 2009 (mio. kr.)	Omkostnings- procent 2008	Omkostnings- procent 2009	Omkostningsprocent inkl. handelsomkostninger 2008	Omkostningsprocent inkl. handelsomkostninger 2009
Investeringsforeninger	350.303	438.788	0,97	1,02	1,07	1,19
Specialforeninger	22.238	26.722	0,35	0,60	0,37	0,46
Hedgeforeninger	3.134	3.059	1,41	2,07	1,92	2,06
Fåmandsforeninger	179.617	86.233	0,24	0,45	0,30	0,47
I alt	555.291	554.803	0,71	0,92	0,80	1,05

Anm.: Omkostningsprocenten indberettes årligt til Finanstilsynet som administrationsomkostninger divideret med et simpelt gennemsnit af formuens værdi ved udgangen af hver måned i regnskabsåret. Da foreningerne ikke indberetter hver måned er omkostningsprocent m. indregning af handelsomkostninger udregnet som administrationsomkostninger divideret med formuen ultimo året. I tilfælde af store udsving i formuen, kan der derfor forekomme forskelle i de to omkostningsprocenter.

Kilde: Indberetninger til Finanstilsynet.

Fåmandsforeningerne har lave omkostningsprocenter. De lave omkostninger skyldes hovedsageligt, at disse foreninger ikke har udgifter til markedsføring.

⁶ Handelsomkostninger føres som en særskilt post under foreningernes kursgevinster/-tab. Omkostninger fratrækkes den gevinst, som ejeren af investeringsforeningsbeviset får udbetalt/opsparet i foreningen. Handelsomkostninger indgår således ikke i omkostningsprocenten. Sidst er der en omkostning ved at træde ind i en forening (emissionstillæg) og forlade en forening (indløsningsfradrag).

⁷ Emissionstillæg er omkostning ved at træde ind i en forening og indløsningsfradrag er omkostningen ved at forlade en forening.

Foreningernes omkostninger er højere for detailkunder

Finanstilsynets løbende overvågning og undersøgelser viser, at de samlede omkostninger som oftest er højere i detailafdelingerne end i engros- og fåmandsafdelingerne. Det gælder såvel handels- som administrationsomkostninger, herunder især markedsføringsomkostninger samt gebyr til depotselskabet – selvom gebyret til depotselskabet udelukkende burde afhænge af formuens størrelse.

Finanstilsynet vil også i det fremadrettede tilsyn sætte fokus på, i hvilket omfang omkostninger i detailforeningerne er højere end i foreninger, der markedsføres til institutionelle investorer. Bestyrelsen har en pligt til altid at handle uafhængigt og udelukkende i foreningens interesse. Dette indebærer, at bestyrelsen skal forsøge at forhandle de bedste priser hjem til foreningen, herunder skal bestyrelsen sikre, at foreningens medlemmer får ydelser, der svarer til det, de betaler.

4. Om statistikken

Denne artikel dækker de investeringsforeninger, specialforeninger, hedgeforeninger og fåmandsforeninger, der er under dansk tilsyn. Derfor inkluderer artiklen størstedelen, men ikke alle foreninger som opererer i Danmark. Tallene er baseret på årsindberetninger til Finanstilsynet.

Foreningerne under tilsyn er reguleret af "Lov om investeringsforeninger og specialforeninger, samt andre kollektive investeringsordninger m.v." (LIS) og har eneret på betegnelserne "investeringsforening", "specialforening", "hedgeforening" og "godkendt fåmandsforening". I 2009 har i alt 100 foreninger indberettet til Finanstilsynet. I artiklen indgår indberetninger fra 54 investeringsforeninger, 19 specialforeninger, 18 fåmandsforeninger og 9 hedgeforeninger (foreningerne fremgår af appendiks 3). Finanstilsynet har modtaget indberetning fra i alt 654 afdelinger i disse foreninger.

I denne artikel er fokus på udviklingen i udvalgte regnskabsposter, nøgletal på sektorniveau og på den bagvedliggende udvikling i de enkelte foreninger. På et senere tidspunkt vil Finanstilsynet publicere "Statistisk materiale for investeringsforeninger m.v.". Denne publikation indeholder flere indberettede oplysninger fra foreningernes årsindberetning 2009. Endvidere følger en opdatering af nøgletal i femårsoversigt fordelt på de enkelte afdelinger i nøgletalsdatabasen på Finanstilsynets hjemmeside.

5. Appendiks

Appendiks 1: Formuebevægelser.

Tabel A1: Medlemmernes formuebevægelser, 2009.

<i>Mio.kr.</i>	<i>2009</i>
Medlemmernes formue, primo året	520.662
Korrektion ved fusion/spaltning	9.254
Valutakursregulering af primo formue	-30
Emissioner	275.532
Emissionstillæg	292
Indløsninger i året	342.678
Indløsningsfradrag	350
Udlodning vedrørende 2008	10.801
Foreslået udlodning for 2009 (udbetales 2010)	10.872
Á conto udlodning vedrørende 2008 (udbetalt 2009)	8
Ændring i udbetalt udlodning på grund af emission/indløsning	140
Regulering af udlodning på grund af emissioner og indløsninger i året	-1.319
Overført til udlodning fra sidste år	1.966
Overført til udlodning næste år	-1.633
Á conto udlodning primo næste år	7
Overført fra resultatopgørelsen	92.198
Medlemmernes formue, ultimo året	554.803

Anm.: Opgørelsen er baseret på indberetninger fra de afdelinger, der var aktive ved udgangen af 2009. Afdelinger, der er afviklet i løbet af 2009 indgår ikke, da disse ikke indberetter til Finanstilsynet. Der er derfor en afvigelse mellem den angivne primo formue for 2009 på 520.662 mio. kr. og den indberettede ultimo formue for 2009 (554.803 mio. kr.), da afviklede afdelinger ikke har indberettet deres primo formue.

Kilde: Indberetninger til Finanstilsynet.

Appendiks 2: Samtlige foreninger under tilsyn.

	Antal afdelinger
Alfred Berg Administration A/S	18
Investeringsforeningen Alfred Berg (tidligere ABN AMRO)	16
Investeringsforeningen FRR	1
Investeringsforeningen Indeks	1
BI Management A/S	49
Fåmandsforeningen BankInvest Vælger	1
Fåmandsforeningen BankPension Aktier	1
Fåmandsforeningen BankPension Emerging Markets Aktier	1
Fåmandsforeningen BankPension Obligationer	1
Hedgeforeningen BI Aktier Lang/Kort	1
Hedgeforeningen BI Obligationer Lang/Kort	1
Hedgeforeningen BI Stabil	1
Investeringsforeningen AL Invest	1
Investeringsforeningen AL Invest Obligationspleje Pension og Erhverv under afvikling	1
Investeringsforeningen BankInvest Almen Bolig	1
Investeringsforeningen BankInvest I	9
Investeringsforeningen BankInvest II	6
Investeringsforeningen BankInvest IV	6
Investeringsforeningen BankInvest Virksomhedsobligationer	2
Investeringsforeningen Fionia Invest Aktier	1
Investeringsforeningen Fionia Invest Korte Obligationer	1
Investeringsforeningen Fionia Invest Lange Obligationer	1
Investeringsforeningen Nielsen Global Value	1
Investeringsforeningen RHAM Value Partner - Europa SmallCap	1
Investeringsforeningen Valueinvest Danmark	4
Investeringsinstitutforening BankInvest Mix	1
Specialforeningen AL Invest Udenlandske Aktier (PAL)	1
Specialforeningen BankInvest Indeksobligationer (placeringsforening)	1
Specialforeningen Fionia Invest (investeringsinstitutforening)	4
Carnegie Asset Administration A/S	6
Investeringsforeningen Carnegie Worldwide	6
Danske Invest Management A/S	134
Fåmandsforeningen Danske Invest Institutional	31
Investeringsforeningen Danske Invest	54
Investeringsforeningen Danske Invest Almen Bolig	2
Investeringsforeningen Danske Invest Select	31
Investeringsforeningen LD Invest	9
Placeringsforeningen Profil Invest	6
Specialforeningen Danske Invest (placeringsforening)	1
Egns-Invest Investeringsforvaltningsselskab A/S	19
Fåmandsforeningen Egns-Invest	1
Investeringsforeningen Egns-Invest	14
Placeringsforeningen Egns-Invest	4

Gudme Raaschou Invest A/S	7
Investeringsforeningen Gudme Raaschou	6
Investeringsforeningen Gudme Raaschou Health Care	1
Handelsinvest Investeringsforvaltning A/S	14
Fåmandsforeningen BP Invest	1
Investeringsforeningen Handelsinvest	13
ID-Sparinvest A/S	32
Investeringsforeningen Sparindex	12
Investeringsforeningen Sparinvest	17
Specialforeningen Sparinvest (placeringsforening)	2
Specialforeningen Sparinvest Pengemarked (PAL)	1
Invest Administration A/S	12
Investeringsforeningen Lån & Spar Rationel Invest	8
Investeringsforeningen Tema Kapital	1
Investeringsinstituttforeningen Lån & Spar MixInvest	3
Investeringsforeningen Alm. Brand Invest	10
Investeringsforeningen Alm. Brand Invest	10
Investeringsforeningen SmallCap Danmark	1
Investeringsforeningen SmallCap Danmark	1
Investeringsforvaltningsselskabet SEBinvest A/S	32
Fåmandsforeningen SEB Invest	3
Fåmandsforeningen SEB Invest II	1
Hedgeforeningen Mermaid Nordic	1
Investeringsforeningen Alternativ Invest	1
Investeringsforeningen BPT Invest	1
Investeringsforeningen SEB Institutionel	12
Investeringsforeningen SEB Invest	13
Jyske Invest Fund Management A/S	77
Fåmandsforeningen Jyske Invest Engros	10
Hedgeforeningen Jyske Invest	3
Investeringsforeningen Jyske Invest	27
Investeringsforeningen Jyske Invest International	36
Specialforeningen Jyske Invest (placeringsforeningen)	1
Nordea Invest Fund Management A/S	101
Fåmandsforeningen Nordea Invest	9
Fåmandsforeningen Nordea Invest Valg	3
Fåmandsforeningen Nordea Link	5
Fåmandsforeningen PenSam Invest	13
Hedgeforeningen Nordea Invest Engros	1
Industriens Pension Professionel Forening f.m.b.a.	1
Investeringsforeningen MS Invest	1
Investeringsforeningen Nordea Invest	39
Investeringsforeningen Nordea Invest Bolig	2
Investeringsforeningen Nordea Invest Engros	14
Investeringsforeningen Nordea Invest Kommune	2
Investeringsforeningen Nordea Invest Special	6
Placeringsforeningen Nordea Invest	1
Specialforeningen Nordea Invest Engros	4

specialforeninger, godkendte fåmandsforeninger og hedgeforeninger

Nykredit Portefølje Administration A/S	96
Fåmandsforeningen ATP Invest	3
Fåmandsforeningen ATP Invest I	10
Fåmandsforeningen ATP Invest II	2
Fåmandsforeningen SAMPENSION INVEST	13
Hedgeforeningen HP	1
Hedgeforeningen Nykredit Alpha	1
Investeringsforeningen Dexia Invest	2
Investeringsforeningen Investin	2
Investeringsforeningen Lægernes Pensionsinvestering	16
Investeringsforeningen Multi Manager Invest	12
Investeringsforeningen Nykredit Almen Bolig Invest	2
Investeringsforeningen Nykredit Invest	15
Investeringsforeningen Nykredit Invest Engros	8
Specialforeningen BL&S Invest	2
Specialforeningen Dexia Invest (placeringsforening)	2
Specialforeningen H.P. Invest	2
Specialforeningen Nykredit Invest Pension	2
Specialforeningen TRP-Invest (placeringsforening)	1
Sydinvest Administration A/S	42
Hedgeforeningen Sydinvest	3
Investeringsforeningen Sydinvest	27
Investeringsforeningen Sydinvest International	9
Placeringsforeningen Sydinvest Engros	3
Tiedemann Independent Invest A/S	3
Investeringsforeningen Independent Invest	3
Hovedtotal	654