

Investeringsforeninger, specialforeninger, godkendte
fåmandsforeninger og hedgeforeninger

Markedsudvikling 2010

1.	Konklusioner	3
2.	Hovedtendenser i foreningernes årsregnskaber	4
	Tabel 1. Uddrag af balance og resultatopgørelse, 2006-2010	4
	Figur 1. Udviklingen i medlemmernes formue i mia. kr., 1995-2010.	5
	Tabel 2. Formueudvikling, 2009-2010	5
	Figur 2. Aktiver fordelt på investeringskategorier i mia. kr., 2001-2010.....	6
	Tabel 3. Afkastprocenten for forskellige investeringsstrategier, 2010.....	6
	Figur 3. Årets afkast i procent – fraktiler og vægtet gennemsnit, 2005-2010.....	7
3.	Om statistikken.....	8
4.	Appendiks.....	9
	Appendiks 1. Samtlige foreninger under tilsyn.....	9

Markedsudviklingen i 2010 for investeringsforeninger, specialforeninger, godkendte fåmandsforeninger og hedgeforeninger

1. Konklusioner

Hovedtallene for foreningerne i 2010 var:

- Foreningerne havde et overskud på godt 72 mia. kr. i 2010. Dette er et fald på 31 pct. set i forhold til resultatet i 2009.
- Foreningernes formue er steget med 78 mia. kr. i løbet af 2010, hvilket svarer til en vækst på 14,2 pct. i forhold til formuen ved udgangen af 2009.
- Specialforeningernes formue er steget 54 pct. i 2010, mens hedgeforeningernes formue er faldet 16 pct.
- Investeringsafkastet er på 14 pct. i 2010.
- Foreningernes omkostningsprocent er steget til 1,06 pct. i 2010 fra 0,92 pct. året før.

Se kapital 3 for generelle bemærkninger om statistikken bag analyseartiklen, herunder om datagrundlaget.

2. Hovedtendenser i foreningernes årsregnskaber

Investeringsforeningerne, specialforeningerne, hedgeforeningerne og de godkendte fåmandsforeninger havde i 2010 et år præget af store udsving på både de danske og udenlandske aktiemarkeder. Ved årets afslutning havde foreningerne en samlet kursgevinst før administrationsomkostninger på ca. 57 mia. kr., hvilken svarede til et fald på 35,5 pct. i forhold til året før (jf. tabel 1).

Tabel 1. Uddrag af balance og resultatopgørelse, 2006-2010

Mio.kr.	2006	2007	2008	2009	2010	Vækst p.a.	
						2006-2010	2009-2010
Resultat poster (uddrag)							
Renter og udbytter	27.350	30.050	29.498	21.538	21.504	-5,8%	-0,2%
Kursgevinster og tab	41.986	171	-210.120	87.497	56.440	7,7%	-35,5%
Resultat før omkostninger	69.336	30.221	-180.623	109.035	77.944	3,0%	-28,5%
Administrationsomkostninger	5.471	6.163	5.152	4.375	5.596	0,6%	27,9%
Årets resultat efter skat	63.266	23.305	-186.547	104.100	71.840	3,2%	-31,0%
Balanceposter (uddrag)							
Obligationer	390.661	399.536	295.453	308.007	352.287	-2,6%	14,4%
Kapitalandele	422.728	451.479	235.064	234.388	268.524	-10,7%	14,6%
Aktiver i alt	844.842	891.574	568.670	569.060	643.890	-6,6%	13,1%
Medlemmernes formue	836.117	860.589	555.291	549.137	627.359	-6,9%	14,2%
Nøgletal							
Årets afkast i procent	9,23	3,84	-18,26	26,30	13,91		
Omkostningsprocent	0,68	0,72	0,71	0,92	1,06		

Anm.: Regnskabstallene er baseret på indberetninger fra de afdelinger, der var på markedet i de enkelte år i 5-årsperioden. Kapitalandele (aktier og investeringsforeningsbeviser) er inklusiv investeringsforeningernes investeringsbeviser i andre foreninger.

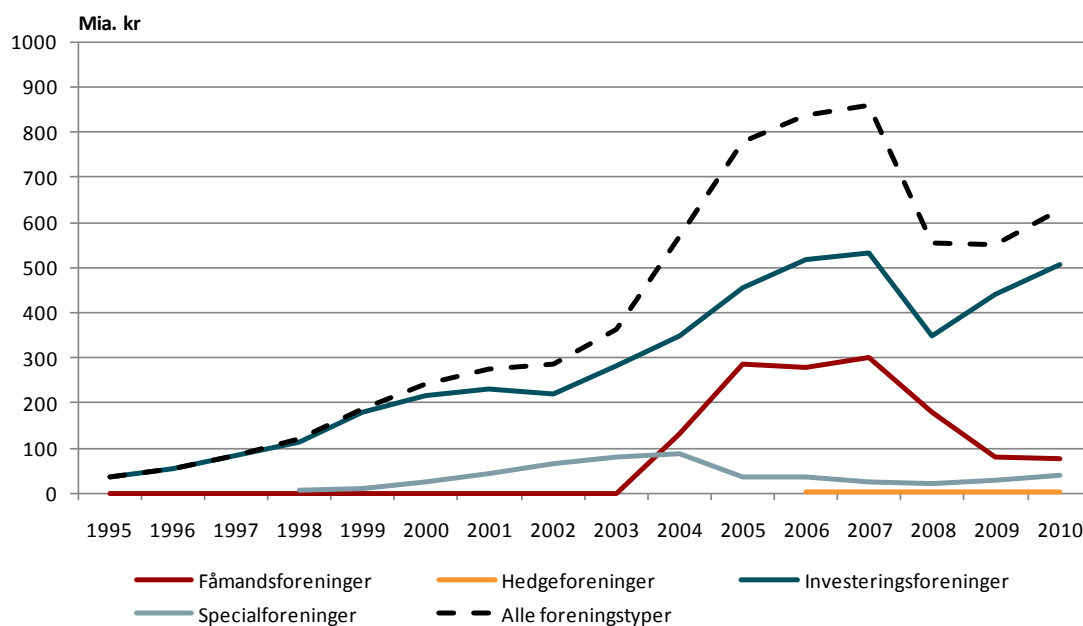
Kilde: Indberetninger til Finanstilsynet.

Foreningernes samlede administrationsomkostninger udgjorde ca. 5,6 mia. kr. i 2010, svarende til en stigning på godt 27,9 pct. i forhold til året før. Idet administrationsomkostningerne er vokset hurtigere end den formue som foreningerne administrerer (medlemmernes formue), er omkostningsprocenten steget fra 0,92 pct. til 1,06 pct.

På grund af et stort fald i kursgevinsterne samt en væsentlig stigning i administrationsomkostninger, er årets resultat før skat faldet 31 pct. i 2010 og udgjorde 71,8 mia. kr.

Foreningernes samlede formue udgjorde ca. 627 mia. kr. ved udgangen af 2010. I forhold til året før er formuen steget 14,2 pct. svarende til ca. 78 mia. kr.

Figur 1. Udviklingen i medlemmernes formue i mia. kr., 1995-2010.



Anm.: De første hedgeforeninger indberettede til Finanstilsynet i 2006, men da de udgør en lille del af den samlede formue (2,6 mia. 2010) er de svære at se på figuren.

Kilde: Indberetninger til Finanstilsynet.

Ser man på de enkelte foreningstyper (jf. figur 1 og tabel 2), er investeringsforeningerne og specialforeningernes formue steget henholdsvis 15 og 54 pct. i 2010, mens hedgeforeningerne og fåmandsforeningerne har oplevet et fald i formuen på henholdsvis 16 og 4 pct.

Tabel 2. Formueudvikling, 2009-2010

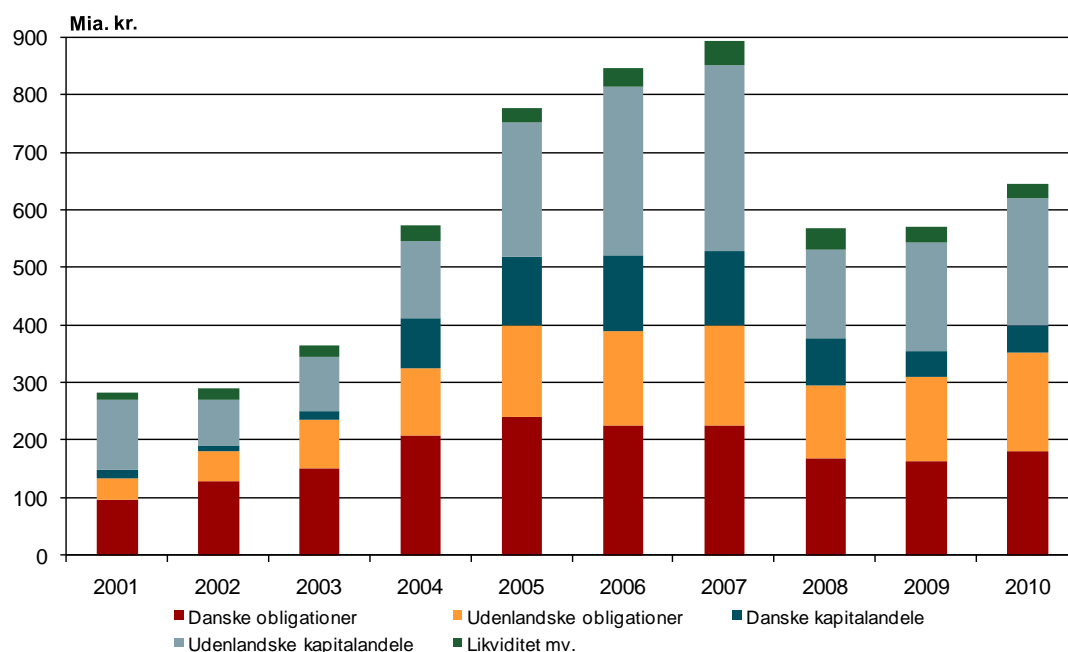
	2009 (Mio. kr.)	Antal afd.	2010 (Mio. kr.)	Antal afd.	Vækst i medl. formue %
Investeringsforeninger	438.825	491	506.492	499	15
Specialforeninger	26.722	42	41.252	46	54
Hedgeforeninger	3.059	13	2.555	13	-16
Fåmandsforeninger	80.530	109	77.059	64	-4
I alt	549.137	655	627.358	622	14

Kilde: Indberetninger til Finanstilsynet.

Placering af formuen

Foreningerne har ultimo 2010 placeret 55 pct. af deres midler i obligationer og 42 pct. i kapitalandele, dvs. aktier og investeringsforeningsbeviser. Den samlede formue er steget 14 pct. i forhold til 2009.

Figur 2. Aktiver fordelt på investeringskategorier i mia. kr., 2001-2010.



Anm.: Kapitalandele omfatter aktier samt investeringsforeningsbeviser i andre foreninger.

Kilde: Indberetninger til Finanstilsynet.

Årets afkast i procent

Afdelingernes afkastprocent afhænger af den valgte investeringsstrategi, hvor de aktiebaserede afdelinger i 2010 præsterede væsentlige bedre afkast end både de obligationsbaserede afdelinger og de blandede afdelinger (jf. tabel 3). Set i forhold til sidste år¹ er afdelingernes afkastprocenter generelt faldet.

Tabel 3. Afkastprocenten for forskellige investeringsstrategier, 2010

	Formue (mio. kr.)	Afkastprocent
Aktiebaserede afdelinger	264.791	22
Obligationbaserede afdelinger	344.263	8
Blandede foreninger	18.305	7
I alt	627.359	14

Anm.: Aktiebaseret afdelinger er defineret som afdelinger, hvor over 85 pct. af formuen er placeret i aktier. Obligationbaserede afdelinger er defineret som afdelinger, hvor over 85 pct. af formuen er placeret i obligationer. Resten er blandede afdelinger.

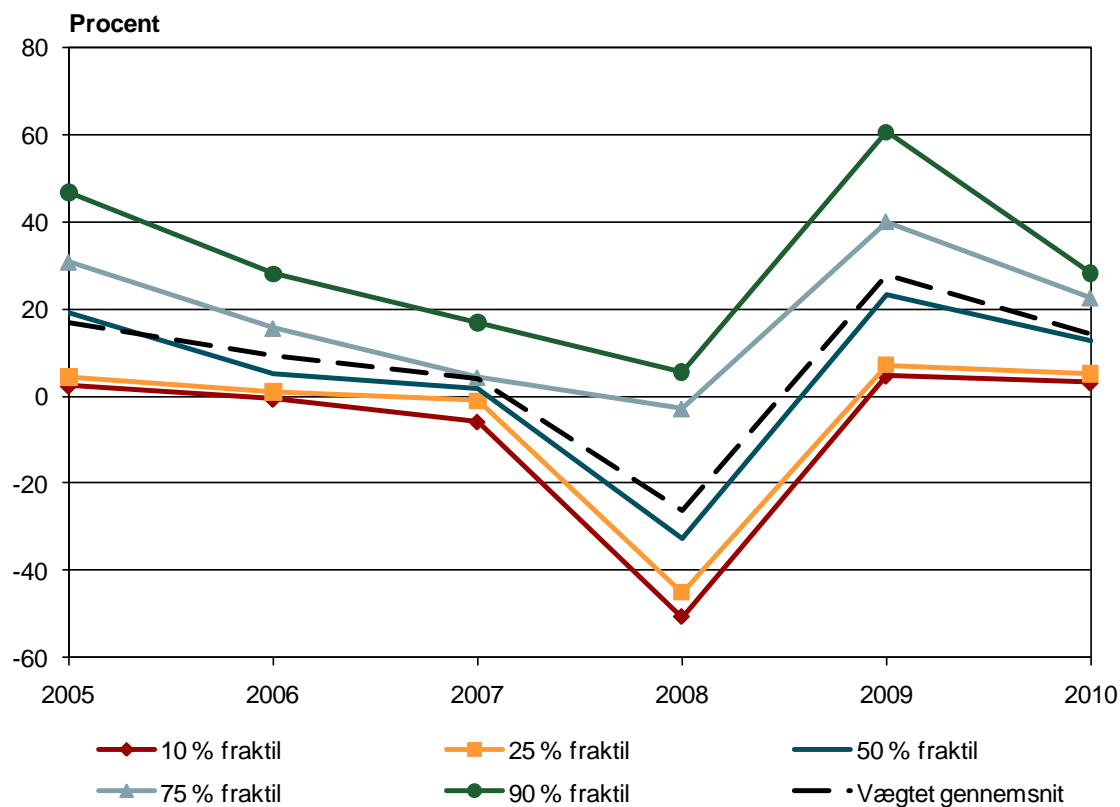
Kilde: Indberetninger til Finanstilsynet.

¹ Markedsudviklingen i 2009 for investeringsforeninger, specialforeninger, godkendte fåmandsforeninger og hedgeforeninger.

Markedsudviklingen i 2010 for investeringsforeninger, specialforeninger, godkendte fåmandsforeninger og hedgeforeninger

Årets samlede afkast udgør 14 pct. i 2010. Afkastprocenten er derved ca. halveret i forhold til året før. Det samlede afkast dækker over en vis spredning. Spredningen er faldet i 2010 i forhold til 2009, jf. figur 3.

Figur 3. Årets afkast i procent – fraktiler og vægtet gennemsnit, 2005-2010



Kilde: Indberetninger til Finanstilsynet.

3. Om statistikken

Denne artikel dækker de investeringsforeninger, specialforeninger, hedgeforeninger og fåmandsforeninger, der er under dansk tilsyn. Derfor inkluderer artiklen størstedelen, men ikke alle foreninger som opererer i Danmark. Tallene er baseret på årsindberetninger til Finanstilsynet.

Foreningerne under tilsyn er reguleret af "Lov om investeringsforeninger m.v." (LIF) og har eneret på betegnelserne "investeringsforening", "specialforening", "hedgeforening" og "godkendt fåmandsforening". I 2010 har i alt 94 foreninger indberettet til Finanstilsynet. I artiklen indgår indberetninger fra 54 investeringsforeninger, 19 specialforeninger, 13 fåmandsforeninger og 8 hedgeforeninger (foreningerne fremgår af appendiks 1). Finanstilsynet har modtaget indberetning fra i alt 622 afdelinger i disse foreninger.

I denne artikel er fokus på udviklingen i udvalgte regnskabsposter, nøgletal på sektorniveau og på den bagvedliggende udvikling i de enkelte foreninger.

4. Appendiks

Appendiks 1. Samtlige foreninger under tilsyn

	Antal af afdelinger
Alfred Berg Administration A/S	16
Investeringsforeningen Alfred Berg Invest	14
Investeringsforeningen FRR	1
Investeringsforeningen, c/o Alfred Berg Administration A/S Indeks	1
BI Management A/S	43
Fåmandsforeningen BankPension Obligationer	1
Fåmandsforeningen BankInvest Vælger	1
Fåmandsforeningen BankPension Aktier	1
Fåmandsforeningen BankPension Emerging Markets Aktier	1
Hedgeforeningen BI Aktier Lang/Kort	1
Hedgeforeningen BI Obligationer Lang/Kort	1
Hedgeforeningen BI Stabil	1
Investeringsforeningen BankInvest	9
Investeringsforeningen BankInvest II	6
Investeringsforeningen Sparinvest Value Europe Small Cap	1
Investeringsforeningen Stonehenge	2
Investeringsinstitutforeningen BankInvest Mix	1
Specialforeningen BankInvest Globale Indeksobligationer	1
Investeringsforeningen Valueinvest Danmark	4
Investeringsforeningen AL Invest, Udenlandske Aktier, Etisk	1
Investeringsforeningen BankInvest Almen Bolig	1
Investeringsforeningen AL Invest Obligationspleje	1
Investeringsforeningen Nielsen Global Value	1
Investeringsforeningen BankInvest IV	6
Investeringsforeningen BankInvest Virksomhedsobligationer	2
Carnegie Asset Administration A/S	5
Investeringsforeningen Carnegie WorldWide	5
Danske Invest Management A/S	131
Investeringsforeningen Danske Invest	65
Investeringsforeningen Danske Invest Almen Bolig	2
Investeringsforeningen Maj Invest	9
Placeringsforeningen Profil Invest	6
Investeringsforeningen Danske Invest Select	26
Specialforeningen Danske Invest	1
Fåmandsforeningen Danske Invest Institutional	22
EgnsINVEST Investeringsforvaltningsselskber A/S	20
Fåmandsforeningen Egns-Invest	1
Investeringsforeningen Egns-Invest	15
Placeringsforeningen Egns-Invest	4
Handelsinvest Investeringsforvaltning A/S	15

Markedsudviklingen i 2010 for investeringsforeninger, specialforeninger, godkendte fåmandsforeninger og hedgeforeninger

Fåmandsforeningen BP Invest	1
Investeringsforeningen Handelsinvest (tidl. Midtinvest)	13
Investeringsforeningen StockRate Invest	1
ID - Sparinvest A/S	32
Investeringsforeningen Sparindex	12
Specialforeningen Sparinvest (placeringsforeningen)	2
Investeringsforeningen Sparinvest	17
Specialforeningen Sparinvest Pengemarked	1
Invest Administration A/S	29
Investeringsforeningen Gudme Raaschou	6
Investeringsforeningen Lån & Spar Invest	7
Investeringsforeningen Alm. Brand Invest	11
Investeringsforeningen (tidl. Tema Invest investeringsfor.) Fundamental Invest	1
Investeringsinstitutforeningen Lån & Spar Mix Invest	3
Investeringsforeningen Gudme Raaschou Health Care	1
Investeringsforeningen Etik Invest	2
Investeringsforeningen Etik Invest	2
Investeringsforeningen SmallCap Danmark	1
Investeringsforeningen SmallCap Danmark	1
Investeringsforvaltningsselskabet SEBinvest A/S	25
Hedgeforeningen Mermaid Nordic, c/o IFS SEBinvest A/S	1
Investeringsforeningen Alternativ Invest	1
Investeringsforeningen SEBinvest	13
Investeringsforeningen SEB Institutionel	10
Jyske Invest Fund Management A/S	75
Fåmandsforeningen Jyske Invest Engros	8
Hedgeforeningen Jyske Invest	3
Investeringsforeningen Jyske Invest	30
Investeringsforeningen Jyske Invest International	34
Nordea Invest Fund Management A/S	98
Fåmandsforeningen Nordea Invest	4
Fåmandsforeningen Nordea Invest Valg	1
Fåmandsforeningen Nordea Link	5
Investeringsforeningen Formuepleje Invest	1
Investeringsforeningen MS Invest (tidl. din & min invest)	1
Investeringsinstitutforeningen Nordea Invest	4
Investeringsforeningen Nordea Invest	40
Investeringsforeningen Nordea Invest Special	4
Investeringsforeningen Nordea Invest Engros	13
Investeringsforeningen Nordea Invest Bolig	2
Investeringsforeningen Nordea Invest Kommune	2
Placeringsforeningen Nordea Invest	1
Specialforeningen Nordea Invest Engros	7
Fåmandsforeningen PenSam Invest	13
Nykredit Portefølge Administration A/S	83

Hedgeforenigen HP	1
Hedgeforenigen Nykredit Alpha	2
Investeringsforeningen Dexia Invest	3
Investeringsforeningen Investin	3
Investeringsforeningen Multi Manager Invest	14
Placeringsforeningen Nykredit Invest	1
Specialforeningen BL&S Invest	2
Specialforeningen Dexia Invest	2
Specialforeningen HP Invest	3
TRP Invest	1
Investeringsforeningen Nykredit Invest Almen Bolig	2
Investeringsforeningen Nykredit Invest	15
Investeringsforeningen Nykredit Invest Engros	9
Investeringsforeningen Lægernes Pensionsinvestering	17
Investeringsforeningen The European High Yield Fund	1
Specialforeningen Nykredit Invest	2
Fåmandsforeningen Sampension Invest	5
Sydivest Administration A/S	43
Hedgeforeningen Sydivest	3
Investeringsforeningen Sydivest International	9
Placeringsforeningen Sydivest Engros	3
Investeringsforeningen Sydivest	28
Tiedemann Independent A/S	4
Investeringsforeningen Independent Invest	3
Investeringsinstitutforeningen World Wide Invest	1
Hovedtotal	622