

Pengeinstitutter

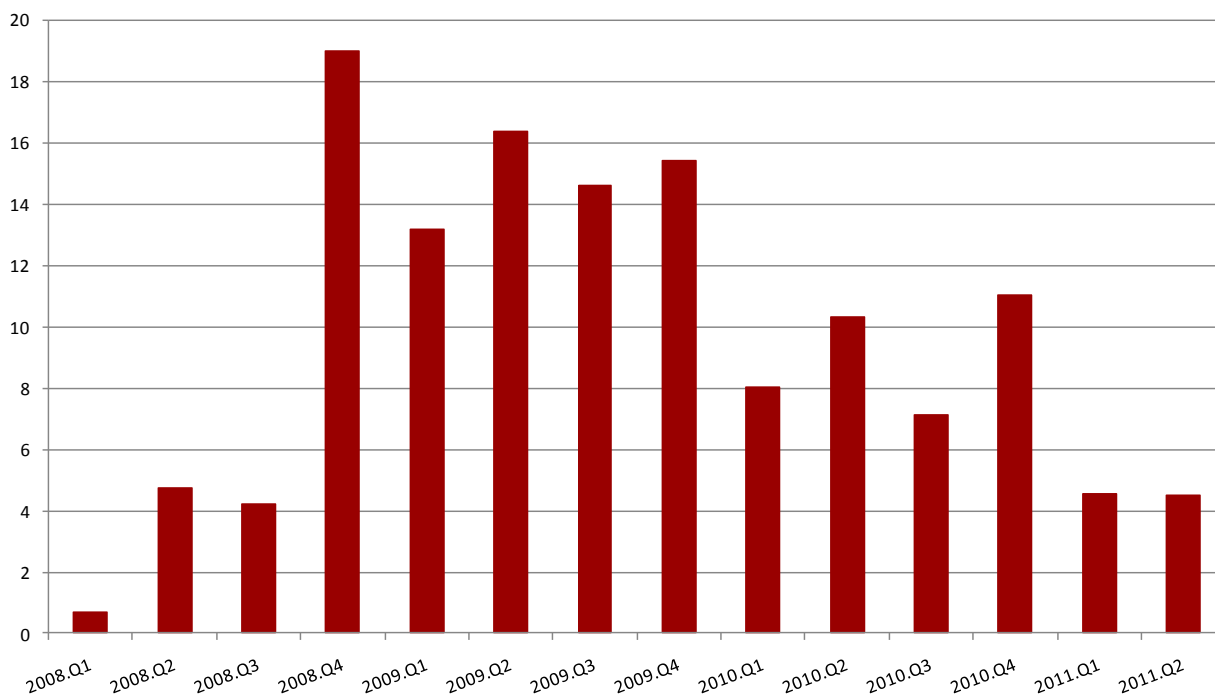
# Halvårsartikel 2011

## Halvårsartikel 2011 for pengeinstitutter

### Hovedtal for pengeinstitutternes halvårsregnskaber:

- Pengeinstitutterne fik et samlet overskud før skat på 6,5 mia. kr. i 1. halvår 2011 - mod et overskud på 2,3 mia. kr. i 1. halvår året før, jf. tabel 1.
- Nettorenteindtægterne er faldet, hvilket blandt andet skyldes en mindre udlånsvolumen.
- Nedskrivninger på udlån er faldet fra 18 mia. kr. i 1. halvår 2010 til 8,7 mia. kr. i 1. halvår 2011, svarende til 0,35 pct. af udlån og garantier. Bag denne sektorudvikling er der imidlertid en betydelig spredning, og der er institutter med fortsat store nedskrivninger og sårbare udlån.
- Pengeinstitutternes udlån er faldet 158 mia. kr. (8 pct.) på ét år. Især erhvervsudlånet er faldet. I gruppe 1 kan udviklingen især henføres til et fald i repo-udlån.<sup>1</sup>
- Indlånet er steget med 56 mia. kr. på ét år. Derved er indlånsunderskuddet ved udgangen af 1. halvår 2011 faldet til 236 mia. kr. mod 450 mia. kr. på samme tidspunkt året før. Også her er der en betydelig spredning blandt institutterne.
- Kernekapital- og solvensprocenterne er steget for sektoren som helhed i forhold til 1. halvår 2010. Både kapitaltilførsel og fald i udlånet kan forklare de stigende kapitalprocenter. Kapitaltilførslen er i hovedsagen sket i gruppe 1.

Figur 1: Pengeinstitutternes udgiftsførte nedskrivninger på udlån, 2008.Q1-2011.Q2



Kilde: Indberetninger til Finanstilsynet

<sup>1</sup> Faldet i gruppe 1 skyldes i hovedsagen repo-udlån, der ikke længere føres på danske bøger. Repo'er (og reverse repo) føres regnskabsmæssigt som henholdsvis indlån og udlån, såfremt forretningerne ikke er indgået med andre kreditinstitutter. Såfremt forretningerne indgås med sidstnævnte føres repo (og reverse repo) som henholdsvis gæld til kreditinstitutter og tilgodehavende hos kreditinstitutter.

**Tabel 1: Pengeinstitutternes halvårsregnskaber, 2010-2011**

**Gruppe 1-4 i alt**

<i>Mio. kr.</i>	<i>1.halvår 2010</i>	<i>1.halvår 2011</i>	<i>Ændring</i>
<b>Resultat poster (uddrag)</b>			
Netto renteindtægter	30.548	25.291	-17,2%
Udbytte af aktier mv.	636	715	12,4%
Netto gebyrindtægter	9.260	9.597	3,6%
Netto rente- og gebyrindtægter	40.444	35.603	-12,0%
Kursreguleringer	3.560	4.448	25,0%
Udgifter til personale og administration	23.814	24.487	2,8%
Andre driftsudgifter	3.730	3.072	-17,7%
Nedskrivninger på udlån og tilgodehavender m.v.	18.032	8.746	-51,5%
Resultat af kapitalandele	2.684	2.418	-9,9%
Resultat før skat	2.274	6.540	187,6%
<b>Balance poster (uddrag)</b>			
Tilgodehavender hos kreditinstitutter og centralbanker	589.253	397.894	-32,5%
Udlån	2.038.950	1.881.060	-7,7%
Obligationer	1.047.226	941.927	-10,1%
Aktier m.v.	26.480	28.521	7,7%
Gæld til kreditinstitutter og centralbanker	804.457	674.807	-16,1%
Indlån	1.589.200	1.645.252	3,5%
Udstedte obligationer	771.328	555.450	-28,0%
Egenkapital i alt	245.946	267.172	8,6%
Balance	4.655.593	3.963.532	-14,9%
Garantier m.v. i alt	535.531	421.627	-21,3%
Andre eventualforpligtelser i alt	166.351	158.594	-4,7%
<b>Udvalgte Nøgletal (institutniveau)</b>			
Solvensprocent	17,61	20,01	
Kernekapitalprocent	14,30	16,88	
Halvårets egenkapitalforrentning før skat	0,95	2,61	
Indtjening pr. omkostningskrone	1,05	1,17	
Akkumuleret nedskrivningsprocent	3,71	3,15	
Halvårets nedskrivningsprocent	0,61	0,35	
<b>Udvalgte Nøgletal (koncernniveau)</b>			
Solvensprocent	15,62	17,58	
Kernekapitalprocent	12,52	14,63	

Kilde: Indberetninger til Finanstilsynet

## Resultatposter

Pengeinstitutterne fik samlet set en nettoindtjening før skat på 6,5 mia. kr. i 1. halvår 2011, mod et overskud på 2,3 mia. kr. for den samme periode året før. Resultatfremgangen er sket i alle grupperne 1 til 3, jf. tabel 3.

Nedskrivninger på udlån beløber sig til godt 8,7 mia. kr. i 1. halvår 2011 mod 18 mia. kr. i 1. halvår året før. Det er 0,35 pct. af udlån og garantier mod 0,6 pct. i den tilsvarende periode året før. Det ses også af figur 1, at nedskrivningsniveauet på kvartaler samlet set ligger på et noget lavere niveau i forhold til tidligere under finanskrisen. Der er imidlertid en stor spredning mellem pengeinstitutterne. 10 procent af pengeinstitutterne har nedskrevet mindst 1,1 procent af deres udlån og garantier i første halvår 2011, jf. tabel 2.

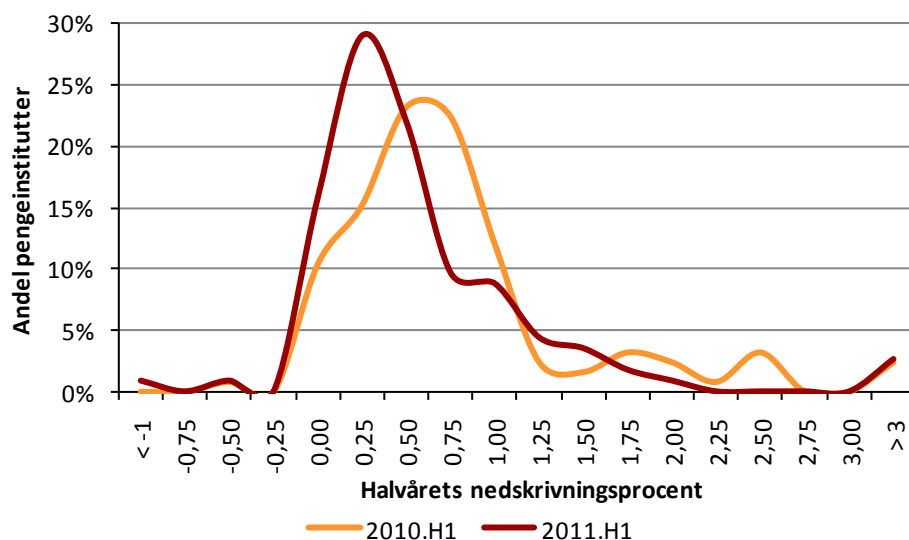
**Tabel 2: Spredning på udgiftsførte nedskrivninger, 1. halvår 2011**

10%	25%	Median	75%	90%	Gennemsnit (vægtet)
-0,01	0,05	0,29	0,60	1,17	0,35

Kilde: indberetninger til Finanstilsynet

Det skal bemærkes, at tallene i tabel 2 er nedskrivninger på et halvår. Hvis det forudsættes, at nedskrivningerne i 2. halvår ligger på samme niveau, svarer det til, at 10 procent af institutterne i 2011 vil nedskrive mere end 2,3 procent af deres udlån og garantier. Det svarer til den vægtede gennemsnitlige nedskrivningsprocent i 1992, som var året med den største gennemsnitlige nedskrivningsprocent under konjunkturtilbagegangen i starten af 1990'erne.

**Figur 2: Pengeinstitutternes nedskrivningsprocent**



Kilde: Indberetninger til Finanstilsynet.

Pengeinstitutternes faldende nedskrivningsprocent fremgår også af figur 2, som viser, at fordelingen af institutterne i perioden fra 1. halvår 2010 til 1. halvår 2011 er rykket mod lavere nedskrivningsprocenter. For flertallet af institutterne er nedskrivningsprocenten altså lavere i 1. halvår 2011 end i 1. halvår 2010.

For pengeinstitutsektoren samlet set faldt nettorenteindtægterne med 5,3 mia. kr. (17 pct.) i forhold til 1. halvår året før. Baggrunden er især mindre udlånsvolumen.

Nettogebyrindtægterne er steget med ca. 0,3 mia. kr. i forhold til 1. halvår året før. Indtægter fra værdipapirhandel og depoter udgør størstedelen af gebyrindtægterne.

Kursgevinster på værdipapirbeholdninger mv. bidrager med 4,4 mia. kr. mod 3,6 mia. kr. 1. halvår året før. Kursreguleringer indeholder både værdiregulering af udlån, værdipapirbeholdninger, valuta, afledte finansielle instrumenter og finansielle forpligtelser mv. Især valuta og udstedte obligationer bidrager positivt.

Resultat af kapitalandele, dvs. resultat af bank-, forsikrings- og realkreditdrift i datterselskabsform, beløber sig til 2,4 mia. kr. mod 2,7 mia. kr. i 1. halvår året før.

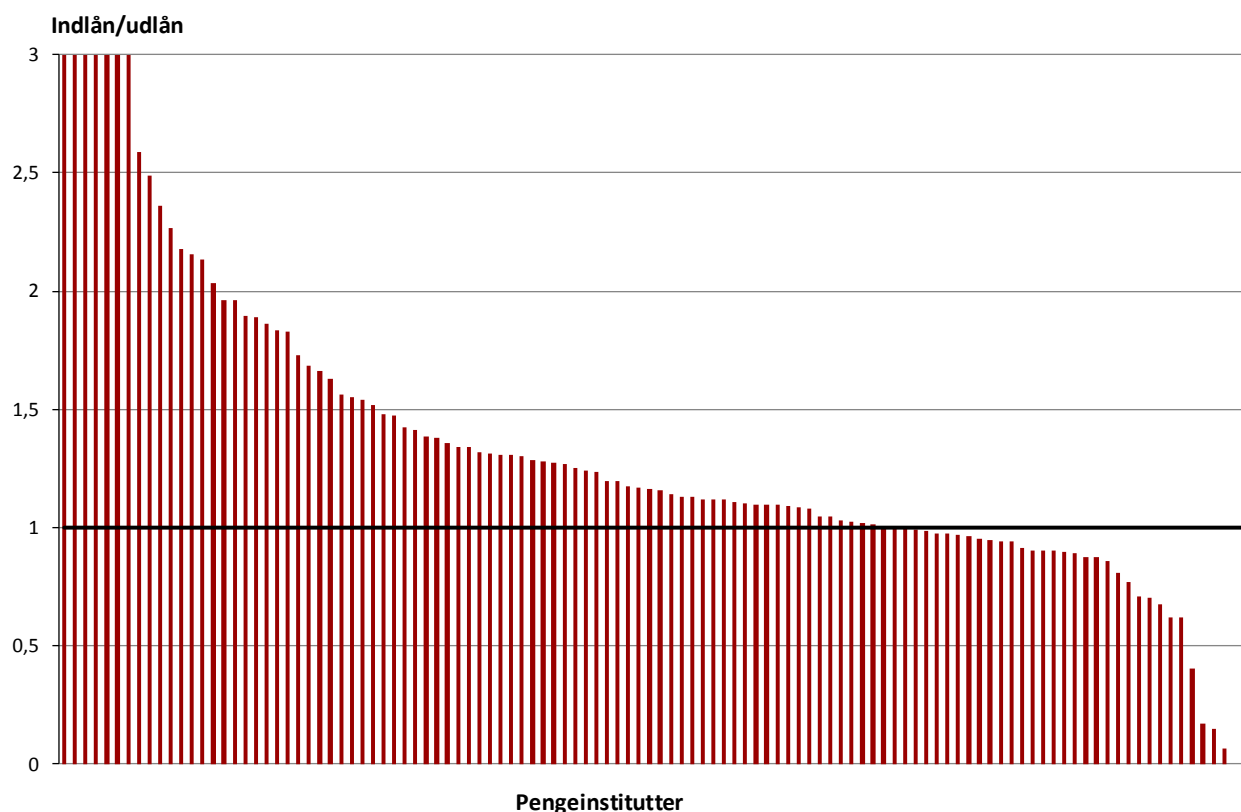
### **Balanceposter**

Pengeinstitutternes udlån er på ét år fra udgangen af 1. halvår 2010 til udgangen af 1. halvår 2011 faldet med 158 mia. kr. (8 pct.) Udlånet er faldet i alle grupperne 1-3. Det er især erhvervsudlånet der falder. I gruppe 1 kan udviklingen især henføres til et fald i repo-udlån. Den samlede udlånsvirksomhed i pengeinstitutterne, eksklusiv udenlandske datterbanker, udgør 1.881 mia. kr. efter 1. halvår 2011. Det skal ses i lyset af den makroøkonomiske udvikling og den fortsatte om end begrænsede vækst i realkreditinstitutternes udlån.

Indlånet er steget med knap 56 mia. kr. (4 pct.) siden 1. halvår 2010. Indlånsunderskuddet (indlån i forhold til udlån) i sektoren samlet set er nu 236 mia. kr. mod 450 mia. kr. året før. Stigningen i indlån er sket i gruppe 1 og 4. I gruppe 2 og 3 er indlånet faldet siden 1. halvår året før.

Det forholdsvis store fald i sektorens indlånsunderskud skyldes således især et faldende udlån. Spredningen i indlånsunderskuddet ved udgangen af 1. halvår er imidlertid betydelig, jf. figur 3.

**Figur 3: Pengeinstitutternes indlånsunderskud, 2011.Q2**



Anm.: Institutter i Finansiell Stabilitet er ikke medtaget.

Kilde: Indberetninger til Finanstilsynet.

Den samlede fundingstruktur viser, at en mindre del - end året før - af udlånsvirksomheden finansieres af udstedte obligationer, 555 mia. kr. mod 771 mia. kr. Blandt institutter med indlånsunderskud er tillige institutter i gruppe 1. Det er også blandt gruppe 1 institutterne, at den store volumen i obligationsudstedelsen ligger.

De statsgaranterede udstedelser antager nu for sektoren samlet set 158 mia. kr. ved udgangen af 1. halvår 2011. Funding på længere sigt er en særlig udfordring for de institutter, der har indlånsunderskud, og især hvor obligationsudstedelserne er sket gennem statsgarantier, der udløber i 2012 og 2013.

Udstedelser af covered bonds er steget 15 mia. kr. siden 1. halvår året før og andrager nu 125 mia. kr. ved udgangen af 1. halvår 2011.

Nettogæld til andre kreditinstitutter er steget fra 215 mia. kr. ved 1. halvår 2010 til 277 mia. kr. ved udgangen af 1. halvår 2011. Der er sket et fald i grupperne 2 og 3.

**Tabel 3: Pengeinstitutternes halvårsregnskaber, 2010-2011 fordelt på gruppe 1-4**

Mio. kr.	Gruppe 1			Gruppe 2			Gruppe 3			Gruppe 4		
	1.halvår 2010	1.halvår 2011	Ænd- ring	1.halvår 2010	1.halvår 2011	Ænd- ring	1.halvår 2010	1.halvår 2011	Ænd- ring	1.halvår 2010	1.halvår 2011	Ænd- ring
<b>Resultat poster (uddrag)</b>												
Netto renteindtægter	22.133	17.990	-18,7%	3.884	3.173	-18,3%	4.321	4.005	-7,3%	44	47	6,7%
Netto gebyrindtægter	7.030	7.434	5,7%	634	621	-2,1%	1.520	1.507	-0,9%	28	37	29,1%
Netto rente- og gebyrindt.	29.611	25.981	-12,3%	4.611	3.867	-16,1%	5.932	5.596	-5,7%	73	84	15,2%
Kursreguleringer	1.152	3.613	213,6%	1.757	1.029	-41,5%	616	-185	-130,1%	13	-9	-166,1%
Udgifter til pers. og adm.	15.666	16.906	7,9%	4.010	3.596	-10,3%	3.960	3.924	-0,9%	58	61	5,1%
Nedskrivninger på udlån	11.098	6.513	-41,3%	4.740	932	-80,3%	2.080	1.449	-30,4%	4	1	-65,7%
Resultat af kapitalandele	2.805	1.092	-61,1%	286	207	-27,7%	-411	1.120	-	0	0	-
Resultat før skat	4.847	5.356	10,5%	-2.178	336	-	-423	729	-	19	8	-57,0%
<b>Balance poster (uddrag)</b>												
Tilg. hos kreditinstitutter	521.414	352.636	-32,4%	22.756	18.641	-18,1%	42.808	26.444	-38,2%	430	304	-29,3%
Udlån	1.670.941	1.556.628	-6,8%	169.699	143.912	-15,2%	187.440	178.726	-4,6%	1.454	1.653	13,7%
Gæld til kreditinstitutter	714.224	608.351	-14,8%	34.896	29.923	-14,2%	53.313	36.034	-32,4%	38	47	24,3%
Indlån	1.237.637	1.328.327	7,3%	157.054	138.165	-12,0%	184.505	176.124	-4,5%	2.027	2.283	12,6%
Udstedte obligationer	698.896	489.580	-29,9%	45.611	45.483	-0,3%	24.993	20.817	-16,7%	1	1	0,0%
Egenkapital i alt	176.452	203.528	15,3%	28.087	25.407	-9,5%	39.955	37.786	-5,4%	511	506	-1,0%
Balance	4.012.296	3.399.571	-15,3%	299.300	267.311	-10,7%	327.484	293.541	-10,4%	2.669	2.932	9,9%
<b>Udvalgte Nøgletal (institutniveau)</b>												
Solvensprocent	17,28	20,38		15,41	16,57		20,92	20,76		25,92	24,39	
Kernekapitalprocent	13,99	17,20		12,62	14,26		16,99	17,14		25,05	23,45	
Halvårets EKF før skat	2,80	2,79		0,33	1,35		-0,36	2,18		3,83	1,74	
Indtjening pr. omk.krone	1,15	1,19		1,01	1,08		0,98	1,12		1,30	1,12	
Akk. nedskrivningspct	2,67	2,76		6,03	4,91		4,69	5,28		3,42	3,02	
Halvårets nedskrivningspct.	0,43	0,31		1,11	0,59		0,79	0,65		0,29	0,06	

Anm.: Der er i sammenligningstallene taget højde for fusioner samt udviklinger i omfanget af arbejdende kapital, der bevirker, at et institut overgår fra én gruppe til en anden. Det vil med andre ord sige, at grupperne er låst med udgangspunkt i gruppefordelingen i 2011.

Kilde: Indberetninger til Finanstilsynet.

### Nøgletal

Pengeinstitutsektorens solvens- og kernekapitalprocent er steget både på institutniveau og på koncernniveau. Kernekapitalprocenten fra 14,3 til 16,9 og solvensprocenten fra 17,6 til 20,0, jf. tabel 4. Det skyldes hovedsageligt udviklingen i gruppe 1.

Blandt andre nøgletal ses, at indtjening pr. omkostningskrone er steget men fortsat ligger på et lavt niveau. Nøgletallene på nedskrivninger er faldet – akkumulerede nedskrivninger udgør for sektoren samlet 3,15 pct. af udlån og garantier. Overdækning i forhold til lovkrav om likviditet er for sektoren som helhed faldet fra 164 pct. til 144 pct. efter 1. halvår 2011.

Finanstilsynet opdaterer halvårets nøgletal i femårsoversigt fordelt på grupper og de enkelte institutter i nøgletalsdatabasen på Finanstilsynets hjemmeside.

**Tabel 4: Pengeinstitutternes nøgletal 1. halvår 2007-2011, beregnet som vægtet gennemsnit**

<b>Institutniveau</b>	<b>2007</b>	<b>2008</b>	<b>2009</b>	<b>2010</b>	<b>2011</b>
Solvensprocent	13,11	14,52	16,45	17,61	20,01
Kernekapitalprocent	9,81	11,14	12,94	14,30	16,87
Halvårets egenkapitalforrentning før skat	9,91	5,90	-2,52	0,95	2,56
Halvårets egenkapitalforrentning efter skat	8,12	4,68	-2,93	0,34	1,82
Indtjening pr. omkostningskrone	2,03	1,36	0,90	1,05	1,17
Renterisiko	1,85	1,77	1,56	0,48	0,47
Udlån plus nedskrivninger herpå i forhold til indlån	128,58	132,42	133,42	133,15	117,99
Overdækning i forhold til lovkrav om likviditet	121,84	106,54	135,07	163,69	143,65
Summen af store engagementer	136,80	120,87	57,37	35,79	27,00
Akkumuleret nedskrivningsprocent	0,59	0,67	2,52	3,71	3,15
Halvårets nedskrivningsprocent	-0,02	0,21	1,05	0,61	0,36
Halvårets udlånsvækst	15,62	6,31	-5,64	3,96	-1,78
Udlån i forhold til egenkapital	8,62	9,17	8,27	8,32	7,03
<b>Koncernniveau</b>	<b>2007</b>	<b>2008</b>	<b>2009</b>	<b>2010</b>	<b>2011</b>
Solvensprocent	10,80	12,69	14,74	15,62	17,58
Kernekapitalprocent	7,90	9,46	11,41	12,52	14,63
Halvårets egenkapitalforrentning før skat	10,67	6,47	-1,97	0,86	2,92
Halvårets egenkapitalforrentning efter skat	8,31	4,80	-2,66	0,05	1,96
Indtjening pr. omkostningskrone	1,86	1,48	0,94	1,04	1,16
Renterisiko	2,30	1,77	1,76	0,52	0,65
Overdækning i forhold til lovkrav om likviditet	98,81	85,10	106,14	144,05	114,23
Summen af store engagementer	150,24	142,48	63,90	42,45	21,73
Akkumuleret nedskrivningsprocent	0,38	0,41	1,94	2,88	2,36
Halvårets nedskrivningsprocent	-0,01	0,08	0,84	0,49	0,32
Halvårets udlånsvækst	11,37	3,87	-3,00	3,62	-2,79
Udlån i forhold til egenkapital	14,83	15,33	14,73	14,55	12,36

Anm.: Halvårets udlånsvækst er væksten fra primo året til udgangen af 1. halvår.

Kilde: Indberetninger til Finanstilsynet.



## Appendiks

### Pengeinstitutter under tilsyn pr. 30. juni 2011

FT.nr. Navn	FT.nr. Navn	FT.nr. Navn
<b>Gruppe 1 - Arb. kapital over 65 mia. kr.</b> 2222 Nordea Bank Danmark A/S 3000 Danske Bank A/S 7858 Jyske Bank A/S 8079 Sydbank A/S 8117 Nykredit Bank A/S 10001 FIH Erhvervsbank A/S 6	<b>Gruppe 3 (fortsat)</b> 6482 BRFbank A/S 6520 Lollands Bank, Aktieselskab 6771 Lægernes Pensionsbank A/S 6850 Vestfyns Bank A/S 6860 Nordfyns Bank, Aktieselskabet 6880 Totalbanken A/S 7230 Østjydsk Bank A/S 7270 Aarhus Lokalbank Aktieselskab 7320 Djurslands Bank A/S 7440 Nørresundby Bank A/S 7500 Hvidbjerg Bank Aktieselskab 7570 PenSam Bank A/S 7780 Skjern Bank, Aktieselskabet 7790 Vinderup Bank, A/S 7890 Salling Bank A/S 7930 Kreditbanken A/S 7990 Tønder Bank A/S 8099 Nordjyske Bank A/S 8222 Dexia Bank Denmark A/S 8231 FIH Kapital Bank A/S 8269 Carnegie Bank A/S 9020 Sparekassen Hvetbo A/S 9044 Dronninglund Sparekasse 9070 Sparekassen Vendsyssel 9090 Thy, Sparekassen 9100 Fjordbank Mors af 2011 A/S 9116 Sparekassen Limfjorden 9124 Sønderhå-Hørsted Sparekasse 9133 Frøslev-Møllerup Sparekasse 9137 Ekspres Bank A/S 9144 Bank DnB Nord A/S 9174 Farsø, Sparekassen 9212 Hals Sparekasse 9217 Himmerland A/S, Sparekassen 9261 Skals, Sparekassen i 9283 Langå Sparekasse 9307 Spar Salling Sparekasse 9312 Sparekassen Balling 9351 Høbro, Sparekassen 9354 Rønde og Omegns Sparekasse 9388 Sparekassen Djursland 9486 Sparekassen Østjylland	<b>Gruppe 3 (fortsat)</b> 9682 Nr. Nebel og Omegn, Sparekassen for 9684 Fanø Sparekasse 9686 Den Jyske Sparekasse 9690 Vorbasse-Hejnsvig Sparekasse 9695 Brørup Sparekasse A/S 9740 Frøs Herreds Sparekasse 9797 Broager Sparekasse 9827 Sparekassen Bredebro 9860 Folkesparekassen 13080 Frørup Andelskasse 13290 Andelskassen Fælleskassen 13330 Slagelse, Andelskassen J.A.K 13460 Merkur, Den Almennyttige Andelskasse 74  <b>Gruppe 4 - Arb. kapital under 250 mio. kr.</b> 544 Refsnæs Sparekasse 547 Arts Herred, Sparekassen for 579 Sparekassen 'Den lille Bikube' 800 Flemløse Sparekasse 5125 Leasing Fyn Bank 9121 Boddum-Ydby Sparekasse 9135 Klim Sparekasse 9143 Hunstrup-Østerild Sparekasse 9228 Vokslev Sogns Spare- og Laanekasse 9357 Helgenæs Sparekasse 9358 Vistoft Sparekasse 9369 Søby-Skader-Halling Spare- og Laanekasse 9627 Ulfborg Sparekasse 9629 Stadil Sparekasse 9634 Borbjerg Sparekasse 9639 Fjaltring-Trans Sparekasse 13020 Ryslinge Andelskasse 13070 FASTER Andelskasse 13100 Københavns Andelskasse 13220 Andelskassen OIKOS 13240 Ebeltoft, Andelskassen J.A.K 13350 Østervraa, J.A.K. Andelskassen 13370 J.A.K. Andelskassen Varde 13450 Funder Fælleskasse Andelskasse 24
<b>Gruppe 2 - Arb. kapital over 12 mia. kr.</b> 522 Sjælland, Sparekassen 1149 Saxo Bank A/S 5201 Amagerbanken af 2011 A/S 5301 Arbejdernes Landsbank, Aktieselskab 6160 FS Bank A/S 7670 Ringkjøbing Landbobank, Aktieselskab 7681 Alm. Brand Bank A/S 7730 Vestjysk Bank A/S 9260 Sparbank A/S 9335 Kronjylland, Sparekassen 9380 Spar Nord Bank A/S 11		
<b>Gruppe 3 - Arb. kapital over 250 mio. kr.</b> 400 Lån og Spar Bank A/S 537 Dragsholm Sparekasse 631 Kongsted Sparekasse 644 Fanefjord Sparekasse 681 Lolland A/S, Sparekassen 755 Middelfart Sparekasse 828 Sparekassen Faaborg A/S 844 Svendborg Sparekasse 847 Rise Spare- og Lånekasse 1187 SAXO EBANK A/S 1671 Basisbank A/S 1693 Cantobank A/S 5999 Danske Andelskassers Bank A/S 6060 DiBa Bank A/S 6070 Max Bank A/S 6100 Skandinaviske Enskilda Banken A/S 6140 Møns Bank, A/S 6220 Vordingborg Bank A/S 6471 Grønlandsbanken, Aktieselskab		

#### Fusioner i 2011

##### Ophørte institutter

9201 Midtfjord, Sparekassen  
 6610 Elk Bank Danmark 2010 A/S  
 13000 Lunde-Kvong Andelskasse  
 12000 Sammenslutningen Danske Andelskasser  
 9501 Fruering-Vitved Sparekasse  
 9377 Sparekassen Midtdjurs  
 13020 Ryslinge Andelskasse  
 824 Nova Bank Fyn A/S (Finansiell Stabilitet)  
 6160 Roskilde Bank, A/S (Finansiell Stabilitet)  
 9080 ebh Bank A/S (Finansiell Stabilitet)

##### Fortsættende institutter

9217 Himmerland A/S, Sparekassen  
 681 Lolland A/S, Sparekassen  
 9682 Nr. Nebel og Omegn, Sparekassen for  
 5999 Danske Andelskassers Bank A/S  
 7230 Østjydsk Bank A/S  
 9388 Sparekassen Djursland  
 828 Sparekassen Faaborg A/S  
 6160 FS Bank (Finansiell Stabilitet)  
 6160 FS Bank (Finansiell Stabilitet)  
 6160 FS Bank (Finansiell Stabilitet)

##### Finansiell Stabilitet

5201 Amagerbanken af 2011 A/S  
 9100 Fjordbank Mors af 2011 A/S