

## Anmeldelse af det tekniske grundlag m.v. for livsforsikringsvirksomhed

I henhold til § 20, stk. 1, i lov om finansiel virksomhed skal det tekniske grundlag mv. for livsforsikringsvirksomhed samt ændringer heri anmeldes til Finanstilsynet senest samtidig med, at grundlaget mv. tages i anvendelse. I medfør af lovens § 20, stk. 3, skal de anmeldte forhold opfylde kravene i bekendtgørelse om anmeldelse af det tekniske grundlag m.v. for livsforsikringsvirksomhed. I denne anmeldelse forstås ved livsforsikringsselskaber: livsforsikringsaktieselskaber, tværgående pensionskasser og filialer af udenlandske selskaber, der har tilladelse til at drive livsforsikringsvirksomhed efter § 11 i lov om finansiel virksomhed.

<b>Brevdato</b>
31.10.2013
<b>Livsforsikringsselskabets navn</b>
SAMPENSION KP LIVSFORSIKRING A/S
<b>Overskrift</b>
Livsforsikringsselskabet skal angive en præcis og sigende titel på anmeldelsen.
Anmeldelse af nyt bonusregulativ pr. 1.1.2014 for genforsikrede tjenestemænd.
<b>Resumé</b>
Livsforsikringsselskabet skal udarbejde et resumé, der giver et fyldestgørende billede af anmeldelsen.
De genforsikrede arbejdsgivere er alle under T98 koncessionen pr. 1.1.2014 og vil fra denne dato blive reguleret efter det anmeldte bonusregulativ.
Anmeldelsen af bonusregulativet indeholder regler for den ugaranterede model af tjenestemandensproduktet, herunder regler for opgørelse af de særlige bonushensættelser, bonuskapital. Anmeldelsen indeholder ligeledes en systematisering af anvendelsen af midlerne fra bonuskontoen.
Det nye bonusregulativ definerer den nye ugaranterede model for tjenestemandensproduktet ved:
<ul style="list-style-type: none"><li>- Egen depotrente.</li><li>- Betaling af negativ bonus på policerne, fra bonuskontoen.</li><li>- Bonuskapital, dvs. særlige bonushensættelser, som over en årrække vil blive overført til arbejdsgiverens bonuskonto.</li><li>- Nedsættelse af udbetaling til arbejdsgiveren og overførsel af nedsættelsen til bonuskontoen, såfremt bonuskontoen bliver negativ.</li></ul>
Udbetalingstiden for bonuskapitalen anmeldes til 20 år for at sikre, at udbetalingen af bonuskapitalen sker senest samtidig med arbejdsgiverens udbetalinger.
For såvel den garanterede som den ugaranterede model, anmeldes grænser for anvendelsen af midler fra bonuskontoen. Anvendelse til præmiebetaling, inflationsregulering, policeændringer, samt levetids- & rentetab for den ugaranterede model, bliver systematiseret via 4 grænseværdier G1-G4, som hver især fastsættes som en procentdel af depoterne på arbejdsgiverens policer.
<b>Lovgrundlaget</b>
Livsforsikringsselskabet skal angive, hvilket/hvilke nr. i lovens § 20, stk. 1, anmeldelsen vedrører.
§ 20, stk. 1, nr. 3



**Ikrafttrædelse**

Livsforsikringsselskabet skal angive datoen for anmeldelsens ikrafttrædelse.

1. januar 2014

**Ændrer følgende tidligere anmeldte forhold**

Livsforsikringsselskabet skal angive, hvilken tidligere anmeldelse eller hvilke tidligere anmeldelser denne anmeldelse ophæver eller ændrer.

Ændrer ”Nyt bonusregulativ for tjenestemænd” af 11. december 2012.

**Angivelse af forsikringsklasse**

Livsforsikringsselskabet skal angive, hvilken forsikringsklasse det anmeldte vedrører, jf. bekendtgørelsens § 2, stk. 2.

Forsikringsklasse I

**Anmeldelsens indhold med matematisk beskrivelse og gennemgang af de anmeldte forhold**

Livsforsikringsselskabet skal angive anmeldelsens indhold med analyser, beregninger mv. på en så klar og præcis form, at de uden videre kan danne basis for en kyndig aktuars kontrolberegninger, jf. bekendtgørelsens § 2, stk. 3.

Nedenfor deles anmeldelsen op i 2 sammenhørende afsnit:

1. Bonusregulativet gældende fra 1.1.2014, med tilhørende formelsystem
2. Anmeldte regler i henhold til bonusregulativet

**1. Bonusregulativet gældende fra 1.1.2014, med tilhørende formelsystem**

Der er udover sproglige tilpasninger, uden konsekvens, følgende tilpasning/tilføjelser i det nye bonusregulativ og formelsystem, gældende for den ugaranterede model:

- a. Tilpasning af formelsystem, til at den garanterede og ugaranterede model har hver sin depotrente.
- b. Bonuskontoens betaling af negativ bonus på policerne.
- c. Ny indtægt fra en eventuel ydelsesnedsættelse, som indsætter en del af ydelsen fra policerne
- d. Fremregning og overførsel af bonuskapital, dvs. de særlige bonushensættelser, til bonuskontoen.

Bonusregulativet er således udvidet til at indeholde den ugaranterede model for tjenestemandensproduktet. Dette betyder at bestyrelsen fremover skal fastsætte en depotrente før pal for den garanterede og en depotrente før pal for den ugaranterede model. Risiko- og omkostningssatser er fortsat fælles for modellerne.

Opdelingen i garanteret og ugaranteret model for depotrenten, er indarbejdet i Formelsystemet.

**Regulativ om bonus, bonuskonti og Bonuskapital for forsikringer på T98 koncessionen**

Dette regulativ er gældende fra den 1. januar 2014 for tjenestemandsforsikringer som indeholder T98 og/eller T12 grundlag.

**Regler for bonuskonti.****Den til en forsikring knyttede bonuskonto**

For arbejdsgivere, der har tjenestemandsforsikringer på T98/T12-grundlaget, oprettes en bonuskonto.

Formålet med arbejdsgiverens bonuskonto er løbende at opsamle bonus indtjent på arbejdsgiverens T98/T12-forsikringer for efterfølgende henover tid at udjævne anvendelsen af den indtjente bonus til arbejdsgiverens T98/T12-forsikringer.



### **Bonuskontoens indtægter**

Bonuskontoens indtægter er den månedligt indtjente bonus for de til arbejdsgiveren hørende eventuelle og aktuelle T98/T12-forsikringer.

Herudover indtægtsføres eventuel overførsel fra arbejdsgiverens Bonuskapital.

Hvis ydelsen nedsættes for forsikringer uden ydelsesgaranti, vil bonuskontoen modtage en indbetaling modsvarende størrelsen på ydelsesnedsættelsen.

Der vil kunne tilgå kontoen indtægter i forbindelse med en tjenstemands fratreden, i tilfælde hvor forsikringens reserve overstiger fratrædelsesgodtgørelse/overførselsbeløb/genkøbsværdi eller andet, som måtte være fastlagt i regler i forbindelse med fratrædelser. Overskydende reserve indtægtsføres bonuskontoen.

Endelig tilskrives bonuskontoen den månedlige depotrente for nyttegningsgrundlaget.

### **Bonuskontoens udgifter**

Hvis der er midler til det på bonuskontoen, vil nedenstående former for udgifter, kunne trækkes fra kontoen til forsikringerne.

- Udgift for inflationsregulering af pensionsdækninger for fripolicer, opsatte og aktuelle policer.
- Udgift ved anden regulering af pensionsdækninger end inflationsregulering for fripolicer, opsatte og aktuelle policer.
- Udgift ved fratrædelse, hvor forsikringens reserve ikke er tilstrækkelig til at betale fratrædelsesgodtgørelse/overførselsbeløb/genkøbsværdi eller andet, som måtte være fastlagt i regler i forbindelse med fratrædelser.
- Udgift til dækning af overgang til førtidig alderspension.
- Udgift for løbende delvis betaling af tarifpræmie for arbejdsgiverens præmiebærende forsikringer.
- Udgift for dækning af negativ bonus.

### **Minimumsgrænser for bonuskontiene**

Sampension KP Livsforsikring fastsætter en eller flere minimumsgrænser for bonuskontiene. Det fastsættes også hvad konsekvensen bliver, hvis arbejdsgiverens bonuskonto kommer under de respektive fastsatte grænser.

Minimumsgrænserne kan være afhængige af de til en bonuskonto tilknyttede tjenstemandsforsikringer under T98 koncessionen, herunder af om ydelserne er garanterede, ligesom de kan ændres over tid, hvis forholdene betinger det.

Hvis en bonuskonto kommer under en således bestemt øvre minimumsgrænse, kan de udgifter, der skulle være trukket fra bonuskontoen, i stedet blive helt eller delvist opkrævet hos arbejdsgiveren.





Hvis ydelserne til arbejdsgiverens tjenestemandsforsikringer er ugaranterede, vil ydelserne blive nedsatte hvis bonuskontoen kommer under en fastsat nedre minimumgrænse. Den del af den policemæssige ydelse som, i forbindelse med en ydelsesnedsættelse, ikke bliver udbetalt til arbejdsgiveren, vil i stedet indbetales som et indskud til bonuskontoen, som dermed vil opbygges.

Hvis en bonuskonto på et tidspunkt kommer under en anden bestemt minimumsgrænse, kan det foranledige, at der i en periode fremover ikke trækkes på kontoen.

For en udførligere beskrivelse af bonuskontoens minimumgrænser, henvises til de anmeldte regler omkring dette. Reglerne beskriver hvordan minimumgrænserne opgøres og hvad de faktiske konsekvenser, af at ikke overholde minimumgrænserne, bliver.

### **Bonus for eventuelle og aktuelle forsikringer**

En forsikring kan bestå af flere forsikringsdele på hvert sit grundlag. For hver del beregnes bonus, som beskrevet i *formelsystem for beregning af bonus under T98 koncession*. Bonusdelene samles til en samlet bonus for forsikringen efter nedenstående retningslinjer.

### **Beregning af forsikringens bonus og bonus til bonuskonto**

Bonus for måneden beregnes pr. grundlag baseret på *formelsystem for beregning af bonus*.

Bonus beregnet på de forskellige grundlag, fra tidspunkt t-1 til tidspunkt t, lægges herefter sammen, til månedens bonus, Bonus(t). Det bemærkes at Bonus(t) kan være både positiv og negativ.

Der er fra 1.1.2013 oprettet en konto for akkumuleret negativ bonus på forsikringen, herefter benævnt NegBonus(t). Kontoen har saldo på 0 kr. pr. 1.1.2013.

Saldoen for negativ bonus for måned t, beregnes ud fra sidste måneds negative bonussaldo og denne måneds bonus, som

$$\text{NegBonus}(t) = \text{Minimum}[0 ; \text{NegBonus}(t-1) \times (1 + \text{Depotrenten}(t)) + \text{Bonus}(t)]$$

Og Bonus der overføres fra forsikringen til arbejdsgiverens bonuskonto, beregnes tilsvarende, som:

$$\text{OverfBonus}(t) = \text{Maksimum}(0 ; \text{NegBonus}(t-1) \times (1 + \text{Depotrenten}(t)) + \text{Bonus}(t)]$$

Positiv bonus på forsikringen, efter betaling af eventuel akkumuleret negativ bonus, overføres således til arbejdsgiverens bonuskonto.

Negativ bonus på policen bliver fremført, til eventuel senere modregning, på forsikringen, hvis den har ydelsesgaranti. Hvis arbejdsgiveren har aftalt en afskaffelse af ydelsesgarantien, så vil negativ bonus blive dækket af bonuskontoen.

### **Fordelingsprincipper og faktorer**

Bonusberegning sker på basis af de resultater, som kan henføres til beregningsgrundlagets forudsætninger om



- rente
- risiko
- administrationsomkostninger.

Ud fra erfaringsforløb og budgetter fastsættes depotrenter, risikofaktorer og administrationstillæg, således at der sker en udjævning mellem de forsikrede og over tid.

Faktorerne til bestemmelse af bonus fastsættes løbende af bestyrelsen og anmeldes til Finanstilsynet. Allerede indtjent/tilskrevet bonus kan ikke ændres.

Der fastlægges faktorer for: forrentning, risiko og administration.

### **1. Depotrenter.**

Bestyrelsen fastsætter depotrenter før pal.

Depotrenterne er afhængig af om arbejdsgiven har aftalt en afskaffelse af ydelsesgaranti, arbejdsgiverens palpligt og kan herudover være afhængig af T98/T12 grundlagets anvendte tekniske rente.

### **2. Risikofaktorer.**

Bestyrelsen fastsætter risikofaktorer ud fra den risiko der er i risikogruppen, jf. selskabets kontributionsregler

Risikofaktorerne kan gøres afhængige af det pågældende T98/T12-grundlag.

### **3. Administrationsfaktorer.**

Bestyrelsen fastlægger administrationsfaktorer, ud fra et udjævnet observeret forløb af administrationsomkostningerne.

Bestyrelsen fastlægger en administrationsfaktor  $f$ , som fastlægger omkostningerne:

$f$  anvendes således at administrationsomkostningerne på præmie beregnes som;  
 $(f / 11) \times$  præmieomkostningen 1.orden.

På Indskud beregnes administrationsomkostningen tilsvarende, som;  
 $(f / 11) \times$  indskudsomkostningen 1.orden.

Bestyrelsen vil kunne fastlægge administrationsomkostninger for præmiefrie forsikringer. I givet fald anmeldes disse administrationsomkostninger til Finanstilsynet.

## **Bonuskapital**

### **Definition af bonuskapital**

Når der i dette regulativ tales om bonuskapital, så menes der individuelle særlige bonushensættelser af type B, jf. Bekendtgørelse om opgørelse af basiskapital.



Bonuskapital indgår på lige fod med egenkapital i basiskapitalen, som er den ansvarlige kapital i et forsikringsselskab. Bonuskapital skal dække de samme poster, som Sampension til enhver tid beslutter at egenkapitalen skal dække. Bonuskapital kan således blive reduceret ved tab på forsikringsdriften eller andre negative poster.

En arbejdsgiver er omfattet af bonuskapital, hvis der gennem et tillæg til overenskomsten er indgået en aftale om afskaffelse af ydelsesgarantien.

Arbejdsgivere som ikke har valgt at indgå aftale om afskaffelse af ydelsesgarantien, er ikke omfattet af bonuskapital.

Der kan ikke disponeres særskilt over bonuskapital.

### **Opgørelse af bonuskapital**

Bonuskapital for en arbejdsgiver opgøres som

- + Bonuskapital ved periodens start
- + Forrentning
- Pensionsafkastskat
- Dækning af tab mv.
- Overførsel til bonuskonto
- = Bonuskapital ved periodens slut

### **Forrentning af bonuskapital**

Forrentning af bonuskapital før fradrag for eventuel pensionsafkastskat opgøres årligt og svarer til den årlige forrentning af egenkapitalen før selskabsskat. Ved godkendelse af årsrapporten for Sampension på selskabets generalforsamling sker samtidig godkendelse af årets egenkapitalforrentning.

Forrentningen tilskrives senest ved udgangen af maj måned i det efterfølgende kalenderår med valør 1. januar.

### **Pensionsafkastskat**

Bonuskapital reduceres med pensionsafkastskat i henhold til lovgivningen.

### **Dækning af tab mv.**

Bonuskapital skal dække de samme poster, som Sampension til enhver tid beslutter at egenkapitalen skal dække. Bonuskapital kan således blive reduceret ved tab på forsikringsdriften eller andre negative poster. Bonuskapital vil blive brugt til at dække den andel af tabet som modsvarer bonuskapitalens andel af egenkapitalen ved det aktuelle tidspunkt.



## Overførsel til bonuskonto

Bonuskapital overføres til arbejdsgiverens bonuskonto senest samtidig med at der sker udbetaling fra arbejdsgiverens policer.

Sampension overfører bonuskapital i henhold til de til enhver tid gældende regler i teknisk grundlag, som anmeldes til Finanstilsynet.

## Ændringer

Nærværende regulativ med tilhørende formelsystem kan ændres af bestyrelsen. I givet fald anmeldes ændringerne til Finanstilsynet senest samtidig med, at de tages i anvendelse.

---

### Formelsystem for beregning af bonus, under T98 koncessionen

#### Notation

M = model G=garanteret, eller U=Ugaranteret

i = dækningsnr

b = beregningsgrundlag, et af de i T98 koncessionen nævnte T98, eller T12 grundlag

t = tidspunkt

x = forsørgerens alder til tid t

$yd(b, i, t)$  = ydelse for dækning nr. i på b til tid t

$udb.yd_t$  = Udbetalt ydelse for perioden t til t+1

$r_i(b, \text{palfri}, M)^{(12)}$  = Depotrenten til tid t, på grundlag b, pal friholdt, for model M

$r_i(b, \text{pal}, M)^{(12)}$  = Depotrenten til tid t, på grundlag b, palpligtig, for model M

$Friholdt_t$  = Den pal-friholdte beløb på forsikringen. (for kode 80 er det hele reserven)

$Friholdt_t(b)$  = Den pal-friholdte beløb på grundlag b til tid t. (for kode 80 er det hele reserven)

$V(b, i, t)$  = præmiereserve for dækning nr. i på b til tid t

$V(b, ., t)$  = præmiereserve ialt på b til tid t

$K(b, i, t)$  = passiv for dækning nr. i på b til tid t

$Sad(b, i, t)$  = nettoværdi at afsætte lige efter overgang fra aktiv til død for dækning nr. i på b

$Sai(b, i, t)$  = nettoværdi at afsætte lige efter overgang fra aktiv til 2/3 invalid for dækning nr. i på b

$Sai\frac{1}{2}(b, i, t)$  = nettoværdi at afsætte lige efter overgang fra aktiv til 1/2 invalid for dækning nr. i på b

$Sad(b, ., t) = \sum_i yd(b, i, t) \times Sad(b, i, t)$  = nettoværdi at afsætte ialt lige efter overgang fra aktiv til død på b

$Sai(b, ., t) = \sum_i yd(b, i, t) \times Sai(b, i, t)$  = nettoværdi at afsætte ialt lige efter overgang fra aktiv til 2/3 invalid på b

$Sai\frac{1}{2}(b, ., t) = \sum_i yd(b, i, t) \times Sai\frac{1}{2}(b, i, t)$  = nettoværdi at afsætte ialt lige efter overgang fra aktiv til 1/2 invalid på b

#### Beregning af bonus

Beregning af bonus for grundlag b på en tjenstemandsforsikring er beskrevet nedenfor. Bonus beregnes månedsvist. Det bemærkes at b, dvs. grundlagsindekset er udeladt, hvor det ikke giver anledning til misforståelse, tilsvarende er indeks for model, garanteret og ugaranteret udeladt.



### Månedlig bonusberegning på grundlag b

$$Re s_{t+1} + Bon_{t+1} = Re s_t + prm_t + indsk_t - udb.yd_t - adm_t + rente_t - risiko_t$$

hvor

$$Bon_{t+1} = \text{det i månedsperioden tid } t \text{ til tid } t + 1 \text{ indtjente bonusbeløb}$$

$$Re s_t = \text{kontoreserventiltid} - \text{nettoindskud}_t = b_{\text{grundlagets}_\text{reserventiltid}} - \text{nettoindskud}_t$$

$$= V(b_{\text{.}, t}) - \text{nettoindskud}_t$$

dvs. reserven efter præmiereguleringer til tid t (som ikke giver reservevækst til tid t), men før indskudsreguleringer til tid t (som giver reservetilvækst til tid t). Netto vil sige efter omkostningsreduktion på 1. orden.

$$prm_t = \overset{(12)}{p} \text{ månedlig bruttopræmie.}$$

$$\begin{aligned} indsk_t = & \text{reserveoverførsel}_t + \text{overførselbeløb}_t + \text{genindbetalt}_\text{fratrædelsesgodtgørelse}_t \\ & + \text{opsamlet}_\text{præmie}_\text{efterregulering}_t \\ & + \text{udtrædelsesgodtgørelse}_t + \text{genindbetalte}_\text{egne}_\text{bidrag}_t + \text{tekniske}_\text{indskud}_t + \text{andre}_\text{indskud}_t \end{aligned}$$

Hvor:

*tekniske indskud*<sub>t</sub> udgøres af både positive indskud fra bonuskontoen og negative indskud til bonuskontoen i hht. regneregler (ex. positive i forbindelse med lønreguleringer eller negative i forbindelse med omskrivning til opsat pension). For policer med ikke-regulativ-bestemte-dækninger omfatter dette den indtjente (og umiddelbart efter tilskrevne) bonus.

*andre indskud*<sub>t</sub> udgøres af øvrige positive indskud til tid t direkte fra kommunen.

### Beregning af administrationsomkostninger

Vi har

$$adm_t = prm\_adm_t + indsk\_adm_t$$

$$prm\_adm_t = (f / 11) * 0,11 * prm_t$$

$$\begin{aligned} indsk\_adm_t = & (f / 11) * (0,07 * (\text{udtrædelsesgodtgørelser}_t + \text{genindbetalte}_\text{egne}_\text{bidrag}_t \\ & + \text{andre}_\text{indskud}_t) + 0,11 * \text{opsamlet}_\text{præmie}_\text{efterregulering}_t) \end{aligned}$$

idet der er 0% i omkostningsbelastning på reserveoverførsler, overførselsbeløb og genindbetalte fratrædelsesgodtgørelser samt på tekniske indskud og delbonus.

Vi har månedlig nettopræmie

$$netto\_prm_t = prm_t - 0,11 * prm_t$$





og nettoindskud

$$\text{netto\_indsk}_t = \text{indsk}_t - \text{indsk\_1.orden\_adm}_t$$

hvor

$$\text{indsk\_1.orden\_adm}_t = 0,07 * (\text{udtrædelsesgodtgørelser}_t + \text{genindbetalte\_egne\_bidrag}_t + \text{andre\_indskud}_t) + 0,11 * \text{opsamlet\_præmie\_efterregulering}_t$$

### Beregning af rentetilskrivning

Definer:

$$\text{Resprim}_t = \text{Res}_t - \text{udb.yd}_t + \text{netto\_prm}_t + \text{netto\_indsk}_t$$

Så beregnes renten som:

$$\text{rente}_t = r_t(b, \text{pal}, M)^{(12)} * \text{maks}(\text{Resprim}_t - \text{Friholdt}_t(b); 0) + r_t(b, \text{palfri}, M)^{(12)} * \text{min}(\text{Friholdt}_t(b); \text{Resprim}_t)$$

Hvor  $\text{Friholdt}_t(b)$  er det friholdte beløb på grundlag b, som beregnes ud fra forsikringens samlede friholdte værdi,  $\text{Friholdt}_t$ , ved opfyldning, startende med det ældste grundlag - følgende procedure anvendes;

- Grundlagene indekseres efter alder, så b1 er ældst og b3 er yngst.
- Først anvendes hvad der er plads til af den friholdte værdi på det ældste grundlag:  
 $\text{Friholdt}_t(b1) = \text{min}(\text{Resprim}_t(b1); \text{Friholdt}_t)$ .
- Såfremt der er overskydende friholdt værdi anvendes på det næstældste grundlag:  
 $\text{Friholdt}_t(b2) = \text{maks}(0; \text{min}(\text{Resprim}_t(b2); \text{Friholdt}_t - \text{Friholdt}_t(b1)))$ .
- Og såfremt der fortsat er overskydende friholdt værdi anvendes på det ældste grundlag:  
 $\text{Friholdt}_t(b3) = \text{maks}(0; \text{min}(\text{Resprim}_t(b3); \text{Friholdt}_t - \text{Friholdt}_t(b1) - \text{Friholdt}_t(b2)))$ .

### Beregning af risiko

$$\begin{aligned} \text{risiko}_t = & \text{overmyad}_t * 1/12 * \text{Sad}(b, \cdot, t) \\ & - \text{undermyad}_t * 1/12 * (\text{Res}_t + \text{netto\_prm}_t / 2 + \text{netto\_indsk}_t) \\ & + \text{overmyak}_t * 1/12 * \text{Sai}(b, \cdot, t) \\ & - \text{undermyak}_t * 1/12 * (\text{Res}_t + \text{netto\_prm}_t / 2 + \text{netto\_indsk}_t) \\ & + \text{overmyau}_t * 1/12 * \text{Sai}^{1/2}(b, \cdot, t) \\ & - \text{undermyau}_t * 1/12 * (\text{Res}_t + \text{netto\_prm}_t / 2 + \text{netto\_indsk}_t) \end{aligned}$$

Ovenfor gælder at

$\text{overmyad}_t$ ,  $\text{undermyad}_t$  er over- hhv. under-intensitet for død på bonusgrundlaget for b-grundlaget.

$\text{overmyak}_t$ ,  $\text{undermyak}_t$  er over- hhv. under-intensitet for overgang fra aktiv til kvalificeret invalid på bonusgrundlaget for b-grundlaget.

$\text{overmyau}_t$ ,  $\text{undermyau}_t$  er over- hhv. under-intensitet for overgang fra aktiv til ukvalificeret invalid på bonusgrundlaget for b-grundlaget.



Når der ovenfor er opgivet kapitalværdier hhv. intensiteter med fodtegn  $t$ , skyldes det, at de pågældende kapitalværdier hhv. intensiteter skal regnes til tid  $t$  dvs. med alder til tid  $t$ .

### Generelt om bonusparametrene

Bonusparametrene skal, på nær satsen for omkostning på 2. orden, kunne være forskellige på de forskellige beregningsgrundlag, dvs. afhænge af  $b$ .

Bonusparametrene skal kunne justeres/ændres gældende for forskellige opdateringsperioder.

## **2. Anmeldte regler i henhold til bonusregulativet**

Nedenfor anmeldes regler som understøtter bonusregulativet, dvs. udbetalingsregler for bonuskapitalen, minimumsgrænser for hvad midlerne på bonuskontoen kan anvendes til, samt metoden for nedsættelse af ydelserne i den ugaranterede model.

## **Regler i henhold til bonusregulativet**

Dette dokument beskriver reglerne omkring minimumsgrænser for arbejdsgiveres bonuskonti i GTP. Beskrivelsen omfatter både den garanterede del af produktet (GTP-G) og den ugaranterede del (GTP-U). Dokumentet beskriver også metodikken og processen omkring ydelsesnedsættelse i GTP-U.

### **1. Overførsel til bonuskontoen**

I bonusregulativets afsnit om bonuskapital beskrives "Overførsel til bonuskonto".

Overførslen sker over 20 år og sker hvert år efter godkendelse af årsregnskabet for det foregående år, således at første udbetaling på 1/20-del sker i maj måned i året efter overgangen. 1/19-del året efter og så fremdeles.

De 20 år er fastsat for sikre at bonuskapitalen udbetales senest samtidig med udbetalingerne.

### **2. Udgifter fra bonuskontoen**

Bonuskontoen kan have følgende udgifter:

- A. Udgift for dækning af negativ bonus
- B. Udgift for diverse reguleringer/ændringer, herunder
  - i. Udgift ved anden regulering af pensionsdækninger end inflationsregulering
  - ii. Udgift ved fratrædelse, hvor forsikringens reserve ikke er tilstrækkelig til at betale fratrædelsesgodtgørelse/overførselsbeløb/genkøbsværdi eller andet, som måtte være fastlagt i regler i forbindelse med fratrædelser.
  - iii. Udgift til dækning af overgang til førtidig alderspension
- C. Udgift for inflationsregulering
- D. Udgift for delvis betaling af tarifpræmie

Bemærkning 1: Punkt A er kun relevant for arbejdsgivere tilhørende GTP-U.

Bemærkning 2: Punkt C er kun relevant for arbejdsgivere som ikke har fravalgt inflationsregulering.

### **3. Minimumsgrænser for bonuskontoen**





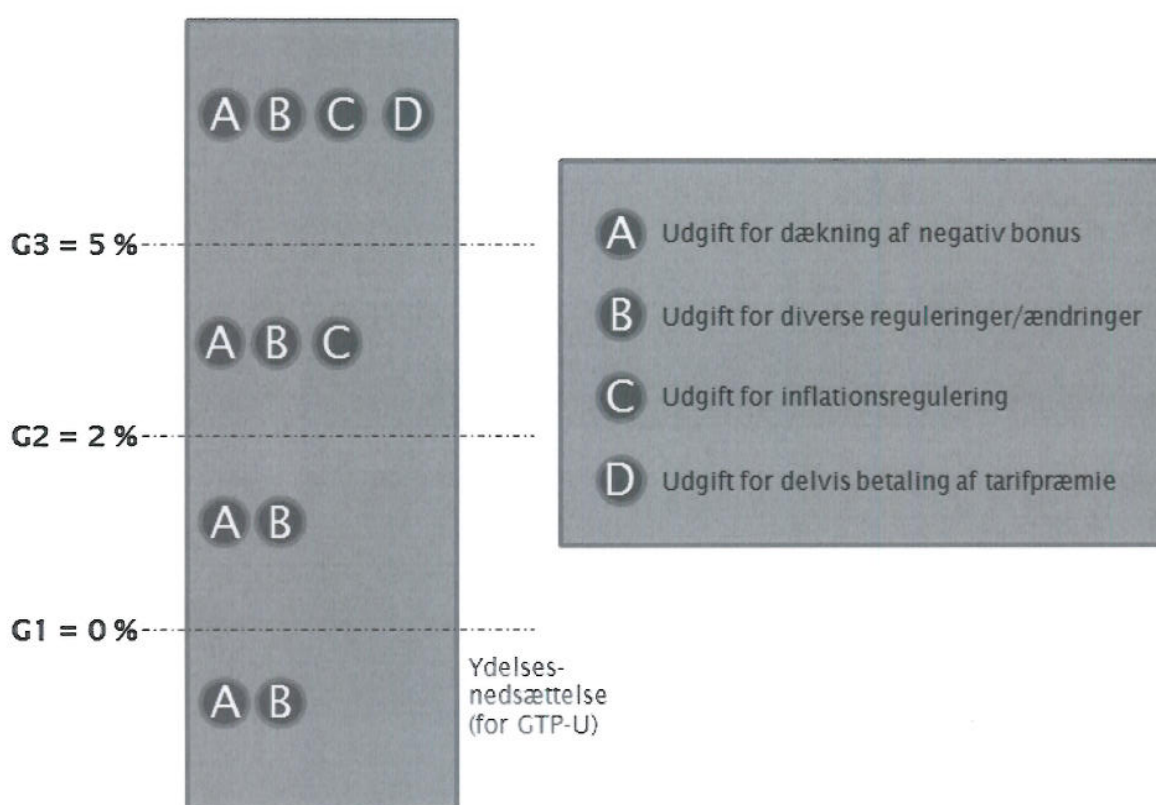
For den fortsatte beskrivelse indføres følgende funktion:

$$I_{Inf.reg} = \begin{cases} 1 & \text{hvis arbejdsgiveren ikke har fravalgt inflationsregulering} \\ 0 & \text{hvis arbejdsgiveren har fravalgt inflationsregulering} \end{cases}$$

For hver arbejdsgiver opgøres flere minimumgrænser for brugen af bonuskontoen. Minimumgrænserne opgøres som en procentsats af den samlede værdi af depoterne tilhørende arbejdsgiverens genforsikrede tjenestemænd.

Reglerne for hvordan bonuskontoen må bruges er illustreret i figuren nedenfor, hvor det er antaget at arbejdsgiveren ikke har fravalgt inflationsregulering.

### Udgifter der dækkes fra bonuskontoen



Følgende procentsatser gælder ved opgørelse af minimumgrænserne:

Grænse 1 ("G1"): 0 %

Grænse 2 ("G2"): 2 %

Grænse 3 ("G3"):  $2\% + (3\% * I_{Inf.reg})$

Udgifter der ikke betales fra bonuskontoen vil blive opkrævet direkte af arbejdsgiveren. De opgjorte grænser vil altid have følgende indbyrdes størrelsesforhold:  $G1 < G2 \leq G3$ .

Hvis arbejdsgiveren har fravalgt inflationsregulering vil grænserne G2 og G3 være ens.

Hvis bonuskontoen i GTP-U rykker nedenfor G1, vil ydelsen blive nedsat (se afsnit "Metodik for ydelsesnedsættelse").

Reglerne for bonuskontoen illustreres også i tabellen nedenfor som viser hvilke af udgifterne A-D som må dækkes af bonuskontoen, og hvilke udgifter som opkræves af arbejdsgiveren, afhængigt af bonuskontoens



størrelse ("BK") i forhold til minimumgrænserne G2 og G3.

Scenarie	Udgifter som dækkes	Udgifter som opkræves
$BK \geq G3$	A, B, C, D	-
$G3 > BK \geq G2$	A, B, C	D
$G2 > BK$	A, B	C, D

Midlerne på bonuskontoen må bruges til finansiering af udgifter ifølge tabellen ovenfor, under den forudsætning at udgiften ikke medfører at bonuskontoen passerer en grænse nedenfor hvor udgiften ikke længere kan dækkes. I denne situation vil udgiften i stedet blive direkte opkrævet fra arbejdsgiveren.

Bemærk at tabellen gælder både for GTP-G og GTP-U, og både for arbejdsgivere med og uden inflationsregulering. Udgift A er dog kun relevant for GTP-U, og udgift C er kun relevant for arbejdsgivere som ikke har fravalgt inflationsregulering.

Udgiften B, til diverse reguleringer/ændringer, er de udgifter som naturligt er i en policies livsforløb, men som ikke styres af arbejdsgivere, dvs. f.eks. en tjenestemands fratædelse, eller overgang til førtidig pensionering. Udgifterne A og B vil altid blive finansieret fra bonuskontoen, også hvis bonuskontoen er negativ, dvs. mindre end G1.

Kontrollen af bonuskontoen op imod Minimumgrænserne G1, G2, og G3 foretages månedligt.

#### 4. Metodik for ydelsesnedsættelse

Dette afsnit er kun relevant for GTP-U, eftersom ydelsesnedsættelse ikke er tilladt i GTP-G. Grundreglen er at ydelserne nedsættes når bonuskontoen rykker nedenfor grænse G1.

Ydelsesnedsættelsen fastsættes som en procentsats af ydelsen og denne procentsats vil være den samme for arbejdsgiverens samtlige genforsikrede tjenestemænd. Nedsættelsen medfører at arbejdsgiverne ikke får udbetalt 100 % af den policemæssige ydelse. Den del af den policemæssige ydelse som ikke udbetales til arbejdsgiveren, bliver i stedet indbetalt til arbejdsgiverens bonuskonto.

Den procentsats med hvilken ydelsen nedsættes, bliver beregnet som:

$$\text{Nedsættelsesprocent} = \text{maks} \left( 0; - \frac{\text{Bonuskonto}}{\text{Passiver}} \right), \text{ hvor:}$$

**Bonuskonto:** Størrelsen på arbejdsgivernes bonuskonto, og

**Passiver:** Summen af samtlige passiver, jf. T98 koncessionen, på arbejdsgiverens genforsikrede tjenestemandspolicer.

Nedsættelsesprocenten oprundes til nærmeste hele procent. Hvis bonuskontoen er positiv vil procentsatsen blive 0, og ydelserne vil dermed ikke nedsættes.

Procentsatsen opgøres hvert år pr. den 1.10 baseret på de forventede værdier af bonuskontoen og depoterne pr. den 31.12 samme år. Den opgjorte procentsats vil derefter være gældende i perioden 1.1 - 31.12 året efter. Dog vil ydelsesnedsættelsen blive fjernet hvis bonuskontoen bliver positiv igen, f.eks. pga. indskud.

I forbindelse med ydelsesnedsættelse vil nedsættelsen gå til arbejdsgiverens bonuskonto for at opbygge denne. Procentsatsen for ydelsesnedsættelsen fastsættes så bonuskontoen forventes at blive positiv igen inden arbejdsgivernes forsikringsbestand udløber. I den periode, hvor bonuskontoen er negativ, kan den ikke finansiere udgifterne C og D.





I forbindelse med fastsættelse af det årlige budget til arbejdsgiverne pr. den 1.4, vil der foretages en prognose for, om ydelserne kommer at nedsættes pr. den 1.1 næste år. Hvis det forventes at ydelserne vil blive nedsat, vil den forventede størrelse på ydelsesnedsættelsen kommunikeres til arbejdsgiveren. Arbejdsgiverne vil altid have mulighed for at f.eks. indbetale ekstra til bonuskontoen, for eventuelt at forhindre/reducere en kommende nedsættelse.

I systemet vil størrelsen på en eventuel ydelsesnedsættelse registreres, men de policemæssige ydelser ændres ikke i systemet.

## 5. Rådgivning til arbejdsgivere

Udover grænserne G1-G3 opgøres der i GTP-U yderligere en grænse, G4. Denne udtrykkes, lige som for G1-G3, som en procentuel andel af depoterne. G4 opgøres som G3 plus summen af følgende to elementer:

- Den forventede fremtidige negative bonus, for arbejdsgiverens policer i de kommende 10 år, som følger af negativ risikobonus vedrørende levetid (dvs. negativ risikobonus som opstår pga. afvigelser mellem 1. og 2. ordens levetidsantagelser).
- Den forventede negative rentebonus, for arbejdsgiverens policer i de kommende 10 år, beregnet med en depotrente lig med den forventede obligationsafkast ifølge samfundsforudsætningerne, dvs. 4 % i år 2013. Dette element indregnes kun hvis der forventes negativ rentebonus på arbejdsgiverniveau. Hvis der forventes positiv rentebonus sættes denne del til 0.

Grænsen G4 adskiller sig fra de øvrige grænser, i det at der ikke følger en strikt konsekvens af at komme nedenfor denne. G4 skal fortolkes som et anbefalet minimumniveau for arbejdsgiverens bonuskonto. Arbejdsgiveren anbefales at holde bonuskontoen ovenfor G4 for at, med bonuskontoen kunne finansiere forventet fremtidig negativ bonus i de kommende år.

Denne grænse opgøres og kommunikeres til arbejdsgiveren som minimum årligt i forbindelse med fastsættelse af arbejdsgiverens årlige budget for bonuskontoen pr. 1.4.

I opgørelsen af G4 tages der ikke højde for forventet bonus vedrørende invaliditet eller omkostninger. Begge disse elementer forventes at generere positiv bonus.

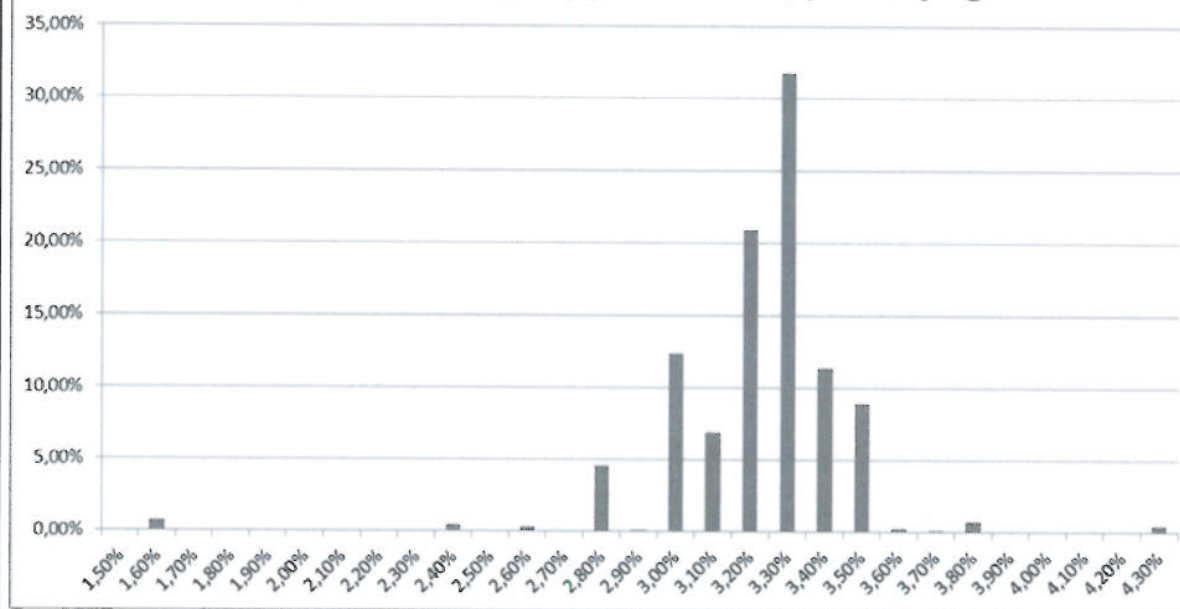
De hidtidige erfaringer i 2013 indikerer, at den forventede negative risikobonus vedrørende levetid for helåret 2013 vil være ca. 0,5 % af depoterne.

I opgørelsen af G4 indregnes en forventning om at depotrenten over tid vil være i niveau med samfundsforventningernes forventede obligationsafkast (4 % pt.) Dette vurderes rimeligt i forhold til investeringsstrategien i GTP-U som forventes at generere et investeringsafkast som på lang sigt overstiger obligationsafkastforventningen.

Den gennemsnitlige opgørelsesrente (1. ordens renten) varierer mellem arbejdsgivere og ligger mellem ca. 1,51 % og 4,25 %. Den gennemsnitlige opgørelsesrente for samtlige arbejdsgiveres policer er 3,17 % i år 2013. Denne vil dog falde over tid eftersom alle nyttegninger og inflationsreguleringer sker på et 0 % grundlag. I figuren nedenfor vises en fordeling af den gennemsnitlige opgørelsesrente mellem arbejdsgiverne.



### Fordeling af passiver på opgørelsesrente, pr. arbejdsgiver



#### Redegørelse for de juridiske konsekvenser for forsikringstagerne

Livsforsikringsselskabet skal redegøre for de juridiske konsekvenser for den enkelte forsikringstager og andre berettigede efter forsikringsaftalerne, jf. bekendtgørelsens § 2, stk. 6. Er der ingen konsekvenser, skal livsforsikringsselskabet redegøre herfor.

Kommunens tiltrædelse af overgang til den forbedrede investeringsstrategi finder sted på og indenfor det gældende aftalegrundlag i form af overenskomst mellem kommunen og Sampension og de hertil knyttede gældende forsikringsbetingelser og policeregler. Der er uændret tale om genforsikring baseret på et gennemsnitsrentepincip for kommunens forpligtelser i det aftalte omfang overfor tjenestemænd. Endvidere ændres ikke ved præmierne.

Kommunens overgang til den nye investeringsstrategi indebærer ændringer i det for kommunen gældende bonusregulativ, herunder at kommunen overgår fra gennemsnitsrente med garanti til gennemsnitsrente uden garanti baseret på en tilpasset investeringsstrategi.

Den nye investeringsstrategi vil være gældende for samtlige præmieindbetalinger og indskud – såvel tidligere som fremtidige.

#### Redegørelse for de økonomiske konsekvenser for forsikringstagerne

Livsforsikringsselskabet skal redegøre for de økonomiske konsekvenser for de enkelte forsikringstagere og andre berettigede efter forsikringsaftalerne, jf. bekendtgørelsens § 2, stk. 6. Er der ingen konsekvenser, skal livsforsikringsselskabet redegøre herfor.

Redegørelsen skal som minimum overholde kravene i bekendtgørelsens § 3, stk. 1, og stk. 3-5.

For den ugaranterede model indføres det, at bonuskontoen reduceres med eventuel negativ bonus fra policerne. Dette betyder teoretisk set, at hvis hele bestanden er på den ugaranterede model og med en depotrente på 3 %, så vil der være et træk på bonuskontiene på omkring 80 mio.kr. i 2014, hvilket naturligvis i stor grad opvejes af styrkelsen, som udbetales til bonuskontoen i forbindelse med overgangen.

Med de fastsatte minimumsgrænser, fastholdes en betryggende og rimelig økonomi i såvel den garanterede som den ugaranterede model.





**Redegørelse for de juridiske konsekvenser for livsforsikringselskabet**

Livsforsikringselskabet skal redegøre for de juridiske konsekvenser for livsforsikringselskabet, jf. bekendtgørelsens § 2, stk. 7. Er der ingen konsekvenser, skal livsforsikringselskabet redegøre herfor. Redegørelsen kan alternativt anføres i "Redegørelse i henhold til § 6 stk. 1.", jf. bekendtgørelsens § 6, stk. 1.

Intet at bemærke

**Redegørelse for de økonomiske og aktuariemæssige konsekvenser for livsforsikringselskabet**

Livsforsikringselskabet skal redegøre for de økonomiske og aktuariemæssige konsekvenser for livsforsikringselskabet, jf. bekendtgørelsens § 2, stk. 6. Er der ingen konsekvenser, skal livsforsikringselskabet redegøre herfor.

Redegørelsen skal som minimum overholde kravene i bekendtgørelsens § 3, stk. 2, og stk. 6-7.

Redegørelsen kan alternativt anføres i "Redegørelse i henhold til § 6, stk. 1.", jf. bekendtgørelsens § 6, stk. 1.

Såfremt den samlede bestand overgik til den ugaranterede model vil bonuskapitalen, opgjort ud fra 20.10.2013 bestanden, kunne opgøres til lige under 1,2 mia.kr. pr. 1.1.2014. og der vil dermed være overførsel af ca. 60 mio.kr. årligt i bonuskapital.

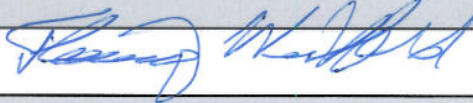
**Navn**

Angivelse af navn

Flemming Windfeld

**Dato og underskrift**

31. oktober 2013

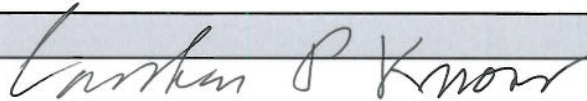
**Navn**

Angivelse af navn

Carsten P. Knorr

**Dato og underskrift**

31. oktober 2013

**Navn**

Angivelse af navn

Hasse Jørgensen

**Dato og underskrift**

5/11-2013

