

QIS5 resultater for livsforsikringselskaber og tværgående pensionskasser

Indholdsfortegnelse

Indledning	3
Hovedkonklusioner	3
Solvensdækning	4
Solvensdækning ultimo 2009	4
Tabel 1: Solvensdækning under henholdsvis Solvens I og QIS5 ultimo 2009	4
Solvensdækning medio 2010	5
Tabel 2: Solvensdækning under henholdsvis Solvens I og QIS5 medio 2010	5
Hovedtyper af risici	5
Figur 1: Fordelingen af risici pr. ultimo 2009	6
Forsikringsrisici liv	7
Figur 2: Hovedtyper af livsforsikringsrisici pr. ultimo 2009	7
Følsomhedsanalyse på levetidsstød	9
Figur 3: Sammenhæng mellem $Life_{long}$ og levetidsstød pr. ultimo 2009	9
Forsikringsrisici health	9
Figur 4: Hovedtyper af forsikringsrisici health pr. ultimo 2009	10
Markedsrisici	11
Figur 5: Hovedtyper af markedsrisici pr. ultimo 2009	11
Modpartsrisici	12
Figur 6: Opdeling af modpartsrisici på type pr. ultimo 2009	12

Indledning

Alle danske livsforsikringselskaber og tværgående pensionskasser har deltaget i QIS5. Det vil sige, at deltagelsen i QIS5 omfattede 28 livsforsikringselskaber og 23 tværgående pensionskasser. I præsentationen af resultaterne fra QIS5 skelnes der ikke mellem livsforsikringselskaber og tværgående pensionskasser.

De i alt 51 selskaber har indsendt udfyldte QIS5 regneark for ultimo 2009, mens 50 selskaber har indsendt tal for medio 2010. Finanstilsynet har i lyset af det store omfang af øvelsen givet selskaberne mulighed for, at beregningen pr. medio 2010 foretages ved brug af approksimationer og proxyberegninger, hvorfor konklusionerne er forbundet med en del usikkerhed.

Hovedkonklusioner

For livsforsikringselskaber og tværgående pensionskasser viser prøveberegningerne, at 6 ud af 51 selskaber ikke har tilstrækkelig kapital til at dække SCR pr. ultimo 2009. Det tilsvarende tal pr. medio 2010 er 8 selskaber.

To selskaber har pr. ultimo 2009 ikke tilstrækkelig kapital til at dække MCR. Det tilsvarende tal pr. medio 2010 er to selskaber.

Selskaberne har generelt set kapital af god kvalitet (tier 1). Der er ingen selskaber, som bliver ramt af begrænsningerne for indregning af kapitalgrundlaget (min. 50 % tier 1 og maks. 15 % tier 3).

De fleste af de 6 selskaber, som ikke kan dække SCR, bliver i QIS5 hårdt ramt af afgivne garantier og af en forøgelse af risikotillægget.

Beregnet for alle selskaber under ét er markedsrisiko den væsentligste hovedtype af risiko.

Lapse risiko fylder mest i forsikringsrisikomodulet. Omfanget af lapse risiko skal imidlertid ses i sammenhæng med introduktionen af en ny værdiansættelsesmetode for hensættelserne. Finanstilsynet vurderer fortsat, at levetidsrisiko er den væsentligste forsikringsrisiko for hovedparten af selskaberne.

Operationel risiko udgør 9,5 pct. af SCR. I forhold til BSCR udgør operationel risiko 2,4 pct., hvilket er langt fra det definerede loft på 30 pct. af BSCR. Der er dog 2 selskaber, der har operationelle risici, der udgør over 30 pct. af BSCR.

Det væsentligste metodeproblem fremhævet af selskaberne vedrører værdiansættelsen af hensættelserne, herunder særligt optioner og garantier. Finanstilsynet vil samarbejde med branchen om løsning af dette problem. Herudover fremhæver selskaberne i lighed med skadesforsikringselskaberne også metodeproblemer med modpartsrisikomodulet.

Solvensdækning

Solvensdækning under Solvens I er defineret som basiskapital over Solvens I kravet.¹ Solvensdækning i QIS5 er defineret som "eligible own funds" over Solvency Capital Requirement (SCR) henholdsvis Minimum Capital Requirement (MCR).

Solvensdækning ultimo 2009

Tabel 1: Solvensdækning under henholdsvis Solvens I og QIS5 ultimo 2009

	Uvægtet					
	gennemsnit	10%-fraktil	25%-fraktil	50%-fraktil	75%-fraktil	90%-fraktil
Solvensdækning under Solvens I	5,22	1,55	2,27	3,12	5,50	7,12
Solvensdækning SCR	5,04	0,98	1,41	3,01	6,46	9,02
Solvensdækning MCR	11,67	1,96	3,72	6,69	17,08	21,30

Tabel 1 viser:

- At selskaberne målt på det uvægtede gennemsnit har en næsten ens solvensdækning beregnet efter Solvens I og SCR (solvensdækning på godt 5).
- At SCR giver en lavere solvensdækning end Solvens I for mindst halvdelen af selskaberne. Særligt kan det fremhæves, at 10 pct. af selskaberne (6 selskaber), ikke kan klare solvenskapitalkravet (SCR). De højeste fraktiler viser derimod, at mindst 25 pct. af selskaberne får en højere solvensdækning efter QIS5 end under Solvens I.
- At 10 pct. af selskaberne kan dække MCR mindre end 2 gange, mens andre 10 pct. kan dække MCR mere end 20 gange. To selskaber har ikke tilstrækkelig kapital til at dække MCR.

Det kan supplerende oplyses:

- At selskabernes samlede tier 1 kapital udgør 95 pct. af det samlede kapitalgrundlag (own funds) under QIS5, mens tier 2 og tier 3 kapital udgør henholdsvis 4 pct. og 1 pct.
- At kravene om at tier 1 skal udgøre mindst 50 pct. af SCR og tier 3 maksimalt kan udgøre 15 pct. af SCR ikke medfører reduktion af kapitalen for nogen af selskaberne (hele kapitalgrundlaget kan anvendes til at dække SCR). Kravene om at tier 1 skal udgøre mindst 80 pct. af MCR medfører heller ikke reduktion af kapitalen for nogen af selskaberne (den tilgængelige tier 2 kapital kan fuldt ud anvendes til at dække MCR).
- At selskabernes tabsabsorberende buffere har stor påvirkning på SCR. I gennemsnit udgør de tabsabsorberende buffere 36 pct. af hensættelserne til bedste skøn. For de enkelte selskaber varierer de tabsabsorberende buffere mellem 3 pct. og 88 pct.

¹ Med betegnelsen Solvens I krav menes der det nuværende kapitalkrav, hvor man ikke tager højde for et selskabs eventuelt større individuelt solvensbehov, men hvor minimumskapitalkravet er inkorporeret jf. Bekendtgørelse nr. 1125 af 23. september 2010 af lov om finansiel virksomhed (FIL), §§ 126 og 127.

- At det beregnede MCR rammer den øvre grænse på 45 pct. af SCR for 13 selskaber, mens 15 selskaber rammer den nedre grænse på 25 pct. Der er herudover 17 selskaber der ligger fordelt inden for intervallet. De sidste 6 selskaber har et MCR, der udgør mere end 45 pct. af SCR, hvilket skyldes, at det absolutte minimumskapitalkrav på 3,2 mio. EUR træder i stedet for det beregnede MCR for disse selskaber.

Solvensdækning medio 2010

Tabel 2: Solvensdækning under henholdsvis Solvens I og QIS5 medio 2010

	Uvægtet					
	gennemsnit	10%-fraktil	25%-fraktil	50%-fraktil	75%-fraktil	90%-fraktil
Solvensdækning efter Solvens I	7,04	1,49	2,21	3,21	6,52	10,51
Solvensdækning SCR	4,45	0,73	1,28	2,98	5,78	6,36

Tabel 2 viser:

- At solvensdækning SCR ligger under Solvens I alle fraktiler. Modsat opgørelsen pr. ultimo 2009 er ingen fraktilværdier højere for solvensdækning SCR end for Solvens I.
- At solvensdækning SCR pr. ultimo 2009 er lavere end solvensdækning SCR pr. medio 2010 – målt på gennemsnit og alle fraktiler. Differencen er størst på de høje fraktiler.
- At 10 pct. af selskaberne ikke har tilstrækkelig kapital til at dække SCR. Reelt er det mere end 10 pct., idet i alt 8 selskaber har indberettet en solvensdækning under 1 pr. medio 2010.

Det kan supplerende oplyses:

- At SCR for alle selskaber under ét stiger med 16 pct. fra ultimo 2009 til medio 2010. BSCR – der udtrykker den samlede risiko efter diversifikation, bortset fra operationel risiko - stiger meget lidt i samme periode. Stigningen i SCR må derfor henføres til reducerede tabsabsorberende buffere – primært som følge af et rentefald på 85 basispoint.
- At selv om BSCR samlet betraget kun stiger meget lidt fra ultimo 2009 til medio 2010, er der for enkelte selskaber tale om markante stigninger på op til 35 pct.

Hovedtyper af risici

I beregningen af SCR indregnes diversifikation på to niveauer (1) indenfor de enkelte risikomoduler (fx mellem rente- og aktierisiko) og (2) mellem risikomodulerne (fx mellem markedsrisiko og modpartsrisiko).

SCR består af Operationelle risici, Basic SCR (BSCR) samt tabsabsorberende effekter fra skatteaktiver og hensættelserne.

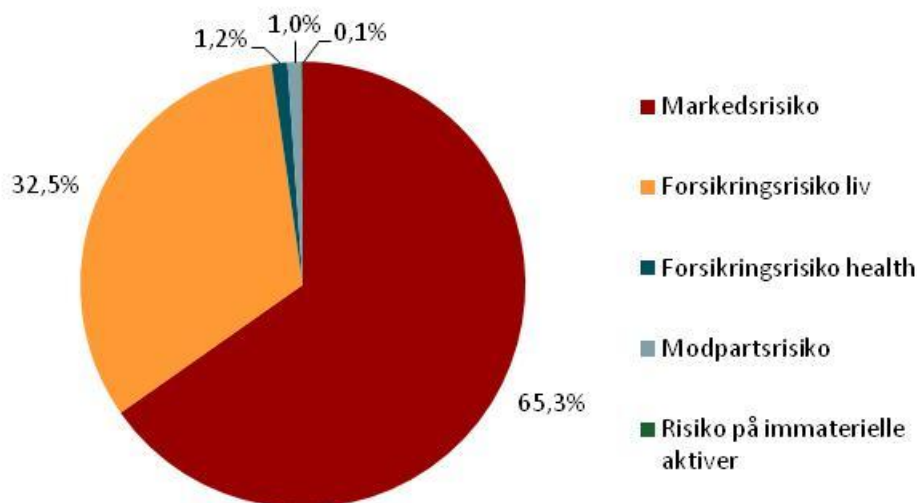
BSCR består for livsforsikringselskaber af modulerne Forsikringsrisiko liv, Forsikringsrisiko health, Markedsrisiko, Modpartsrisiko og risiko ved Immaterielle aktiver samt diversifikation både indenfor de enkelte moduler og mellem modulerne.

Alle risici (på nær det samlede SCR) oplyses brutto det vil sige før tabsabsorberende effekter er indregnet.

I alt 33 selskaber har udfyldt QIS5 regnearket pr. medio 2010 og dermed givet tilsynet det samme talgrundlag som for ultimo 2009. De resterende 17 selskaber har lavet en overordnet kvalitativ besvarelse med udvalgte hovedtal. Fordelingen af risici pr. medio 2010 er baseret på tal fra de 33 selskaber, der har udfyldt regnearket, og sammenligningen til ultimo 2009 er lavet i forhold til de samme 33 selskaber.

Fordeling af risici ultimo 2009 er baseret på de 51 selskaber.

Figur 1: Fordelingen af risici pr. ultimo 2009



Figur 1 viser:

- At markedsrisiko er den væsentligste risiko (udgør 65 pct. af den samlede risiko) efterfulgt af forsikringsrisiko.

Det kan supplerende oplyses:

- At fordelingen af risici er stort set uændret pr. medio 2010.

I opgørelsen af kapitalkravet skal den samlede risiko, som opgjort i figur 1, reduceres med diversifikation mellem risikomodulerne og de tabsabsorberende effekter fra skatteaktiver og hensættelser samt forøges med det beregnede kapitalkrav for operationelle risici.

Denne beregning viser:

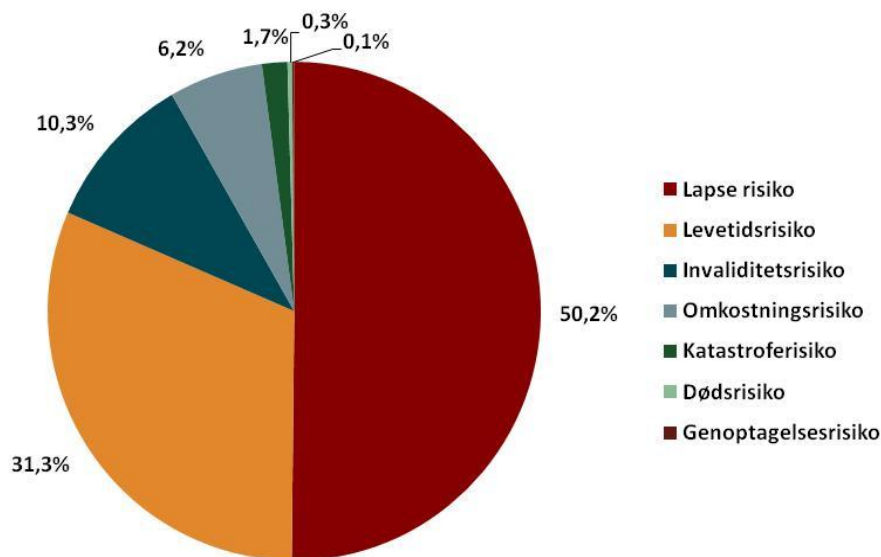
- At SCR udgør 20,4 pct. af den samlede risiko (summen af risikokomponenter), som opgjort i figur 1. Summen af risikokomponenterne indeholder diversifikation indenfor de enkelte risikomoduler, men ikke mellem risikomodulerne.
- At diversifikationsgevinsten mellem risikomodulerne reducerer den samlede risiko (summen af risikokomponenter) med 17,5 pct.
- At de tabsabsorberende effekter fra skatteaktiver og hensættelser reducerer den samlede risiko efter diversifikation mellem modulerne med 77,4 pct. Heraf udgør skatteaktiver beskedne 0,5 pct.
- At operationel risiko, der indgår direkte i SCR uden reduktion ved diversifikation og tabsabsorbering, udgør 9,5 pct. af SCR. I forhold til BSCR udgør operationel risiko 2,4 pct., hvilket er langt fra det definerede loft på 30 pct. af BSCR. Der er dog 2 selskaber, der har operationelle risici, der udgør over 30 pct. af BSCR.

Forsikringsrisici liv

Forsikringsrisici på liv indeholder undermodulerne Lapse risiko, Levetidsrisiko, Invaliditetsrisiko, Omkostningsrisiko, Katastroferisiko, Dødsrisiko og Genoptagelsesrisiko.

Lapse risiko er risikoen for udsving i de forudsætninger selskabet har anvendt omkring udnyttelse af optionerne i forsikringskontrakterne fx at flere forsikringstagere end forventet genkøber eller bliver omskrevet til fripolicy.

Figur 2: Hovedtyper af livsforsikringsrisici pr. ultimo 2009



Figur 2 viser:

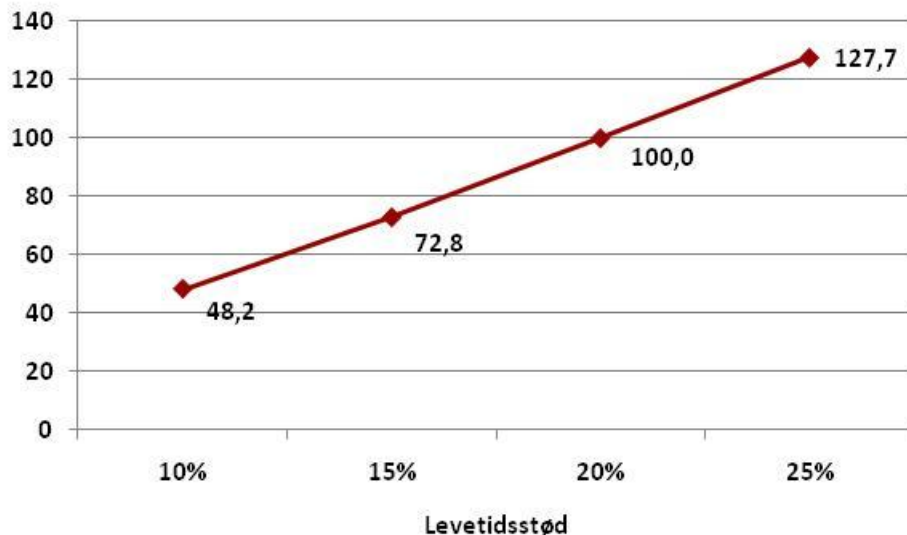
- At lapse risiko alene udgør halvdelen af livsforsikringsrisiciene mens levetidsrisiko udgør ca. en tredjedel.

Det kan supplerende oplyses:

- At der er stor variation i resultaterne for lapse risiko. Således varierer andelen af lapse risiko mellem 0 pct. og 87 pct.
- At der er en sammenhæng mellem størrelse af lapse risiko og introduktionen af en ny model til opgørelse af hensættelserne. Den foreslåede model til opgørelse af hensættelserne medfører således at lapse risiko forøges væsentligt målt brutto, men giver samtidig større tabsabsorberende effekt i hensættelserne.
- At omfanget af lapse risiko skal ses i sammenhæng med introduktionen af en ny værdiansættelsesmetode for hensættelserne. Finanstilsynet vurderer fortsat at levetidsrisiko er den væsentligste forsikringsrisiko for hovedparten af selskaberne.
- At variationen for de øvrige risici er forskellig. Dødsrisiko og genoptagelsesrisiko har lav variation, invaliditetsrisiko og omkostningsrisiko har mellemstor variation mens katastroferisiko har relativt høj variation.
- At 40 selskaber angiver en stigning i de anvendte sandsynligheder for udnyttelse af optionerne som det værste scenarie ($Lapse_{up}$). 10 selskaber angiver massegenkøbsscenariet som det værste ($Lapse_{mass}$), mens et enkelt selskab angiver et fald i de anvendte sandsynligheder som det værste scenarie ($Lapse_{down}$).
- At diversifikationseffekten reducerer summen af de enkelte livsforsikringsrisici med ca. 25 pct.

Følsomhedsanalyse på levetidsstød

Figur 3: Sammenhæng mellem $Life_{long}$ og levetidsstød pr. ultimo 2009



Anm.: Udviklingen er indekseret med 20 % stødet som basis. Levetidsrisikoen er målt ved $Life_{long}$ dvs. brutto af tabsabsorbering og diversifikation.

Figur 3 viser:

- At der er en klar lineær sammenhæng mellem levetidsstødets størrelse og levetidsrisikoen målt ved $Life_{long}$.

Det kan supplerende oplyses:

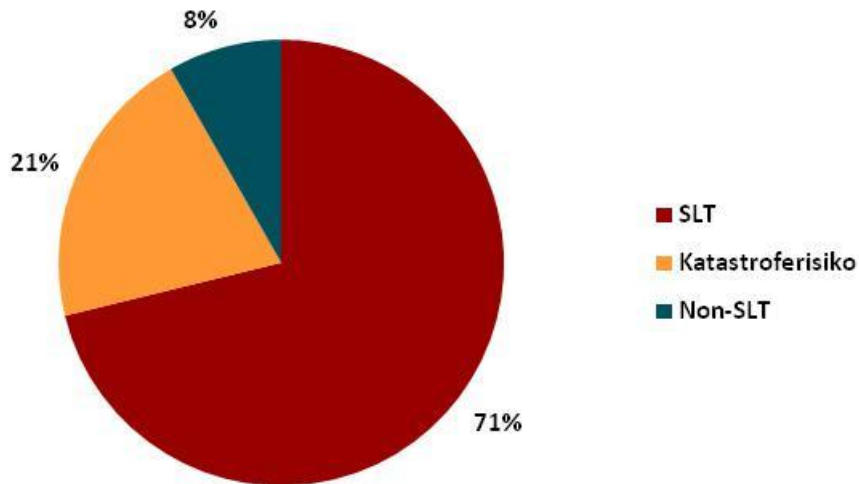
- At beregningerne er baseret på 23 kvantitative indberetninger. Derudover har tilsynet modtaget kvalitative input. De kvalitative input kan deles op i to kategorier (1) at udviklingen i levetidsrisikoen er lineært med stødets størrelse og (2) at for selskaber med mulighed for at justere tegningsgrundlag vil levetidsrisikoen ikke ændre sig med stødets størrelse.
- At det er Finanstilsynets opfattelse, at levetidsrisikoen målt ved $Life_{long}$ vil variere med stødets størrelse uanset muligheder for at justere tegningsgrundlaget. Dette er tilfældet, da risikoen måles brutto. Nettoeffekten vil derimod kunne være nul, hvis justeringen af tegningsgrundlaget giver tilstrækkelig med buffere til at dække risikoen.

Forsikringsrisici health

Forsikringsrisici for Health udgøres af modulerne Non-Similar to Life Techniques (Non-SLT) Health, Similar to Life Techniques (SLT) Health og Katastroferisiko. SLT-Health dækker over forsikringer, hvor forpligtelserne, grundet deres natur, bedst estimeres ved hjælp af livsforsikringsmetoder fx løbende udbetalinger ved invaliditet. Non-SLT Health dækker over

forsikringer, hvor forpligtelserne bedst estimeres ved hjælp af skadesforsikringsmetoder fx sumudbetalinger ved kritisk sygdom.

Figur 4: Hovedtyper af forsikringsrisici health pr. ultimo 2009



Figur 4 viser:

- At langt hovedparten af selskabernes forsikringsrisici på health ligger i kategorien SLT.

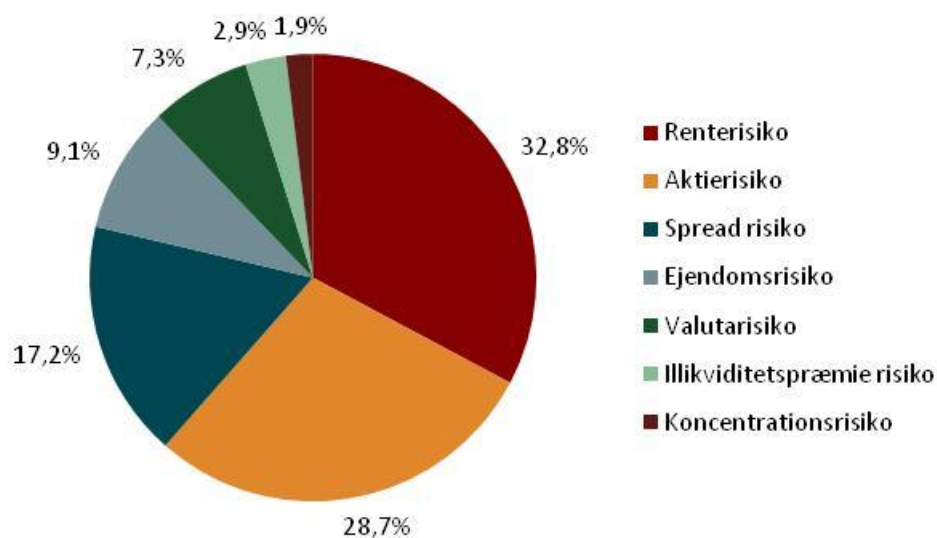
Det kan supplerende oplyses:

- At SLT typisk vil omfatte komplementære produkter til livsforsikring, som er mulige at adskille fra det primære produkt.
- At langt det største bidrag til SLT kommer fra invaliditetsrisiko (ca. 80 pct. af summen af risikokomponenterne).
- At forsikringsrisiko for health for 4 selskaber udgør mere end 20 pct. af den samlede risiko. For de resterende 47 selskaber er andelen for alles vedkommende under 8 pct.

Markedsrisici

Markedsrisiko modulet består af Aktierisiko, Spreadrisiko, Ejendomsrisiko, Renterisiko, Koncentrationsrisiko og Illikviditetspræmierisiko.

Figur 5: Hovedtyper af markedsrisici pr. ultimo 2009



Figur 5 viser:

- At renterisikoen er den væsentligste markedsrisiko for alle under ét tæt efterfulgt af aktierisiko. Tilsammen udgør disse to typer risici over 60 pct. af de samlede markedsrisici.

Det kan supplerende oplyses:

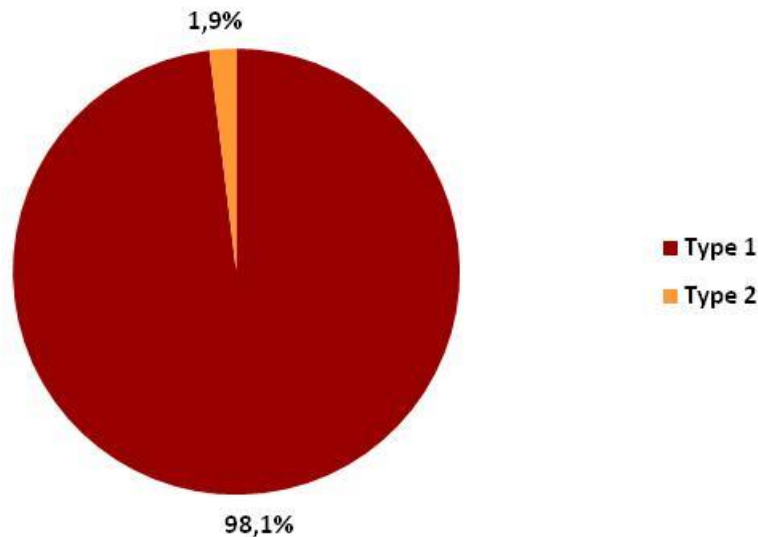
- At selv om nogle markedsrisici er relativt ubetydelige for alle selskaber under ét, er alle typer markedsrisici i spil som væsentlige markedsrisici, når man ser på de enkelte selskaber. Koncentrationsrisiko, som er den samlet betragtet mindst betydelige type markedsrisiko, udgør op til 43 pct. af den samlede risiko i et enkelt selskab. Tilsvarende udgør markedsrisikoen på illikviditetspræmien op til 20 pct. i et enkelt selskab.
- At ét selskab har en renterisiko, der udgør 69 pct. af de samlede markedsrisici, hvilket er den relativt største koncentration inden for markedsrisici.
- At 38 selskaber i beregning af renterisikoen har rentefald som værste rentescenarie. De resterende 13 selskaber har rentestigning som værste scenarie
- At kategorien 'globale aktier' udgør 67 pct. af den samlede aktierisiko, mens kategorien 'andre aktier' udgør 39 pct. Diversifikationsgevinsten mellem de to aktiekategorier reducerer den samlede aktierisiko med 6 pct.

- At 92,8 pct. af spread risikoen kommer fra selskabernes beholdning af realkreditobligationer, virksomhedsobligationer og gældsaktiver (investment grade obligationer, high yield obligationer, subordinated debt og hybrid debt). Spread risiko fra strukturerede obligationer og kreditderivater udgør henholdsvis 6,9 pct. og 0,3 pct.
- At diversifikationsgevinsten reducerer summen af de enkelte markedsrisici med 23 pct.

Modpartsrisici

Modpartsrisiko modulet er underopdelt på type 1 og type 2 modparter. Type 1 modparter er modparter som typisk er ratede og ikke diversificerbare fx en stor reassurandør. Type 2 modparter dækker over modparter som typisk er diversificerbare og ikke har nogen rating eksempelvis tilgodehavender hos private forsikringstagere eller forsikringsmæglere.

Figur 6: Opdeling af modpartsrisici på type pr. ultimo 2009



Figur 6 viser:

- At næsten al modpartsrisiko er koncentreret i type 1 eksponeringer dvs. primært reassurandører og modparter på afdækningsinstrumenter.

Det kan supplerende oplyses:

- At 46 ud af 51 selskaber angiver at have type 1 eksponeringer, mens kun 3 ud af 51 selskaber angiver at have type 2 eksponeringer.