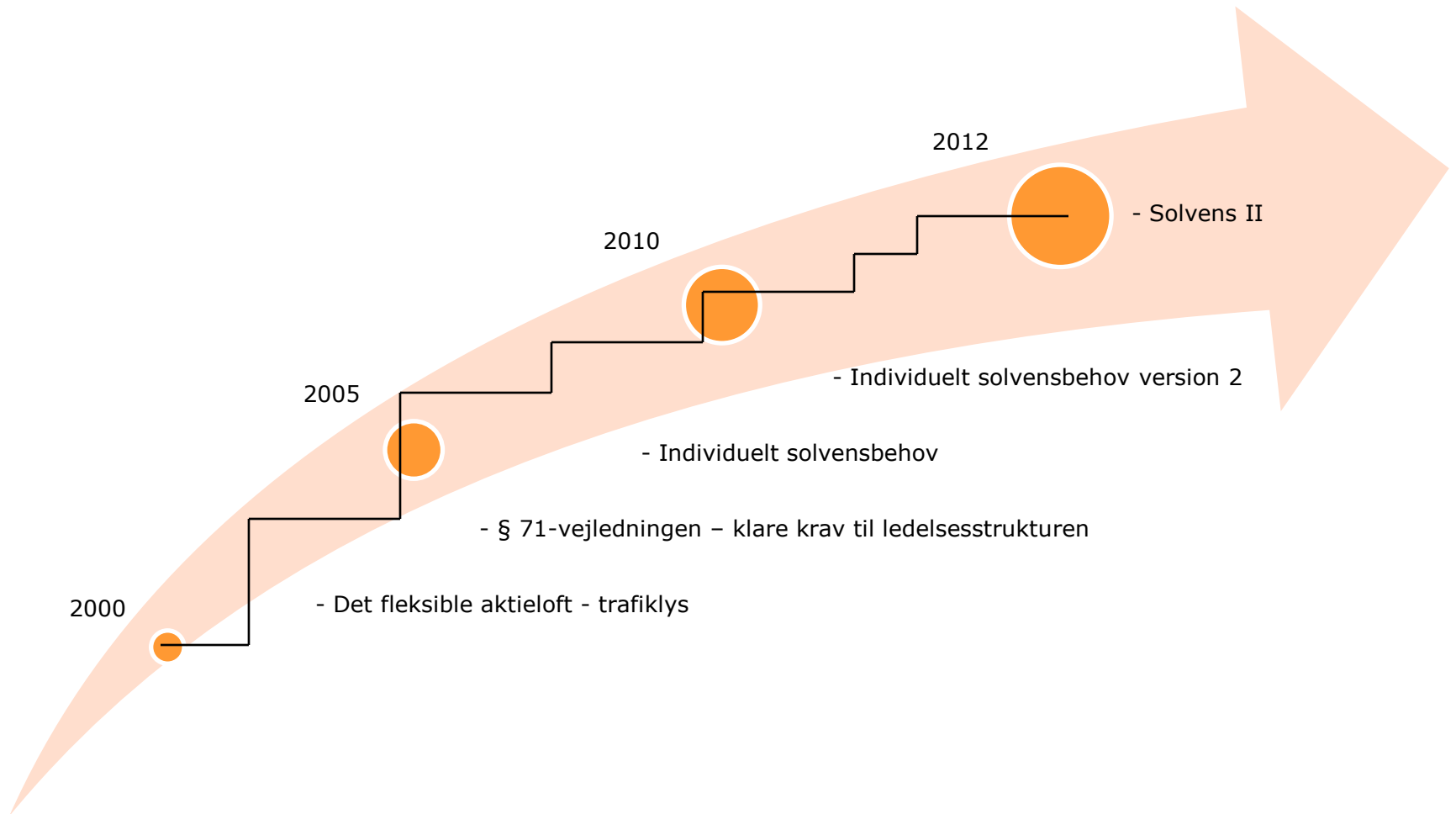


Opstartsmøde om QIS5

Den "lange" vej mod Solvens II



Formålet med Solvens II

Det, der ligger bag regelsættet:

Nye regler og sammenskrivning af eksisterende

- Beskyttelse af kunderne
 - Fra regelbaseret til risikobaseret solvenskapital krav. Giver incitament til at styre risici
- "Single rulebook" og ingen tilsynsarbitrage
 - De europæiske regler skal være ens
 - De skal fortolkes ens
 - Og tilsynet med dem skal være ens

Vigtige elementer i Solvens II:

I forhold til tidligere lovgivning

- Lamfalussy proces
 - Rammedirektiv, forordninger, national implementering, EU-tilsynskonvergens
 - Høring og impact assessment
- Prudent person
- Markedsværdiansættelse

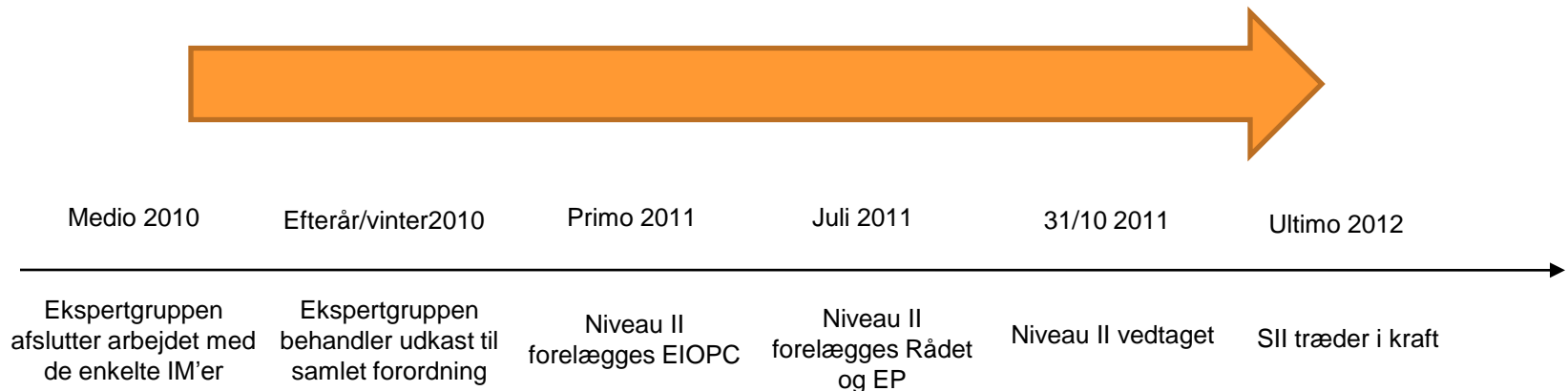
Eksempel

I de gældende direktiver afspejler kapitalkravet forretningsomfanget – under Solvens II vil kapitalkravet afspejle de risici selskaberne er eksponeret overfor.

F.eks vil kapitalkravet være det samme til i et pensionselskab med en 4,5% garanti og i et selskab med en 1,5% garanti under de nugældende kapitalkrav. Under Solvens II vil kapitalkravet være højest til det selskab, der påtaget sig den højeste risiko

Processen i de Europæiske forhandlinger

- Kommissionen forbereder regulering i Solvens II-ekspertgruppen
- Forberedelsen sker i åbent forum med løbende konsultation
- Kommissionen fremlægger en samlet forordning (evt. direktiver)
- Kommissionens forsikringskomite – EIOPC – vedtager forslaget til regulering
- Forslaget vedtages af Kommissionen, Parlamentet og Rådet (processen bliver formentligt påvirket af den nye traktat)

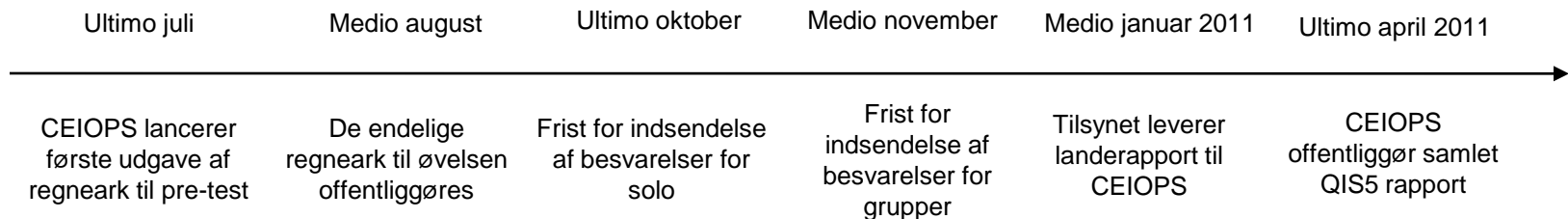


Processen er åben og gennemsigtig

QIS5 proces

- Struktureret Q&A procedure i CEIOPS
- Sideløbende vil tilsynet modtage og besvare spørgsmål
- Løbende Q&A samt vejledning til QIS5 på hjemmesiden
- Planlagte afklaringsmøder 10. september og 6. oktober (tentativt)
- Præsentation af de danske resultater 12. januar 2011

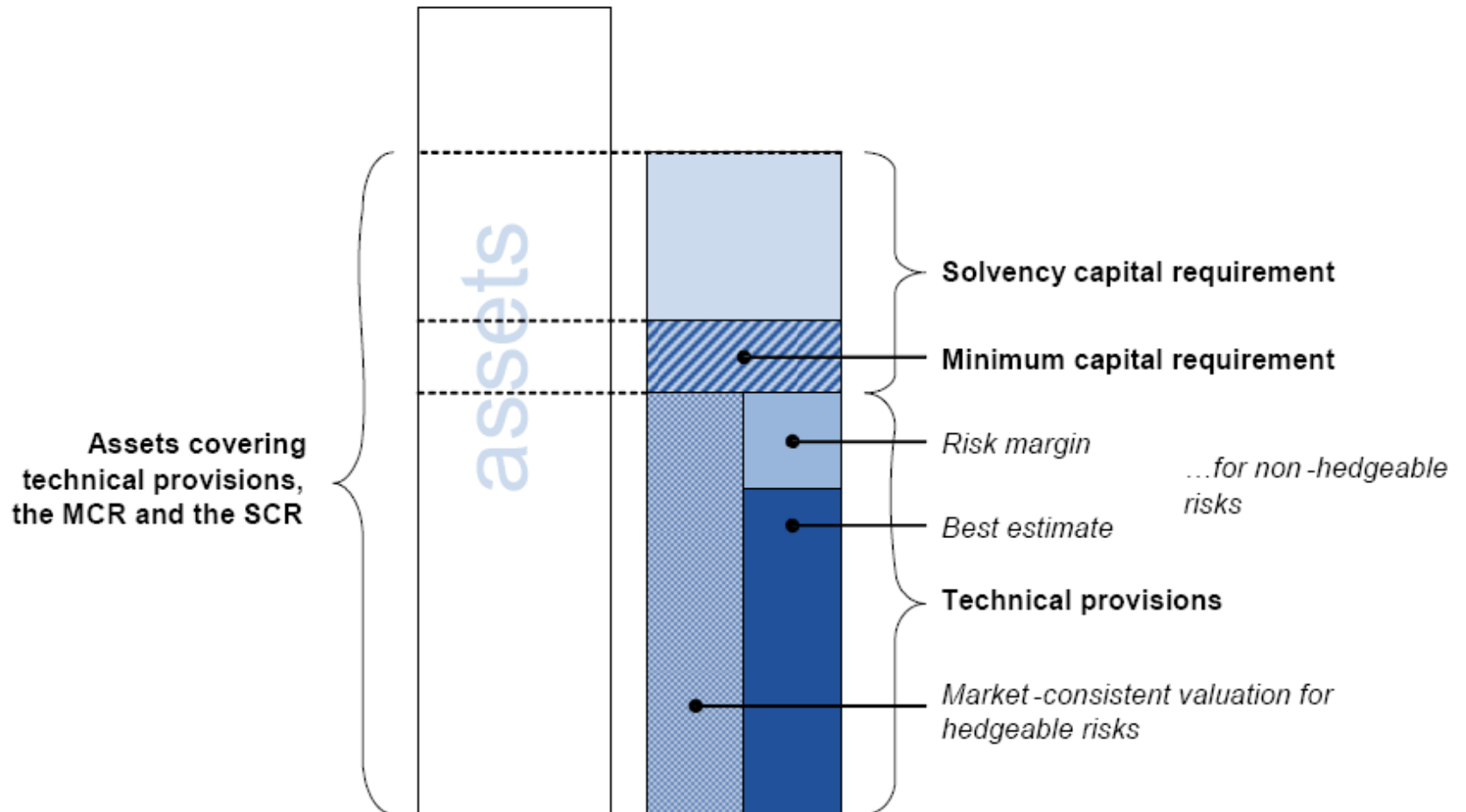
- Bemærk: beregninger på både ultimo 2009 tal og på medio 2010 tal

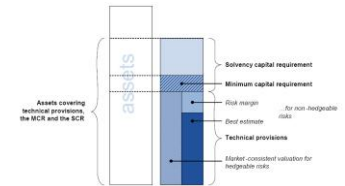


Praktiske oplysninger

- Tilsynets hjemmeside opdateres løbende med spørgsmål og svar www.finanstilsynet.dk/SolvensII
 - CEIOPS hjemmesiden opdateres ligeledes løbende www.ceiops.eu Consultations > QIS > QIS5
 - Det er muligt at registrere sig til at modtage nyhedsmails fra CEIOPS ligesom det er muligt at sende spørgsmål direkte til Solvens II teamet i CEIOPS
 - Kontaktpersonerne i tilsynet er:
 - Skadesforsikringselskaber: Kjersti Rødseth Kjosås krk@ftnet.dk
 - Livsforsikringselskaber: Jens Henrik Laursen jhl@ftnet.dk
 - ...men anvend gerne postkassen QIS5@ftnet.dk
-

Værdiansættelse (Section 1 i TS)

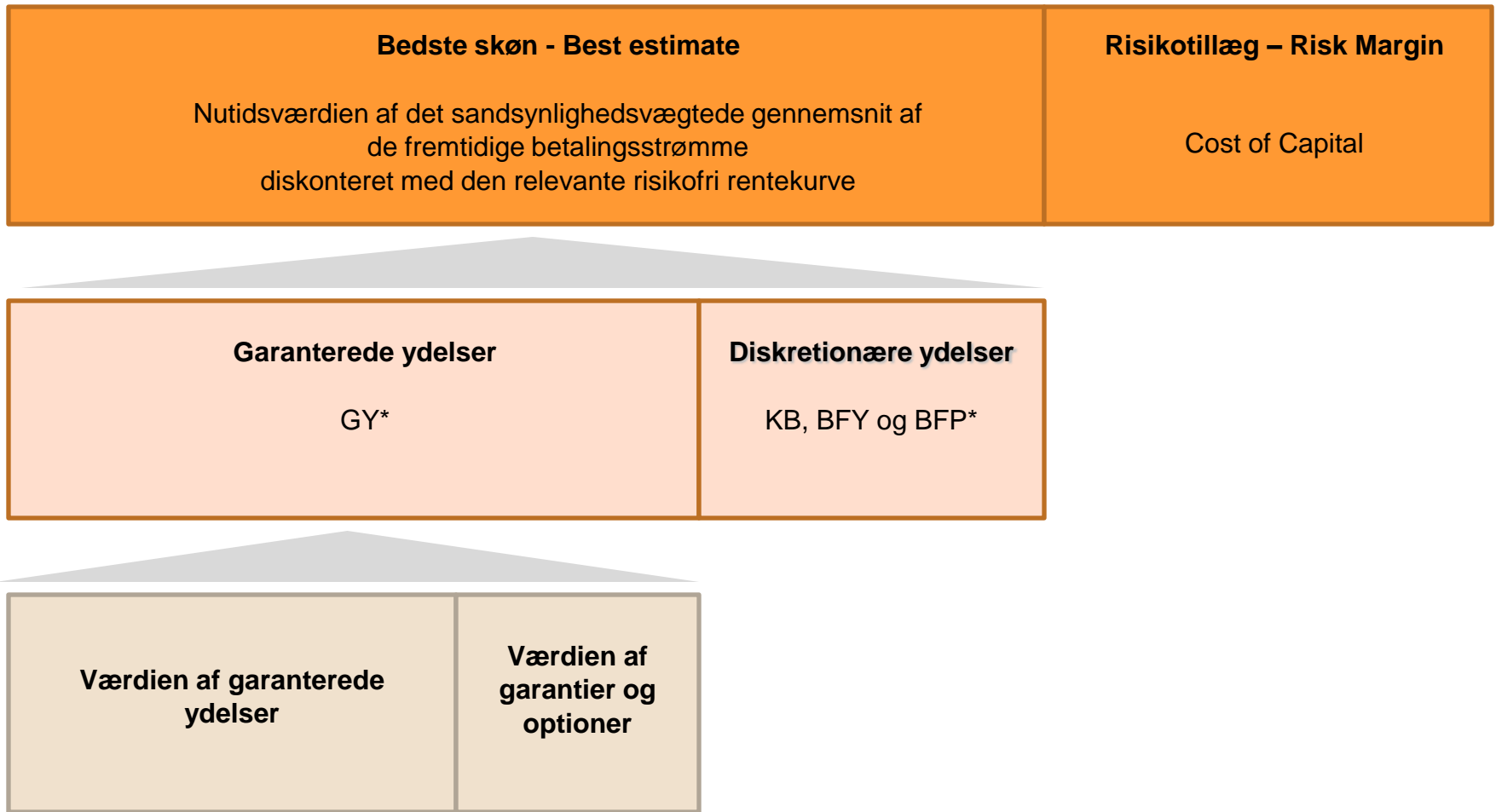




Værdiansættelse (2)

- Aktiver og forpligtelser (undtaget hensættelser) værdiansættes med IFRS principper
 - Hvis andre principper anvendes kræves forklaring
 - Goodwill og visse immaterielle aktiver værdiansættes til 0
-

Værdiansættelse til QIS5 – liv (og skade)



Første skridt på vej mod værdiansættelse af optioner

Værdiansættelse til QIS₅ – liv (2)

- Fokus på genkøbs- og fripolicesandsynligheder
- I dag anvendes typisk sandsynligheder på 1 til værdiansættelsen af GY jf. regnskabsbekendtgørelsens 66, stk. 1
- Tilsynet kræver at følgende metode som minimum anvendes

$$GY^* = GY + 0,5 * (\text{genkøbssandsynlighed} * (\text{genkøbsværdi} - GY)) + 0,5 * (\text{fripolicesandsynlighed} * BFP)$$

- Genkøbs- og fripolicesandsynligheder regnes som de akkumulerede indtil optionens udløb
- Tilsynet har på forhånd defineret 0 %, 25 %, 50 %, 75 % og 100 %
- Mulighed for at anvende andre sandsynligheder og modeller mod argumentation og dokumentation

Forsøg på at behandle genkøbs- og fripoliceoptionerne

Værdiansættelse til QIS₅ – liv (3)

- Det kræves at selskabet identificerer optioner og giver en kvalitativ vurdering af, hvorvidt de har materiel betydning og/eller kan antages allerede at være indeholdt i værdiansættelsen
 - Tilsynet vil anvende denne information i det videre arbejde med værdiansættelse af optioner og garantier.
-

Værdiansættelse - risikotillæg

- Nyt princip for skadesforsikring – ny beregningsmetode for både liv og skade

$$CoCM = CoC \cdot \sum_{t=0}^{\infty} EOF_{RU}(t) / (1+r_{t+1})^{t+1} = CoC \cdot \sum_{t=0}^{\infty} SCR_{RU}(t) / (1+r_{t+1})^{t+1}$$

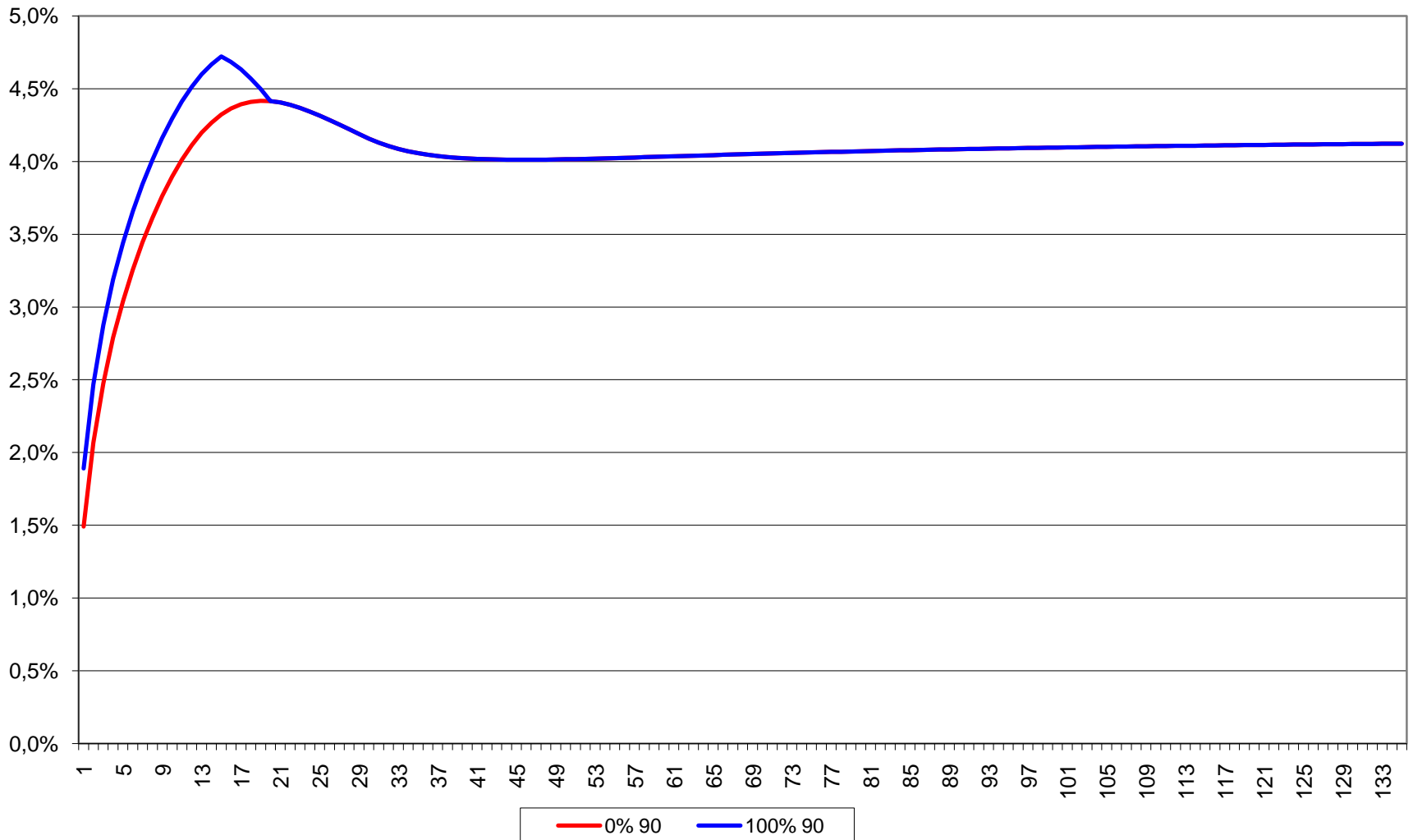
- Problemer kan bestå i at beregne SCR, særligt unavoidable market risk
 - Tabsabsorbering bibeholdes – også PAL
 - Cost of capital rate (CoC) er 6 %
 - Diversifikation er indeholdt, da hele porteføljen overføres til det modtagende selskab

 - En række simplifikationer er anvendelige særligt vedrørende fremtidige SCR
-

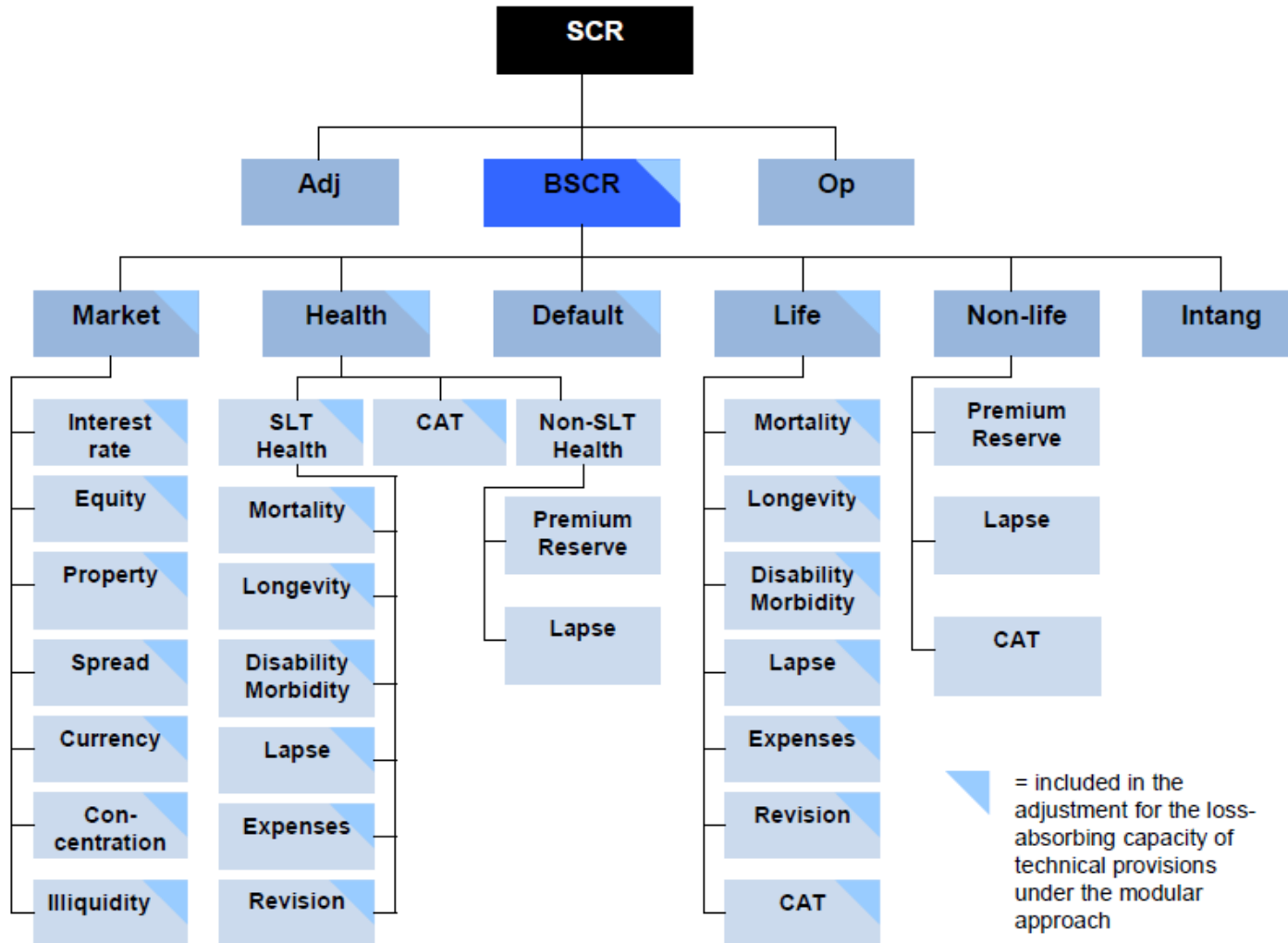
Værdiansættelse - diskonteringsrente

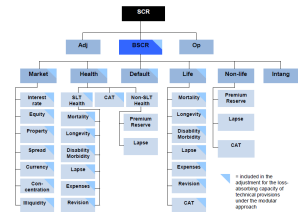
- Kurver for en række valutaer er givet til øvelsen
 - DKK kurve baseret på euro swaps med tillæg for valutakursrisiko
 - Illikviditetspræmie for en række valutaer er givet til øvelsen
 - DKK illikviditetspræmie baseret på realkredit
 - Alle produkter indregner illikviditetspræmie
 - Aktuelle pensionsprodukter 100 %
 - Øvrige bonusberettigede produkter 75 %
 - Øvrige produkter (også skade) 50 %
 - Risikotillægget regnes med rentekurve uden illikviditetspræmie
 - Tilsynet leverer kurve og illikviditetspræmie for medio 2010
-

Værdiansættelse – diskonteringsrente (2)



Beregningen af SCR (Section 2 i TS)

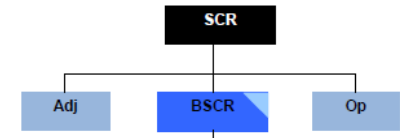




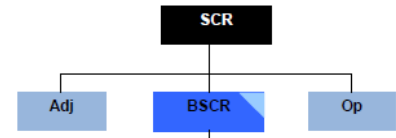
Den modulære tankegang

- Der beregnes kapitalkrav fra hvert (relevant) modul i modellen
- Kapitalkravene regnes sammen med brug af korrelationsmatricer for at reflektere de diversifikationseffekter der er mellem risici
- Diversifikationseffekterne kan opstå på to niveauer
 - Indenfor en gruppe af risici (fx ml. renterisiko og aktierisiko)
 - Mellem grupper af risici (fx ml. forsikringsrisici og markedsrisici)
- Særligt for livsforsikring er der fokus på de tabsabsorberende buffere der findes i hensættelserne

Justering for tabsabsorberende buffere



- To metoder: modulær tilgang og ækvivalent scenarie
 - Begge metoder skal regnes i QIS5
 - Selskaberne skal tage højde for den kommende kontributionsbekendtgørelse i QIS5
 - En mere detaljeret beskrivelse af sammenhængen er indeholdt i tilsynets kommende vejledning til QIS5
-



Operationel risiko

- Faktorbaseret tilgang
 - Ikke mulighed for at anvende tabsabsorberende buffere
 - For unit link baseret på omkostninger
 - For resterende del af liv og for skade baseret på præmievolumen og hensættelser
 - Særskilt kapitalkrav til stor ekspansion målt på ændringen i seneste års præmievolumen
-

Risici på immaterielle aktiver

- Tilføjet for at fange risiko på de immaterielle aktiver, som har en værdi større end 0
 - Stød på 80 % af værdien
 - Ingen diversifikation med de øvrige moduler
 - Skal også ses i forhold til, at aktiverne fører til tier 1 kapital
-

Markedsrisici

- Nyt modul i forhold til QIS4 – illikviditetspræmierisiko
 - I øvrigt struktur som i QIS4, men fokus på kalibreringen af stødene
 - På rente- og valutarisiko regnes med to-sidede stød, hvilket afspejles i to korrelationsmatricer til sammenregning af markedsrisiko
 - Bygger på en antagelse om højere korrelation i markedsrisici ved stigende renter
 - Look-through princippet anvendes
-

Markedsrisici (2)

- Renterisiko
 - Stød varierer med løbetid – bemærk stød på lange løbetider
 - Valg af værste rentescenarie er uklart – præcisering på vej
 - Ikke klart, hvordan indeksobligationer skal behandles – spm. til CEIOPS
 - Aktiekursrisiko
 - Opdeling på "Global" (39 %/30 %) og "Other" (49%/40%)
 - Bemærk forskel på basisstød og justering som følge af dampener
 - Særlig behandling af "participations"
 - Ejendomsrisiko
 - Både direkte og indirekte investeringer (look-through)
 - Stød på 25 %
-

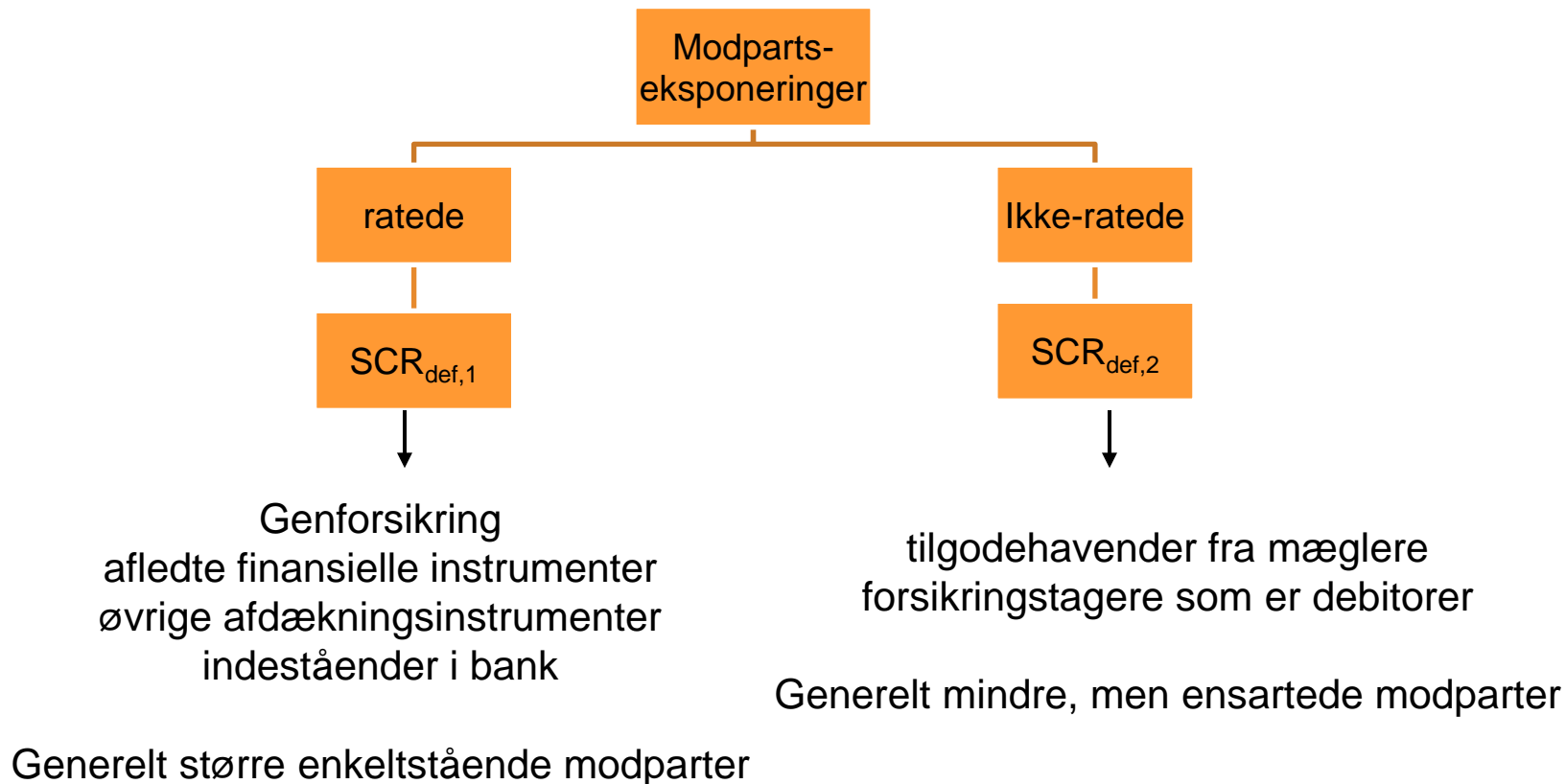
Markedsrisici (3)

- Valutarisiko
 - Særlig behandling af DKK mod EUR og baltiske valutaer
 - Andre eksponeringer stødes med 25 %
 - Som i rentestødet regnes på værste scenarie af fald og stigning
 - Spændrisiko
 - Obligationseksponeringer, strukturerede produkter og kreditderivater
 - Stødene baserer sig på varighed og rating af eksponeringerne
 - Særlig behandling for realkredit, som er AAA rated
 - Særlig behandling for visse statsobligationer
 - Koncentrationsrisiko
 - Aktiver som også falder under aktie-, spænd- og ejendomsrisiko
 - Koncentration måles udelukkende på modparter
 - Definition af koncentration og stød baserer sig på modparternes rating
 - Særlig behandling for realkredit, som er AAA eller AA rated
 - Særlig behandling for ejendomme, "participations" og visse statsobligationer
-

Markedsrisici (4)

- Illikviditetspræmierisiko
 - Risiko for en forøgelse af hensættelserne ved faldende illikviditetspræmie
 - Reduktion af indregnet illikviditetspræmie med 65 %

Modpartsrisiko



Livsforsikringsrisici

- Dødsrisiko
 - Som udgangspunkt regnes på kontrakter med betalinger betinget af forsikringstagers død
 - Hvis kontrakt på samme forsikrede indeholder både døds- og overlevelsesbetingede betalinger er det tilladt at regne netto (med en nedre grænse på 0)
 - Stød på 15 % permanent forhøjelse af dødsintensiteter i alle aldre
 - Levetidsrisiko
 - Samme principper gælder som for dødsrisiko
 - Stød på 20 % permanent sænkning af dødsintensiteter i alle aldre
-

Livsforsikringsrisici (2)

- Invaliditet/morbiditet
 - Forventning at modulet alene fanger kontrakter, som ikke er blevet opsplittet i en "health"-del
 - Indeholder også et stød til eventuelle antagelser om reaktivering
 - Stød på 35 % på næste års forventede invaliditet samt 25 % permanent stigning i invalideintensiteter for alle aldre
 - Stød på 20 % fald i antagelser om reaktiveringssandsynligheder
 - Lapse risk
 - Dækker risikoen på de anvendte forudsætninger vedrørende forsikringstagernes optioner (primært genkøb og fripolice)
 - Tredelt stød på hhv. stigning of fald i anvendte sandsynligheder samt et masse-genkøbsscenario
 - Stød på +/- 50 % (relativt) på anvendte sandsynligheder samt masse-genkøbsscenario på 30 % af alle kontrakter, hvor genkøb er en udgift
-

Livsforsikringsrisici (3)

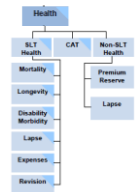
- Omkostningsrisiko
 - Stød på 10 % forøgelse af bedste skøn over omkostninger samt 1 %-point øget årlig inflation
 - Revision risk
 - Beregnes alene på annuiteter med risiko for ændringer i betalingernes størrelse eller varighed som følge af lovændringer
 - Stød på 3 % forøgelse af betalingerne fra omfattede kontrakter
 - Katastroferisiko
 - Katastrofescenarie baseret på en forøgelse af dødsraten det kommende år på 1,5 promille
 - Forøget dødsrate ses over det kommende år men stødet er øjeblikkeligt
-

Skadeforsikringsrisici

- Præmie- og hensættelsesrisiko
 - Baseret på netto præmier og netto erstatningshensættelser fordelt på brancher som volumen mål
 - Standardafvigelser til beregning af hvor meget kapital hver branche binder
 - Muligheder for at indregne en ekstra risiko justerende effekt fra ikke-proportional genforsikring
 - Geografisk diversifikation er beholdt
 - Lapse risiko
 - Nyt modul for skade i forhold til QIS4
 - Er en konsekvens af, at det er muligt at indregne overskud på fremtidig præmie som kapital
 - Stresser de forudsætninger selskabet har gjort mht. hvordan forsikringstageren udnytter optionerne i kontrakten. Fx at træde ud af kontrakten før tid. Dette kan have indvirkning på størrelsen af det forventede overskud
-

Skadeforsikringsrisici (2)

- Katastroferisiko
 - Naturkatastrofer
 - Storm, jordskælv, hagl,...
 - Baseret på selskabets eksponering i CRESTA zoner
 - Akkumuleres ved hjælp af korrelationsmatricer pr. land, derefter katastrofe og til sidst katastroferne imellem
 - Menneskeskabte katastrofer
 - Terror, Marine,...
 - Baseret på selskabets største eksponering
 - Mulighed for at benytte simple faktorbaseret model, hvis de ovenstående modeller ikke er egnede
-



Health

- SLT Health
 - Dækker de samme risici som livsforsikringsmodulet på nær katastroferisiko som er særskilt modeleret
 - Dødsrisiko, levetidsrisiko, omkostningsrisiko, revision risk og lapse risk regnes som tidligere beskrevet, dog med ændrede stødniveauer for revision risk og lapse risk
 - Til brug for invaliditets-/morbiditetsrisiko skal selskabet opdele kontrakterne i produkttyper
 - Non-SLT Health
 - Dækker præmie- og hensættelsesrisiko, Lapsrisiko
 - Regnes som tidligere beskrevet
-

Health (2)

- Katastroferisiko
 - Arenascenariet - mange mennesker på et sted
 - Koncentrationsscenariet - koncentreret eksponering, fx. kontorbygning
 - Pandemiscenariet - pandemi med blandt andet flere invalide
 - Scenarierne er lavet således at selskaberne hovedsagelig behøver at estimere eksponering pr. produkttype
-

Selskabsspecifikke parametre

- Det er muligt at benytte selskabsspecifikke parametre
 - Dette gælder for standardafvigelserne i præmie- og hensættelsesrisiko under skadesforsikringsrisiko modulet og Non-SLT Health modulet samt for revisionsrisiko modulet i Liv og SLT Health.
-

Simplificeringer for captives

- Der er muligheder for simplificationer for captives i følgende moduler:
 - Markedsrisiko
 - Renterisiko
 - Spread risiko
 - Koncentrationsrisiko
 - Skadeforsikringsrisiko

Finansielle afdækningsinstrumenter

- Afdækning indregnes i SCR beregningen både i form af risikoreduktion og i form af modpartsrisiko
 - Som udgangspunkt er det kun afdækning som er effektiv pr. beregningsdagen, der skal regnes med
 - Afdækning som ikke løber 12 mdr. regnes med forholdsmæssigt
 - Undtagelsen er aftaler om rullende afdækning fx på valuta
 - Dynamisk hedging kan ikke medregnes
-

Kapitalbasen

- Basic own funds og ancillary own funds
 - Ancillary own funds er endnu ikke indbetalt i selskabet
 - Klassifikation og grænser for anerkendt kapital til dækning af kapitalkrav
 - Tier 1, 2 og 3 basic own funds og tier 2 og 3 ancillary own funds
 - Til dækning af SCR: mindst 50 % tier 1, mindre end 15 % tier 3
 - Til dækning af MCR: mindst 80 % tier 1, tier 3 er ikke anerkendt
 - Hybrid kapital kan højst udgøre 20 % af samlet tier 1
 - Surplus funds – særlige bonushensættelser er tier 1
 - Omfattende brug af ”grandfathering” – spørg, hvis der er tvivl om klassifikationen
-

Spørgsmål?
